



POROČILO

Stanje, pomen in ogroženost Osapske udornice z vidika ptic

pripravil Tomaž Mihelič

Ljubljana, oktober 2013

Terensko delo sta izvedla Tomaž Mihelič in Mirko Silan.

DOPPS, oktober 2013

KAZALO

I. UVOD.....	4
II. OPIS OBMOČJA IN METODA POPISA PTIC V UDORNICI	4
OPIS OBRAVNAVANEGA OBMOČJA	4
METODA POPISA	4
<i>Identifikacija popisne točke in sektorjev stene udornice</i>	<i>4</i>
<i>Popis ptic v gnezditveni sezoni 2013</i>	<i>5</i>
<i>Popis aktivnosti plezalcev in obiskovalcev sten</i>	<i>7</i>
III. REZULTATI	10
REZULTATI POPISA PTIC	10
<i>Sokol selec Falco peregrinus</i>	<i>10</i>
<i>Skalni golob Columba livia</i>	<i>11</i>
<i>Veliki skovik Otus scops</i>	<i>11</i>
<i>Planinski hudournik Tachymarptis melba</i>	<i>11</i>
<i>Mestna lastovka Delichon urbica</i>	<i>12</i>
<i>Puščavec Monticola solitarius</i>	<i>12</i>
<i>Krokar Corvus corax</i>	<i>12</i>
REZULTATI POPISA AKTIVNOSTI PLEZALCEV.....	13
ORNITOLOŠKO VREDNOTENJE OBMOČJA IN NJEGOVIH POTENCIALOV	14
PREDLOGI ZA PREPREČITEV DEGRADACIJE OSAPSKÉ UDORNICE IN IZBOLJŠANJE STANJA	15
UPORABLJENA LITERATURA.....	16
PRILOGE	17

I. UVOD

Poročilo je bilo narejeno na podlagi Naročilnice št. 26/13 Zavoda RS za varstvo narave z dne 7.5.2013 in ponudbe DOPPS z dne 10.4.2013.

V njem je predstavljena metoda popisa, rezultati, ter evaluacija popisa in rezultatov v primerjavi s stanjem iz prejšnjih let.

II. OPIS OBMOČJA IN METODA POPISA PTIC V UDORNICI

Opis obravnavanega območja

Popis je bil izveden na območju Osapske udornice, ki se nahaja tik nad vasico OSP na kraškem robu. Stene udornice so najvišje stene na območju Kraškega roba in so zaradi svoje lege v prostori in njihovih lastnosti (višina, razčlenjenost, strmost...) pomembno gnezdišče ptic. Območje zaznamuje tudi podnebni prehod in pestra, kulturna krajina, ki še dodatno poveča zanimivost območja z vidika ptic.

Sklane stene udornice skupaj s stenami Mišje peči v bližini, najpomembnejše plezališče v Sloveniji.

METODA POPISA

Identifikacija popisne točke in sektorjev stene udornice

Popis je bil zastavljen s pomočjo ene popisne točke, iz katere se kar najboljše vidi celotno obravnavano območje. Izbor točke je bil opravljen na terenu, popisna točka pa je morala ustrezati predvsem kriteriju dobre preglednosti območja in pa možnosti dolgotrajnega zadrževanja popisovalca na točki, saj popis vsak popisni dan trajal več ur. Pred izborom točke smo celoten teren prehodili in razgledno točko na zgornjem robu t.i. desnega dela stene Osapske udornice.



Slika 1: Prikaz lokacije stojišča, kjer je bil opravljen popis ptic (rumen krog) v kontekstu Osapske udornice.

Popis ptic v gnezditveni sezoni 2013

Popis je bil izveden v 6 popisnih dneh: Datumi popisov so bili naslednji. 12.5., 18.5., 6.6., 2.7., 6.7. in 7.7.2013. Poleg teh popisov je bil opravljen še krajši večerni popis 10.7.2013. Slednji je bil opravljen skupaj s predstavnico ZRSVN (Barbara Vidmar) in ni potekal z izbranega stojišča, ampak iz popisne točke, ki je se je nahajala pod plezališčem Babna (odsek 4). Iz te točke je mogoče opazovati samo odseke 4, del 6 in 7.

1.1.1. Ura popisa:

Ure popisa so bile izbrane tako, da smo z njimi pokrili večino dneva. Večerni popisi so trajali do mraka. Z vidika popisa so bile boljše večerne ure (osvetljenost skalne stene udornice), zato je večji del popisov potekal v popoldanskih in večernih urah.

1.1.2. Popisne enote:

Popis je imel dva sklopa in sicer popis ptic in popis aktivnosti plezalcev.

Popis ptic je bil usmerjen v iskanje lokacij v steni, kjer se ptice zadržujejo (gnezdijo, počivajo) in popis številčnosti ptic v steni (največkrat je bilo to možno ocenjevati na podlagi števila osebkov, ki so letali pred steno).

1.1.3. Terenska metoda:

Ptice in aktivnosti plezalcev se je beležilo po posameznih odsekih. Celotno udornico smo razdelili v 7 odsekov., ki so prikazani na slikah št. 2 in 3. Znotraj posameznih odsekov se je beležilo mesta, kjer se ptice zadržujejo, ter številčnost ptic na njih. Poleg tega se je beležilo tudi številčnost ptic, ki se zadržujejo v zraku pred posameznim odsekom (predvsem mestne lastovke in planinski hudourniki). Ciljno smo popisovale vrste, ki se gnezditveno vezane na skalno steno, nismo pa se posvečali nekaterim pogostim, splošno razširjenim vrstam, ki lahko gnezdijo tudi v skalni steni, a so pogostejše gnezdilke v drugih habitatih (npr. sinice *Paridae*)



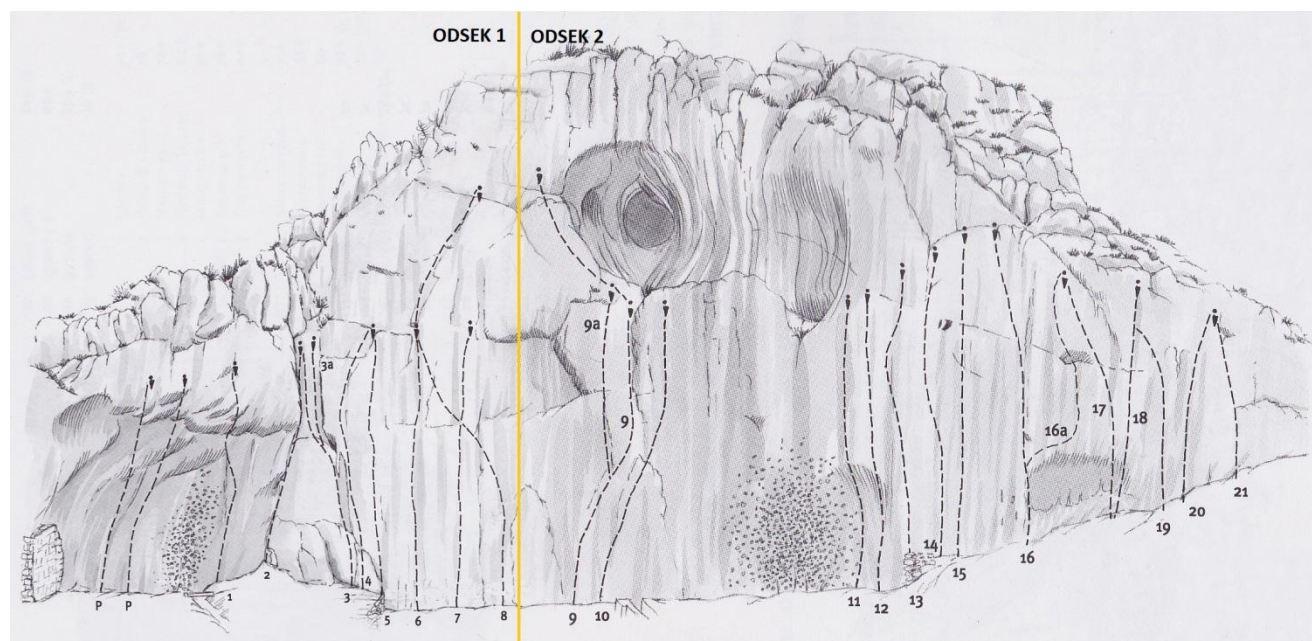
Slika 2: Številni odseki sten Osapske udornice (Stena nad vasjo, Babna, levi del Velike stene)



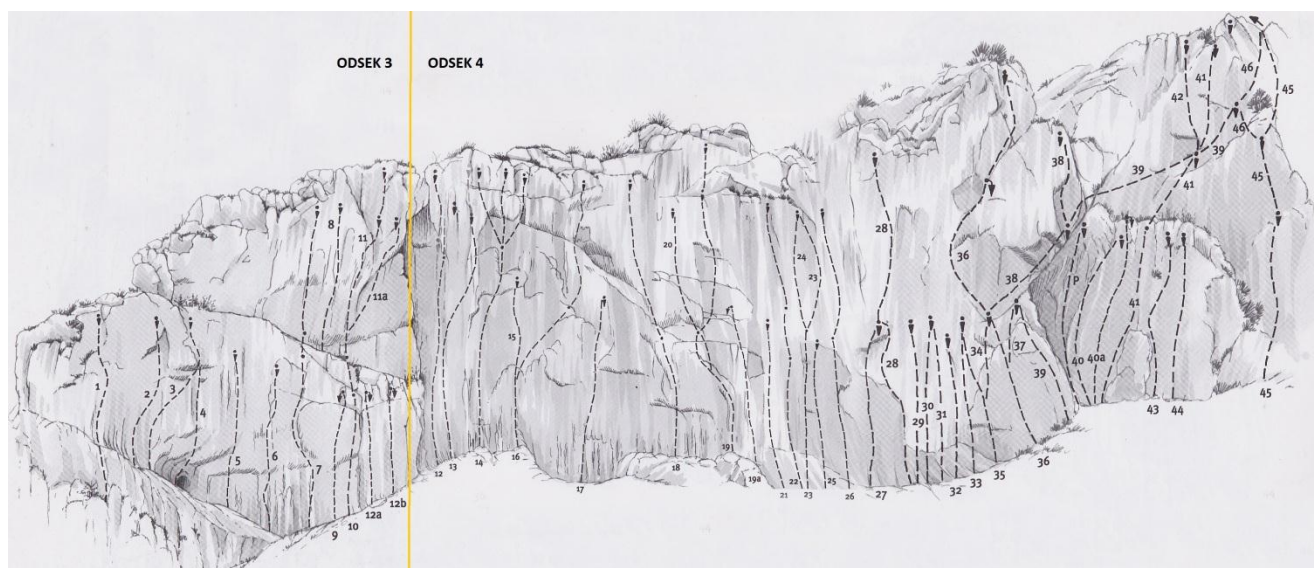
Slika 3: Števeni odseki sten Osapske udornice (Velika stena in del desnega predela Velike stene)

Popis aktivnosti plezalcev in obiskovalcev sten

Odseki, znotraj katerih se je beležilo plezalske aktivnosti, so bili enaki kot smo jih uporabili za popis ptic. Meje odsekov so prikazane glede na vodniček z naslovom Plezalni vodnik Slovenija (Prezelj & Skok, 1999). Sočasno s popisom ptic smo na vsake pol ure za vsak odsek zabeležili število ljudi, ki so se nahajali v steni in njenem vznožju. Obiskovalcev na poti do stene nismo popisovali. Rezultati popisa so v osnovni obliki podani v prilogi 1, številčnost pop posameznih odsekih pa je prikazana tudi na sliki 12.



Slika 4: Shematski prikaz odsekov in plezalnih smeri v Steni nad vasjo. Povzeto po knjigi Plezališča Slovenije (Prezelj & Skok, 1999)



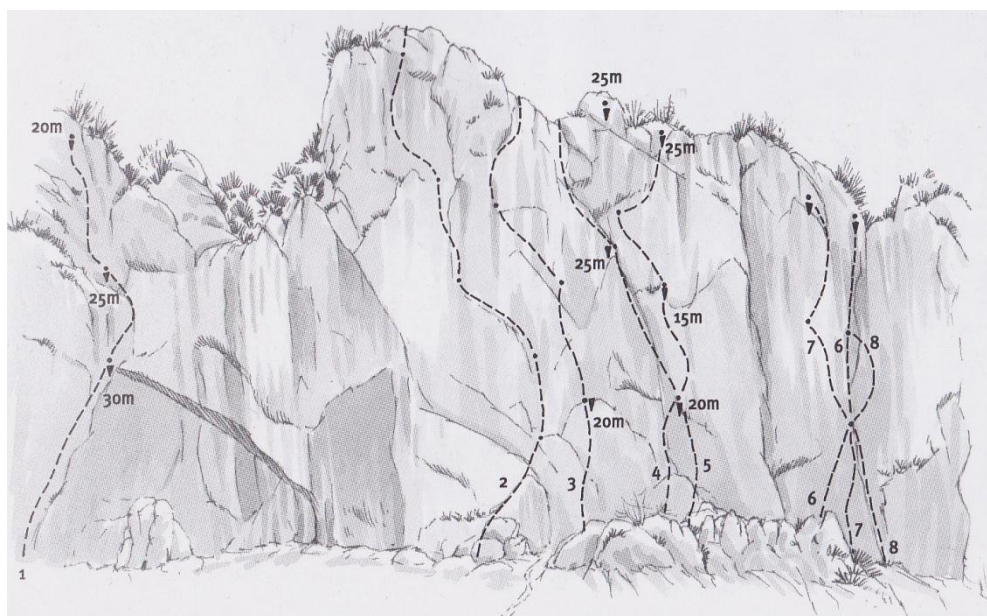
Slika 5: Shematski prikaz odsekov in plezalnih smeri v Babni. Povzeto po knjigi Plezališča Slovenije (Prezelj & Skok, 1999)



Slika 6: Shematski prikaz odsekov in plezalnih smeri v levem delu Velike stene (vse odsek 5). Povzeto (Prezelj & Skok, 1999)



Slika 7: Shematski prikaz odsekov in plezalnih smeri v Veliki steni (vse odsek 6). Povzeto (Prezelj & Skok, 1999)



Slika 8: Shematski prikaz odsekov in plezalnih smeri v desnem delu Velike stene (vse odsek 6). Povzeto (Prezelj & Skok, 1999)

III. REZULTATI

Rezultati popisa ptic

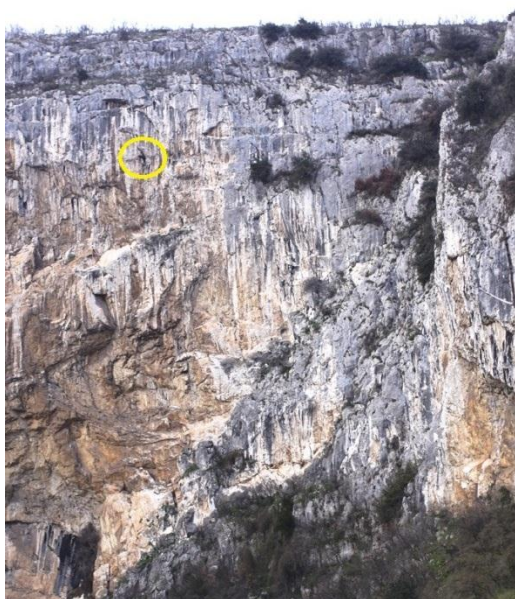
V času popisa je bilo v stenah udornice registriranih 7 vrst, ki so gnezditveno vezane na skalno steno. Vrste in ocenjeno število gnezdečih parov je podano v tabeli 1.

Tabela 1: Vrste in njihova številčnost po posameznih odsekih (1-7). S številko je prikazano ocenjeno število parov, ki gnezdi po posameznih odsekih in skupno število parov. Pod slednjo številko je navedeno maksimalno število opazovanih osebkov ob enem popisu. Z x so označeni odseki skalnih sten, na katerih se vrsta pojavlja.

vrsta/odsek	1	2	3	4	5	6	7	skupaj
Sokol selec <i>Falco peregrinus</i>				x		1	x	1 3 ind. max
Skalni golob <i>Columba livia</i>						5+		5+ 8 ind. max
Veliki skovik <i>Otus scops</i>	1 x						1 x	2 2 ind. max
Planinski hudournik <i>Tachymarptis melba</i>			x	10 x	5 x	40+ x	10 x	70+ 100 ind. max
Mestna lastovka <i>Delichon urbica</i>						40 x	8 x	50 42 ind. max
Puščavec <i>Monticola solitarius</i>	1 x		1 x		1 x	1 x	1 x	5 4 ind. max
Krokar <i>Corvus corax</i>							1 x	1 3 ind. max

Sokol selec *Falco peregrinus*

Sokol selec gnezdi v osapski udornici od leta 2000 naprej (lastni podatki). Gnezdo je locirano v skalni razpoki v vrhnjem, desnem predelu Velike stene (odsek 6). Lokacija gnezda je prikazana na sliki 9.



Slika 9: Lokacija gnezda sokola selca v Veliki steni osapske udornice (rumen krog)

V sezoni 2013 se je uspešno speljal samo en mladič, v preteklih letih pa se je število mladičev gibalo med 2 in 4. Lokacija gnezda se nahaja v več raztežajev dolgi plezalni smeri z imenom Internacionala, ki pa v času naših

popisov ni bila obiskana s strani plezalcev. Verjetno je ravno obiskanost te smeri v marcu, aprilu in maju ključna za uspešno gnezditvev sokola selca.

Skalni golob *Columba livia*

Skalni golobi so bili opazovani samo v veliki steni. Osebki so se zadrževali po močno previsnih predelih v centralnem delu odseka 6. Ocenjujemo, da v steni gnezdi vsaj 5 parov. Opazovanje te vrste je, odkar v steni gnezdi sokol selec, veliko težavneje. Osebki ne letajo pred steno, ampak zletijo nizko ob krošnjah proti dolini. Vračajo se prav tako nizko, med krošnjami. Skupaj smo opazovali največ 8 osebkov.

Veliki skovik *Otus scops*

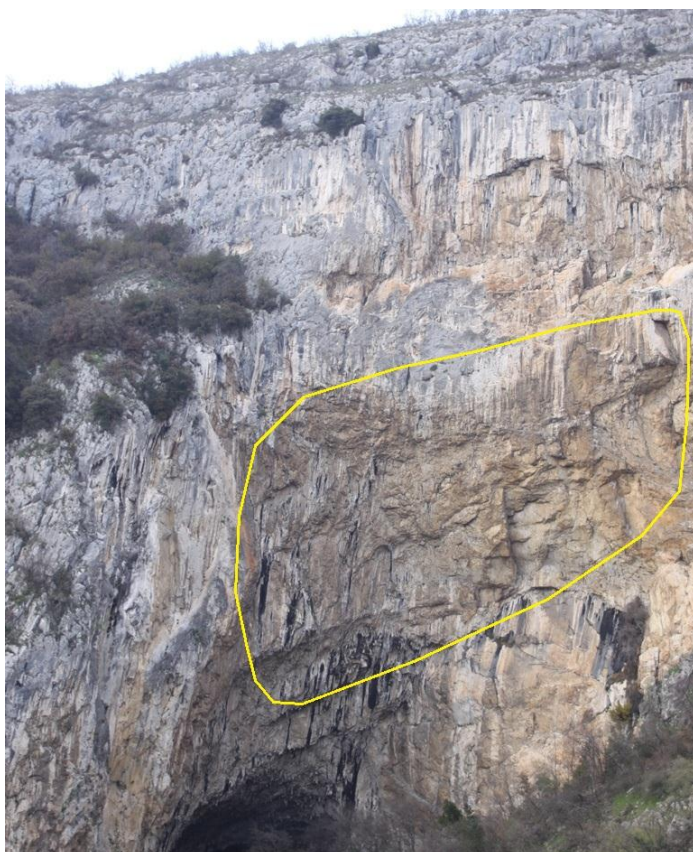
Veliki skovik sicer ne gnezdi samo v skalnih stenah, saj vrsta gnezdi tudi v Ospu. Sta pa kot kaže dva pojoča samca gnezditveno vezana na skalno steno. Z opazovalne točke smo v večernem mraku poslušali 2 samca s teritorialnim oglašanjem (Stena nad vasjo in Velika stena -desni del).

Gnezdenje velika skovika v skalni steni je v Sloveniji redko in je bilo do sedaj zabeleženo samo na Kraškem robu in sicer v Osapskih udornicah in Štrkljevici. Glej (Mihelič, 2000)

Planinski hudournik *Tachymarptis melba*

Planinski hudournik je številčen gnezdilec skalnih sten Osapskih udornic. Največje število gnezdečih parov je v Veliki steni (odsek 6), kjer gnezdi v predvsem v spodnjem in centralnem delu. Z vidika ugotavljanja številčnosti gnezditve je planinski hudournik težavna vrsta, saj v gnezdo priletavajo redko, izjemno pogosto pa velike jate krožijo pred gnezdiščem. Ocena je narejena na podlagi opazovanj največjega števila osebkov v zraku in podatkov o priletavanju v gnezda (luknje in razpoke) v skalni steni.

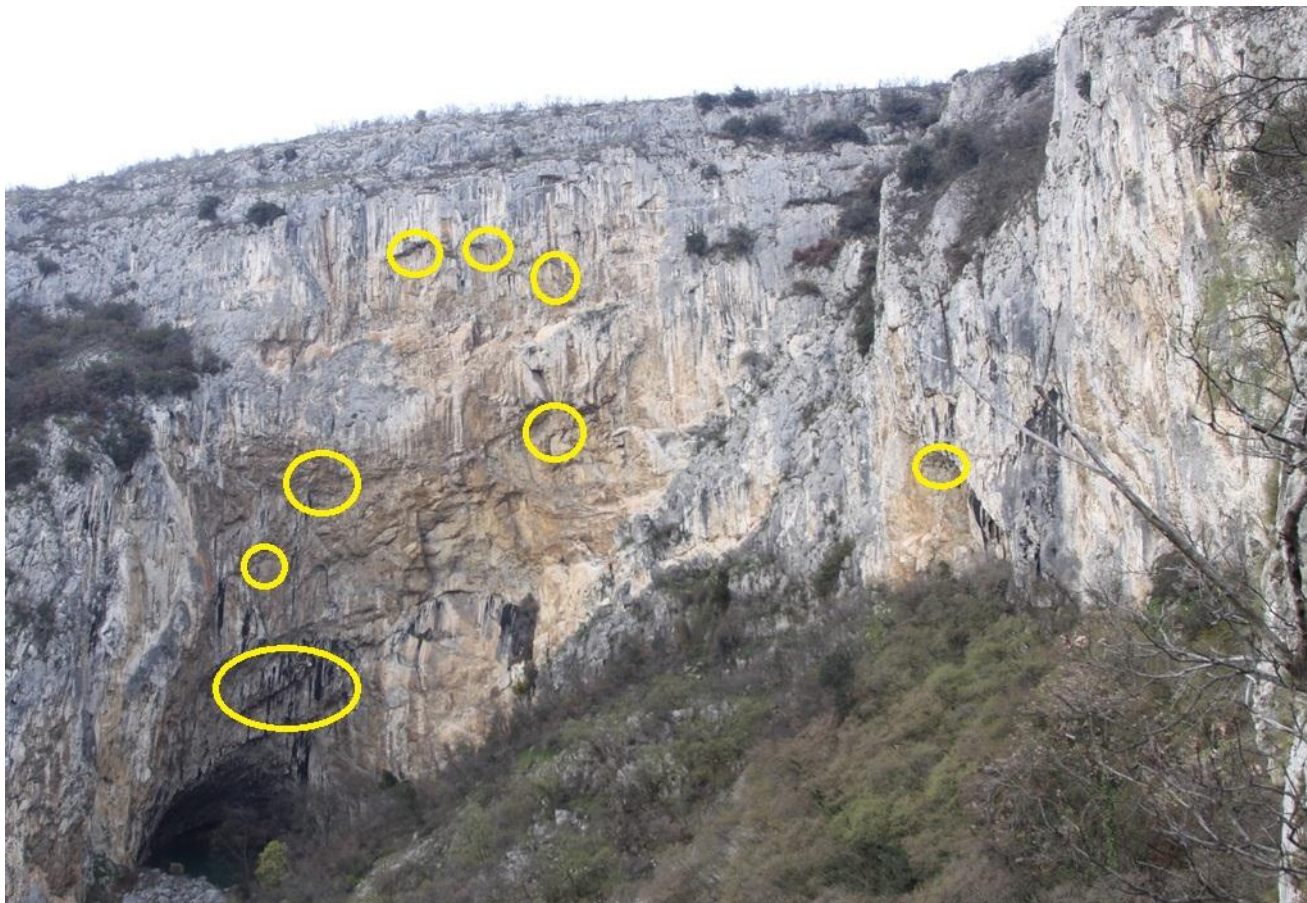
Gnezda planinskega hudournika se nahajajo v Babni, kjer gnezdi 10 parov (večina gnezd je na skrajno levem delu odseka 4 in meji z odsekom 3) in Veliki steni (levi del 5 parov, desni del 10 parov), kjer je večina gnezd (več kot 40 gnezd) v osrednjem delu odseka 6. Predel z največ gnezdečimi planinskimi hudourniki je označen na sliki 10.



Slika 10: Več kot polovica vseh gnezdečih hudournikov gnezdi v osrednjem delu Velike stene (označeno z rumeno črto).

Mestna lastovka *Delichon urbica*

Mestne lastovke znotraj udornice gnezdijo samo v Veliki steni (odsek 6 in 7), pojavljajo pa se poleg omenjenih odsekov še v odseku 5. Kolonija ni koncentrirana na enem mestu, ampak so gnezda razporejena preko celotne stene.



Slika 11: Prikaz zgotitvev gnezd mestne lastovke v Veliki steni. Z rumenimi krogi so označena mesta, kjer je 5 ali več gnezd mestne lastovke.

Kolonija mestnih lastovk v Osapski udornici je edina kolonija v naravni steni na Kraškem robu. Vrsta pa je sicer pogosta na umetnih objektih. Tako je nedaleč stran sedaj formirana kolonija mestnih lastovk na viaduktu AC Črni Kal.

Puščavec *Monticola solitarius*

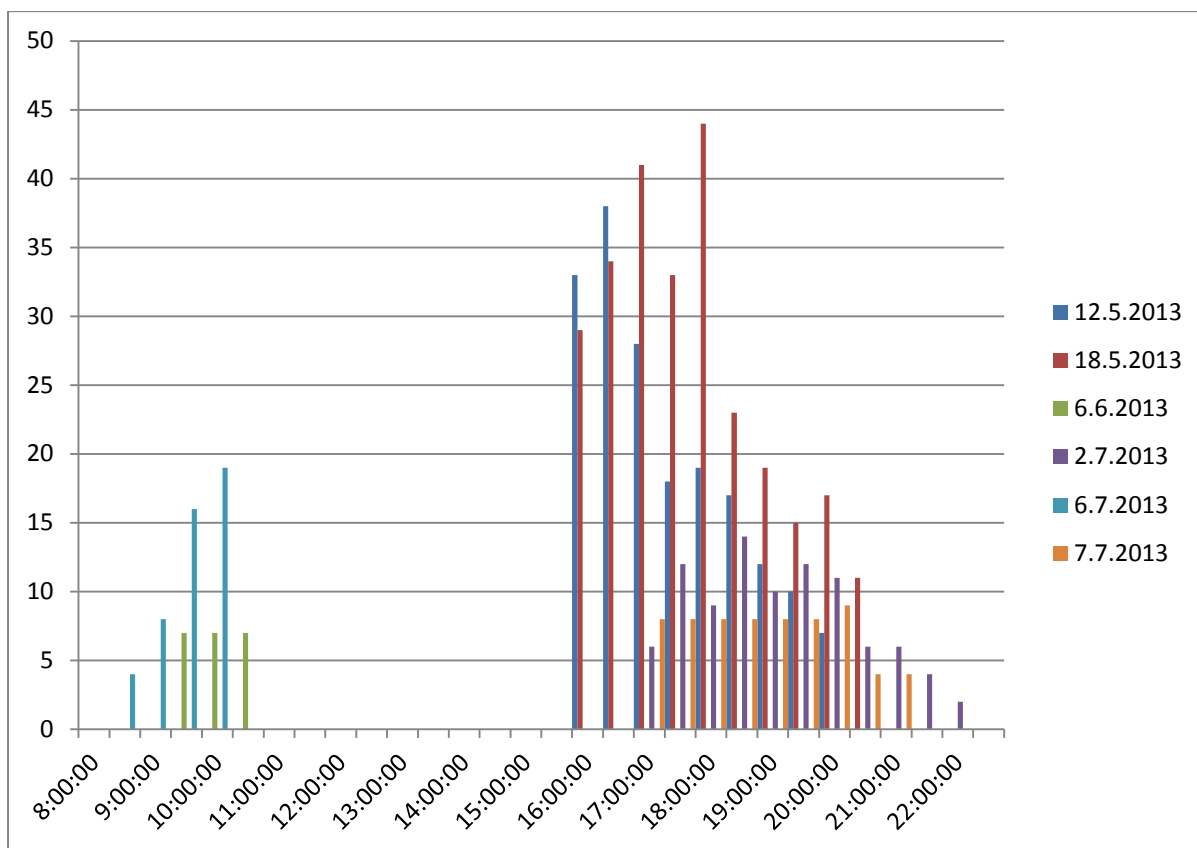
Znotraj celotnih sten udornice smo identificirali 5 teritorijev puščavca, vrsta pa se je pojavljala prav v vseh skalnih stenah udornice. Lokacij gnezd nismo iskali, saj metoda popisa tega ni omogočala.

Krokar *Corvus corax*

V stenah Osapske udornice smo našli dve (odsek 6 in 7) lepo ohranjeni gnezdi krokarja, ki pa po vsej verjetnosti pripadata istemu paru. Ob začetku popisa sredi maja, v gnezdu ni bilo več mladičev, lahko pa sklepamo na podlagi sveže stelje v gnezdu, da je krokar tudi letos v udornici gnezdil. Vrsta namreč pogosto spelje mladiče že pred prvim majem.

Rezultati popisa aktivnosti plezalcev

Razporeditev plezalcev preko dneva po posameznih odsekih je prikazana na sliki št. 12.



Slika 12: Število opaženih obiskovalcev on števnih intervalih na vsake pol ure. Prikazani so skupni obiskovalci posameznega odseka (ljudje v steni in njenem vznožju).

V povprečju je bilo vsako opazovano uro (vključene vse ure popisa od 05:30 do 22:30) v Osapski udornici opazovanih vsaj 11 plezalcev. Najbolj obiskan predel imenovan Babna (odsek 4), kjer je bilo v povprečju ob vsakem opazovanju prisotnih vsaj 6 plezalcev. Močno obiskana sta tudi Stena nad vasjo (odsek 2) in Velika stena (odsek 6), kjer so bil vsaj en plezalec v povprečju opazovan ob vsakem opazovanju.

Prvi plezalci so prihajali v steno pred deveto uro zjutraj, zadnji pa so jo zapuščali ob 22.30. Največ obiska je bilo med 16h in 19h uro.

Obiska odseka 7, kjer je plezanje prepovedano, nismo zaznali.

Glede na problematiko parkiranja v Ospu in okolici in sporov med plezalci in domačini v zvezi s tem ocenjujemo, da je bilo letos število obiskovalcev manjše od preteklih let.

Ornitološko vrednotenje območja in njegovih potencialov

Osapska udarnica ima z vidika ohranjanja ptic skalnih sten izjemen pomen, saj gre za enega izmed skalnih gnezdišč v Sloveniji, kjer gnezdi največ ptic.

Primerljiva skalni gnezdišča sta samo še Štrkljevica in Mišja peč (obe tudi na Kraškem robu).

Kolonija planinskih hudournikov je verjetno največja v državi. Ocene števila gnezdečih parov planinskih hudournikov so težke, zato je podana samo ocena. Primerljivo veliki koloniji planinskega hudournika sta samo še v Štrkljevici (Kraški rob) in Škocjanskih jamah (Kras).

Udornica predstavlja tudi največjo koncentracijo gnezdečih puščavcev na enem mestu. Kraški rob je sicer najbolj številčno nahajališče vrste, a v večini sten gnezdi en par puščavca. Zaradi obsežnosti ostenij Osapske udornice je tu prisotnih zvezno vsaj 5 teritorijev te vrste, kar je edinstven primer v državi.

Z vidika ohranjanja ptic je zanimiva tudi kolonija mestne lastovke, saj gre za edino kolonijo mestne lastovke v naravni steni izven alpskega sveta (Jančar osebno). Kljub temu, da je vrsta pogosta na objektih na Kraškem robu (npr. viadukt Črni Kal), je gnezdenje v Osapski udornici edinstven primer gnezdenja v naravni steni na celem Kraškem robu. Zaradi siceršnje številčnosti vrste na tem območju in v Sloveniji je to gnezdišče pomembno bolj iz vidika etologije vrste in ohranjanja njenih prvobitnih gnezdišč.

Stene so pomembne tudi z vidika gnezditve sokola selca. Kljub temu, da je vrsta v zadnjem času doživela porast (eden od rezultatov tega je tudi gnezdenje para sokola selca nad Ospom) je vrsta v Sloveniji. Celotna slovenska populacija šteje že čez 100 gnezdečih parov. Rezultat gnezditve sokola selca je sicer lahko povezana z izginotjem velike uharice, kot gnezdilke stene. Velika uharica je namreč uspešen plenilec sokola selca, kadar ta dva sobivata v isti steni. V Osapski udornici izginotje velike uharice in pojavitev sokola selca sovpadata.

Skalni golobi, ki gnezdiijo v stenah so verjetno ogroženi predvsem zaradi križanj z domačimi golobi. Kolonije te vrste so v Sloveniji v upadanju (Grošelj osebno) in postajajo redke. Udornica ima tako kljub majhni številčnosti gnezdečih skalnih golobom pomen z vidika ohranjanja naravnih gnezdišč te vrste.

Predlogi za preprečitev degradacije Osapske udornice in izboljšanje stanja

Na podlagi podatkov, ki so bili pridobljeni ob popisu leta 2000 (Mihelič, 2000) se stanje v tem času praktično ni spremenilo. Tako seznam vrst, kot tudi njihovo število, kar kaže na to, da je stanje v zadnjem času stabilno. Iz stene sta že pred letom 2000 kot gnezdilki izginila kavka *Corvus monedula* in velika uharica *Bubo bubo*. Slednja dokumentirano zaradi obiska ljudi (Marčeta & Mihelič, 2000). Velika uharica se je sicer tudi letos pojavljala v steni, saj gnezdi v njeni okolici. Kljub primernosti Osapskih udornic kot izjemnega gnezdišča je gnezdenje v steni kot kaže zaradi obiska še vedno nemogoče. Zapora desnega dela udornice očitno zaradi svoje časovne in prostorske omejitve nima še zadostnega učinka. Da zapora plezanja v steni z vidika vračanja velike uharice deluje, je bilo dokazano na primeru Štrkljevice, a v tem primeru je šlo za zaporo plezanja v celotni steni. Z vidika varstva uharice bi bilo smiselno najprej uvesti ukrepe v smeri spoštovanja trenutnega režima in jih usmeriti v ciljno varstvo desnega dela Velike stene.

Popravki varstvenega režima bi bili smiselni tudi zaradi sokola selca, saj bi bilo smiselno omejiti plezanje v smeri, ki poteka direktno čez gnezdo (smer Internacionala). Smiselna omejitev plezanja v tej smeri bi bila marca, aprila in maja. Najbolj primerna izvedba tega bi bila z namestitvijo zapore, t.i. »ključavnice« na spodnji svedrovec v smeri in namestitvi majhne informacijske table neposredno vanj. Smer internacionala in lokacija gnezda sokola selca je vrisana na sliki št. 13.



Slika 13: Potek smeri Internacionala (rdeča črta) in lokacija gnezda sokola selca (rumen krog) v Veliki steni Osapske udornice.

Uporabljena literatura

Marčeta, B., & Mihelič, T. (2000). Naravovarstvena problematika sten and Ospom kot gnezdišča velike uharice *Bubo bubo. Acrocephalus*, 21(98/99), 61-66.

Mihelič, T. (2000). Inventarizacija ogroženih vrst ptic v stenah na območju Kraškega roba. Zaključno poročilo: DOPPS, Ljubljana.

Prezelj, M., & Skok, J. (1999). *Plezalni vodnik Slovenija*: Sidarta, Ljubljana.

Priloge

Priloga 1: Število obiskovalcev po posameznih odsekih skalnih sten Osapske udornice. s - pomeni plezalec v steni, v - pomeni plezalec ob vznožju stene.

Datum	Ura	1s	1v	2s	2v	3s	3v	4s	4v	5s	5v	6s	6v	7s	7v	SUM
12.5.2013	16:00:00	0	0	0	0	6	7	2	18	0	0	0	0	0	0	33
12.5.2013	16:30:00	0	0	2	2	4	5	7	18	0	0	0	0	0	0	38
12.5.2013	17:00:00	0	0	0	0	2	4	5	17	0	0	0	0	0	0	28
12.5.2013	17:30:00	0	0	0	0	3	4	3	8	0	0	0	0	0	0	18
12.5.2013	18:00:00	0	0	1	1	2	3	5	7	0	0	0	0	0	0	19
12.5.2013	18:30:00	0	0	0	0	2	3	3	9	0	0	0	0	0	0	17
12.5.2013	19:00:00	0	0	1	1	1	1	2	6	0	0	0	0	0	0	12
12.5.2013	19:30:00	0	0	0	0	1	1	1	7	0	0	0	0	0	0	10
12.5.2013	20:00:00	0	0	0	0	0	0	1	6	0	0	0	0	0	0	7
18.5.2013	16:00:00	1	1	2	2	0	4	4	15	0	0	0	0	0	0	29
18.5.2013	16:30:00	1	1	2	2	2	2	5	19	0	0	0	0	0	0	34
18.5.2013	17:00:00	1	1	2	2	1	6	8	17	0	0	0	3	0	0	41
18.5.2013	17:30:00	1	3	1	1	4	4	8	11	0	0	0	0	0	0	33
18.5.2013	18:00:00	1	1	5	5	4	5	8	15	0	0	0	0	0	0	44
18.5.2013	18:30:00	0	0	4	4	2	2	1	10	0	0	0	0	0	0	23
18.5.2013	19:00:00	2	2	1	1	0	0	4	9	0	0	0	0	0	0	19
18.5.2013	19:30:00	1	1	1	1	2	3	3	3	0	0	0	0	0	0	15
18.5.2013	20:00:00	2	2	2	2	2	3	0	4	0	0	0	0	0	0	17
18.5.2013	20:30:00	0	0	2	2	1	2	2	2	0	0	0	0	0	0	11
6.6.2013	5:30:00	0	0	0	0	0	0	0	0	0	0	0	0	0	0	0
6.6.2013	6:00:00	0	0	0	0	0	0	0	0	0	0	0	0	0	0	0
6.6.2013	6:30:00	0	0	0	0	0	0	0	0	0	0	0	0	0	0	0
6.6.2013	7:00:00	0	0	0	0	0	0	0	0	0	0	0	0	0	0	0
6.6.2013	7:30:00	0	0	0	0	0	0	0	0	0	0	0	0	0	0	0
6.6.2013	8:00:00	0	0	0	0	0	0	0	0	0	0	0	0	0	0	0
6.6.2013	8:30:00	0	0	0	0	0	0	0	0	0	0	0	0	0	0	0
6.6.2013	9:00:00	0	0	0	0	0	0	0	0	0	0	0	0	0	0	0
6.6.2013	9:30:00	0	0	0	0	1	1	2	3	0	0	0	0	0	0	7
6.6.2013	10:00:00	0	0	1	1	0	0	2	3	0	0	0	0	0	0	7
6.6.2013	10:30:00	0	0	0	0	0	0	3	4	0	0	0	0	0	0	7
2.7.2013	17:00:00	0	0	0	0	1	1	1	1	0	0	1	1	0	0	6
2.7.2013	17:30:00	0	0	0	0	2	2	2	2	1	1	2	0	0	0	12
2.7.2013	18:00:00	0	0	0	0	0	0	2	3	2	0	2	0	0	0	9
2.7.2013	18:30:00	0	0	0	0	0	0	3	4	2	0	2	3	0	0	14
2.7.2013	19:00:00	0	0	0	0	0	0	3	3	0	0	2	2	0	0	10
2.7.2013	19:30:00	0	0	0	0	0	0	4	4	0	0	2	2	0	0	12
2.7.2013	20:00:00	0	0	0	0	0	0	2	7	0	0	1	1	0	0	11
2.7.2013	20:30:00	0	0	0	0	0	0	2	4	0	0	0	0	0	0	6
2.7.2013	21:00:00	0	0	0	0	0	0	1	5	0	0	0	0	0	0	6
2.7.2013	21:30:00	0	0	0	0	0	0	0	4	0	0	0	0	0	0	4
2.7.2013	22:00:00	0	0	0	0	0	0	0	2	0	0	0	0	0	0	2

2.7.2013	22:30:00	0	0	0	0	0	0	0	0	0	0	0	0	0	0
6.7.2013	4:30:00	0	0	0	0	0	0	0	0	0	0	0	0	0	0
6.7.2013	5:00:00	0	0	0	0	0	0	0	0	0	0	0	0	0	0
6.7.2013	5:30:00	0	0	0	0	0	0	0	0	0	0	0	0	0	0
6.7.2013	6:00:00	0	0	0	0	0	0	0	0	0	0	0	0	0	0
6.7.2013	6:30:00	0	0	0	0	0	0	0	0	0	0	0	0	0	0
6.7.2013	7:00:00	0	0	0	0	0	0	0	0	0	0	0	0	0	0
6.7.2013	7:30:00	0	0	0	0	0	0	0	0	0	0	0	0	0	0
6.7.2013	8:00:00	0	0	0	0	0	0	0	0	0	0	0	0	0	0
6.7.2013	8:30:00	0	0	0	0	1	1	0	2	0	0	0	0	0	4
6.7.2013	9:00:00	0	0	0	0	1	1	2	2	0	0	2	0	0	8
6.7.2013	9:30:00	0	0	0	0	2	3	3	3	0	0	2	3	0	16
6.7.2013	10:00:00	0	0	0	0	2	4	3	5	0	0	4	1	0	19
7.7.2013	17:00:00	0	0	0	0	1	1	1	1	0	0	2	2	0	8
7.7.2013	17:30:00	0	0	0	0	1	1	1	1	0	0	2	2	0	8
7.7.2013	18:00:00	0	0	0	0	0	0	2	2	0	0	2	2	0	8
7.7.2013	18:30:00	0	0	0	0	0	0	2	2	0	0	2	2	0	8
7.7.2013	19:00:00	0	0	0	0	0	0	2	2	0	0	2	2	0	8
7.7.2013	19:30:00	0	0	0	0	0	0	2	2	0	0	2	2	0	8
7.7.2013	20:00:00	0	0	0	0	0	0	1	6	0	0	1	1	0	9
7.7.2013	20:30:00	0	0	0	0	0	0	1	3	0	0	0	0	0	4
7.7.2013	21:00:00	0	0	0	0	0	0	0	4	0	0	0	0	0	4