

# štirje letni časi na iškem morostu

Vseh rastlin in živali ob enkratnem obisku Iškega morosta verjetno ne boste videli. Ptice so namreč plašne in se skrivajo, še posebej, če smo glasni. Zato bodite pozorni, poslušajte, opazujte, in na poti boste lahko srečali nekatere tukajšnje prebivalce. Kaj boste opazili, je odvisno tudi od letnih časov.

Kaj lahko opazujemo...

## SPOMLADI

- ptice selivke
- petje ptic, dvorjenje
- veliki škurh, repaljščica, drevesna čipa
- spomladanske rastline (munec, kukavica, veliki poletni zvonček, močvirska logarica, kalužnica)
- dvoživke
- spomladanske poplave

## POLETI

- kačji pastirji
- metulji
- petje kosca (maj, junij)
- gnezdenje ptic
- poletne rastline (čistec, izjevka, krvenka, pijavčnica)
- visoke steblike
- tujerodne invazivne vrste (kanadska zlata rozga)
- košnja

## JESENI

- ptice selivke (kozica, sloka, penice, ščinkavci, drozgi)
- plodnosne grmovnice
- travniki z modro stožko se obarvajo oranžno
- semena rastlin dozori (suhe steblike)
- jesenske poplave

## POZIMI

- prezimujoče ptice (veliki srakoper, pepelasti lunj, travniška čipa)
- ker so drevesa brez listja, lažje opazujemo ptice
- poplave (december)
- stara struga Iške je bolj vidna



## Kako do Iškega morosta?

Naravni rezervat Iški morost leži severno od vasi Brest na Ljubljanskem barju. Do rezervata lahko pridete iz smeri Podpeči, Iga ali Črne vasi. Rezervat je najlažje dostopen z asfaltne ceste, ki vodi od Bresta proti Podpeči. Ob mostu čez reko Iško pustite motorna vozila in se peš ali s kolesom odpravite po kolovozu na levi ali desni strani reke v smeri njenega toka proti severu. Pot od asfaltne ceste do vhoda v rezervat je dolga približno 1300 m.

# naravni rezervat iški morost



naravni rezervat iški morost

## vodnik po koščevi učni poti

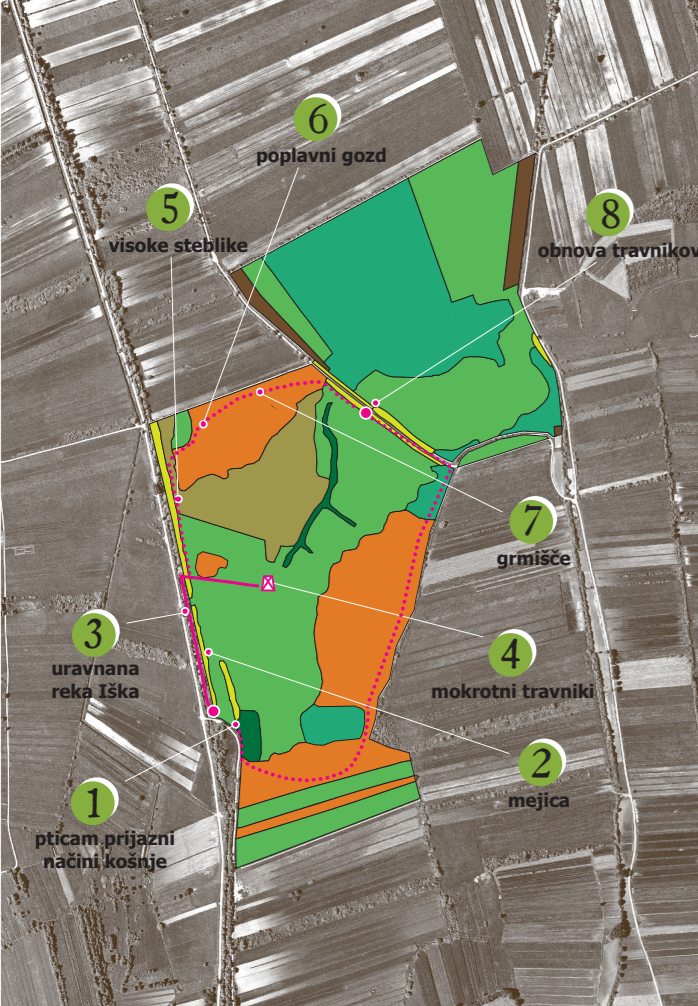


## Koščeva učna pot

Dobrodošli na koščevi učni poti po naravnem rezervatu Iški morost! Na njej lahko spoznate značilna življenjska okolja Ljubljanskega barja in načine gospodarjenja, s katerimi jih ohranjamo. Pozorno opazujte in poslušajte. Morda boste na poti opazili tudi katero izmed redkih in ogroženih rastlin in živali, ki so tu našle svoje prebivališče.







## LEGENDA

### Učna pot

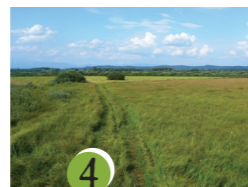
- ..... neutrjena pot
- utrjena pot
- ⚠ opazovalnica
- začetek/konec poti

### Življenjska okolja

- grmišče
- mejica
- njiva
- opuščen travnik
- obnovljen travnik
- mokrotni travnik
- visoko šašje (stara struga Iške)

## življenjska okolja na iškem morostu

Na Iškem morostu se kot mozaik prepletajo različna življenjska okolja, zato je tu velika tudi pestrost rastlinskih in živalskih vrst.



Zloženska je izdana v okviru projekta LIFE Narava »Vzpostavitev dolgoročnega varstva kosca Crex crex v Sloveniji« (LIFE2003NAT/SLO/000077) financiranega s pomočjo finančnega instrumenta za okolje Evropske skupnosti – LIFE.

Partnerji in sofinancerji projekta:



REPUBLIKA SLOVENIJA  
MINISTRSTVO ZA OKOLJE IN PROSTOR

Občina Cerklja Občina Postojna Mestna občina Ljubljana NOTRANJSKI REGIJSKI PARK

Delovanje DOPPS podpira:



Ponatis je omogočil:



Informacije:  
Društvo za opazovanje in proučevanje ptic Slovenije DOPPS  
Tržaška 2, p.p. 2990, 1001 Ljubljana, Tel: 01/426-58-75  
E-pošta: dopps@dopps.si, Spletna stran: www.ptice.si



Poslanstvo DOPPS je varovanje ptic in njihovih habitatov z naravovarstvenim delom, raziskovanjem, izobraževanjem, popularizacijo in sodelovanjem. DOPPS je partner svetovne zveze za varstvo ptic BirdLife International v Sloveniji.

Besedilo: Eva Vukelič / Strokovni pregled: Marjana Ahačič, Luka Božič, Katarina Denac, Leon Kebe, Barbara Vidmar / Risbe: Jurij Mikuletič, Marjan Vaupotič / Fotografije: Tomaž Mihelič, Peter Buchner, Dare Fekonja, Vojko Havliček, Leon Kebe, Andrej Medved, Dietmar Nill, Željko Šalamun, Peter Trontelj, Rudi Verovnik, Barbara Vidmar, Eva Vukelič / Kartografska podlaga: Geodetska uprava Republike Slovenije / Priprava zemljevidov: Luka Božič, Darja Šipec / Lektura: Henrik Ciglič / Oblikovanje: Darja Šipec / Tisk: S INVESTICIJE d.o.o. / Naklada: 5 000 izvodov  
1. ponatis – DOPPS, december 2011«



# osnovne informacije o učni poti:

- Do opazovalnice se lahko sprehodite **po utrjeni poti**. Pot je dolga 0,5 km in v obe smeri traja pol ure.
- Pot lahko nadaljujete po **neutrjeni krožni poti**, kjer je priporočljiva pohodna obutev, v primeru dežja pa tudi škornji. Skupaj z utrjeno potjo je dolga 2,5 km in traja uro in pol.

Obisk rezervata je na lastno odgovornost.

Da ne bi vznemirjali prebivalcev Iškega morosta, ostanite na označenih poteh, pse pa držite na vrvicah. Tako se ptice in druge živali ne bodo počutile ogrožene in po nepotrebnem zapuščale svojih mladičev.



# skrivalnice v visoki travi

1



# skrivalnice v visoki travi

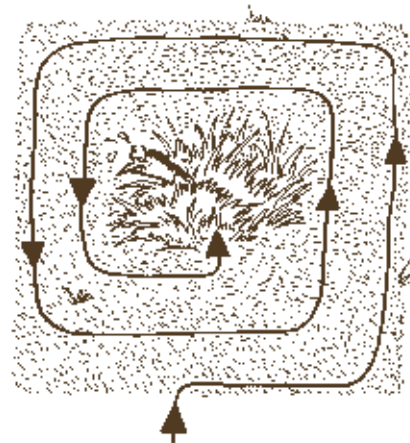
TOČKA 1 Pticom prijazni načini košnja

## Pozna košnja

Zgodnja košnja lahko uniči gnezda travniških ptic in njihove mladiče, ki še niso sposobni leteti. Da to preprečimo, je priporočljivo odložiti čas prve košnje v poletje **po 1. avgustu**. S tem omogočimo uspešno izvalitev mladičev in njihovo rast do takrat, ko so sposobni pobegniti pred strojno kosilnico.



Pozna košnja omogoči preživetje mladičev travniških ptic.



Kosci se pred kosilnico skrivajo v nepokošeni travi.



## Zakaj kosec ne pobegne pred kosilnico

Mladiči kosca se ves čas zadržujejo v zavetju visoke trave in kritja tudi ob nevarnosti nikoli ne zapustijo. To pomeni, da nikoli ne prečkajo že pokošenega travnika. Zaradi takšnega vedenja je košnja z roba parcele proti notranjosti za kosca in nekatere druge travniške ptice pogubna. Kosci, ki beže pred kosilnico, do zadnjega vztrajajo v zavetju visoke trave. Na koncu se znajdejo v pogubni pasti - v zadnji še nepokošeni zaplati rastja sredi pokošenega travnika.



Če kosimo od sredine travnika navzven, bodo kosci pobegnili na varno.

## Kako kosimo travnike, ne da bi škodovali pticam

Koscem prijaznejša načina košnje sta košnja od sredine travnika navzven in košnja z ene strani travnika proti drugi. Omenjena načina košnje dajeta pticam veliko več možnosti za preživetje.

Pticam prijazna košnja na Iškem morostu.



# stolpnice v odprti pokrajini

2





# stolpnice v odprti pokrajini

## TOČKA 2 Mejice in osamljeni grmi

**Videti je kot povsem običajna živa meja. In zakaj bi bila mejica kaj posebnega?**

Mejice in osamljeni grmi so zaščitni znak naravi prijaznega gospodarjenja s pokrajino. Ljubljanskemu barju dajejo poseben pečat. Marsikje v Sloveniji, še posebej pa drugje po Evropi, so se morali grmi in mejice umakniti velikanskim njivam, pokrajina pa se je spremenila v monotono »zeleno puščavo«.



Mejice dajejo pokrajini poseben pečat.

Skupaj z mejicami so izginili tudi njihovi prebivalci. Takšna mejica je namreč prava stolpnica v odprti krajini. V pasovih grmovja in drevja med travniki najdejo zatočišče številne rastline in živali. Tu si spletajo gnezda različne vrste ptic. Z vrha grma prežijo tudi na svoj plen ali pa ga uporabljajo kot pevski oder, s katerega njihova pesem seže čim dlje. Jih slišite?



Rjavi srakoper z vrha grma preži na plen.



Rumeni strnad skrrije gnezdo v mejici.



Na izpostavljenem grmu sredi travnikov prepeva drevesna cipa.



Tudi za kačje pastirje, kot je ta pegasti lesketnik, so mejice lovišče in počivališče.



V mejici najde zatočišče zelena rega.



## Ali ste vedeli, da so nekatere grmovnice v mejici užitne tudi za nas?

Iz cvetov in plodov nekaterih grmovnic lahko pripravimo marmelade ali pa jih uporabimo za zdravilne čaje. Gotovo poznate bezgov čaj in šipkovo marmelado, morda ste kdaj slišali tudi za črni trn in glog. Poiščite jih ob poti. Druge vrste, kot so trdoleska, rdeči dren in brogovita, so za nas strupene, a se z njimi hranijo ptice. Jeseni in pozimi, ko je druge hrane malo, so takšne mejice prave gostilne za popotnike!



Šipek.



Črni trn.



Glog.



Brogovita.

## Ali so posamezni grmi pomembni tudi za ogroženega kosca, čeprav je travniška ptica?

Razglejte se po okolici. Ali opazite kakšen kopast grm sredi travnika? Takšni grmi so za kosca zelo pomembni. V njih si spomladi po prihodu iz Afrike, ko je trava še nizka, najde zavetje. Šele kasneje, ko trava nekoliko zraste, se kosci preselijo na travnike, kjer tudi gnezdiyo. Tudi na prvi pogled vsakdanji grmi in mejice so torej zelo pomembni za živali in rastline! Tem vrstam lahko pomagamo že tako, da ohranjamo mejice, obrezujemo in redčimo pa jih v hladnejši polovici leta. S tem ohranimo marsikatero gnezdo, ki ga ptice spomladi in poleti skrijejo med veje.

Kosci se po prihodu iz prezimovališč skrijejo v osamljene grme sredi travnikov.



zakaj ljubljansko barje ni več barje

3





# zakaj ljubljansko barje ni več barje

## TOČKA 3 Uravnana struga reke Iške

### Stojimo na Ljubljanskem barju, toda kje je barje?

Močvirna tla, prekrita z debelo plastjo šote, ter značilne barjanske živali in rastline bomo tu zaman iskali. Že dolgo jih ni več. Ljubljansko barje so naselile vrste, prilagojene življenju v pokrajini, ki jo je preoblikoval človek.



Nizko barje, kot ga danes še vedno lahko vidimo na Bloški planoti.

### Ali je reka Iška od nekdaj tekla tako naravnost?

Opazujte reko, ki teče mimo vas. Si predstavljate, da je Iška nekoč vijugala čez nizko barje proti vzhodu, desno od sedanje struge, in se izlivala v reko Iščico? Iz opazovalnice lahko še vedno vidite njeno staro strugo. Prepoznate jo po tem, da v njej rastejo drugačne, močvirske rastline. Po močnem dežju pa v njej zastaja voda.



V stari strugi reke Iške še vedno zastaja voda.

A pred več kot 200 leti so naši predniki Iško uravnali in po umetni strugi speljali naravnost v Ljubljanico. Podobno so uravnali tudi druge potoke in reke na Ljubljanskem barju. Ker je voda po ravnih strugah hitreje odtekala, so poplave trajale manj časa in barje se je počasi sušilo.



Danes teče reka Iška po umetno uravnani strugi.



Po odvodnih jarkih se s travnikov ves čas odceja voda.



Kljub izsuševanju je Ljubljansko barje še vedno pogosto poplavljeno.

Barje so dokončno izsušili z gosto mrežo odvodnih jarkov. Po njih se z zemljišča nenehno odceja voda, ki nato po kanalih kar najhitreje odteče z Barja. Tudi šote, ki je nekdaj zadrževala vodo kot ogromna goba, ni več. Izginila je zaradi osuševanja, požiganja, rezanja in peskanja.

Tu se torej skriva odgovor na vprašanje, kam je šla vsa voda.

### **Zakaj je ta ravnica kljub izsuševanju ostala pestra?**

Barje so naši predniki izsušili, ker so na tej ravnici videli prostor, kjer bi lahko pridelovali velike količine hrane. Zaradi izsuševanja in rezanja šote je barje res povsem izginilo. Toda ali imamo zato danes na Barju žitnico?

Upi o popolni osušitvi Ljubljanskega barja so se izkazali za neutemeljene. Poplave na Ljubljanskem barju so kljub uravnanim vodam še vedno pogoste. Maja in junija, ko kmetje običajno kosijo intenzivno gojene travnike, so travniki na Barju lahko še poplavljeni. Pogosto jih je mogoče prvič pokositi šele julija ali avgusta, zato intenzivno kmetovanje tu ni učinkovito. Kmetje so kljub temu v preteklosti obdelovali zemljo, kolikor so to dopuščale naravne razmere, in nastala je posebna kulturna krajina, tako značilna za današnje Ljubljansko barje.



kjer kosci ne kosijo več, tudi kosec izgine

4





# kjer kosci ne kosijo več, tudi kosec izgine

## TOČKA 4 Mokrotni travniki

### Zakaj so ti travniki posebni

Travniki, ki jih vidimo iz opazovalnice, so videti povsem običajni. Toda travniki niso vsi enaki. Tako obsežni mokrotni travniki, kakršni se raztezajo pred vami, so nekdanj prekrivali večji del Ljubljanskega barja. Danes jih je ostala le še desetina in še ti počasi izginjajo. Pokrajina, ki jo vidite pred seboj, je v Evropi danes med najbolj ogroženimi.

### Kako so nastali

Te travnike je sooblikoval človek. Pričelo se je s košnjo in pašo nekdanjega nizkega barja. Še danes kmetje s senom z barjanskih travnikov krmijo konje ali pa ga uporabljajo za steljo v hlevih.



Tako obsežni mokrotni travniki so danes na Ljubljanskem barju že redkost.

Ti travniki so primerni za krmo konjem ali za steljo.

### Preveč dobrega včasih škodi

Tudi ti travniki so danes ogroženi. Ohranimo jih le, če jih ne gnojimo in kosimo le enkrat letno v poznem poletju. Zakaj tako?

Če travnik pognojimo, rastline navadno bolje rastejo. Vendar na njih šibkejšje barjanske in močvirske rastline izgubijo bitko z navadnimi travniškimi rastlinami ter izginejo. Ker je danes večina travnikov pognojena, so postale barjanske in močvirske rastline redke in ogrožene. Najdemo jih le še na nekaterih mestih, kot je na primer Iški morost.

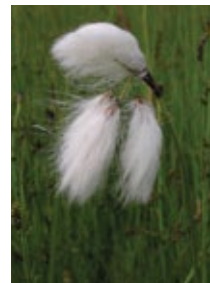
Ene izmed teh rastlin so orhideje. Ste vedeli, da te rastline, ki jih bolje poznamo iz cvetličarn, rastejo tudi pri nas v naravi? Vendar vrste, kot sta močvirska in prstasta kukavica, uspevajo samo še na čedalje redkejših negnojnih travnikih.



Močvirska kukavica.



Veliki poletni zvonček.



Munec.



Izjevka.



Srčna moč.



Kosec.

### Vse ptice ne spletajo gnezd na drevesih

Ogrožene travniške vrste ptic jih spletejo na tleh, pogosto prav sredi travnika. Takšna gnezda lahko po nesreči uničimo ob zgodnji košnji. Temu se lahko izognemo tako, da kosimo pozno, ko mladiči že zapustijo gnezda. Tako ptice preživijo, v miru pa dozori tudi semena redkih in ogroženih rastlin ter gosenice metuljev, ki se razvijajo pozno poleti. Vsi ti so hrana travniških ptic, s čimer je krog sklenjen.

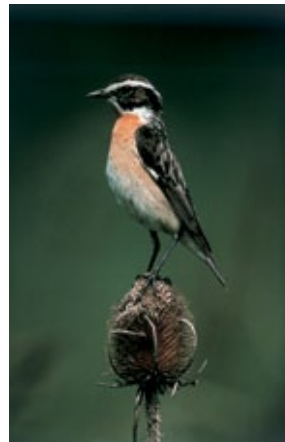
### Kam so izginili vsi kosci

Tam, kjer kosci ne kosijo več travnikov, izgine tudi ptica kosec! Resda je včasih pod kosami končalo kakšno njegovo gnezdo, vendar je za ohranitev kosca košnja kljub temu nujna, sicer se travniki zarastejo.

Kosec danes izginja povsod po Evropi. Tudi v Sloveniji ga bomo zaman iskali marsikje, kjer je bil nekdaj pogost. Marsikateri travnik, na katerem je nekoč prebival, je danes spremenjen v njivo ali pa so na njem zgradili nakupovalni center, hiše, ceste... Večina slovenskih koscev živi le še na Ljubljanskem barju ter notranjskih kraških poljih. Prebivajo tudi na Iškem morostu, kjer ga domačini poznajo po imenu mrkosec. Toda zakaj koscev nikoli ne vidimo?

1. **Kosec je zelo sramežljiva ptica.** Večino svojega življenja se skriva v visoki travi. Tudi če se bliža nevarnost, raje zbeži po tleh, kot da bi zletel.
2. **Kosec je ponočnjak!** Njegovo pesem, raskavi dvozložni krrek-krrek, ki od daleč spominja na brušenje kose, slišimo v glavnem ponoči.
3. **Kosec je selivka.** Na Ljubljanskem barju preživi le nekaj poletnih mesecev od začetka maja do septembra.

Kosca resda ne bomo videli, lahko pa na travnikih poiščemo njegova sostanovalca – repaljščico in velikega škurha. Pozimi, ko se vse te ptice odselijo na jug, na Iški morost s severa priletita pepelasti lunj in veliki srakoper.



Repaljščica.



Veliki škurh.



Pepelasti lunj.

Si predstavljate, da je na teh travnikih še pred kratkim gnezdila kozica, nenavadna ptica z izjemno dolgim kljunom, s katerim si v mehki razmočeni zemlji išče hrano? Na izsušeni trdi zemlji si z dolgim kljunom ni več mogla poiskati dovolj hrane, zato je kot gnezdilka izginila. Danes se kozice na Iškem morostu ustavljajo le še med spomladansko in jesensko selitvijo, ko so tla zaradi dežja bolj mokra.





Močvirski  
cekinček.



Navadni  
modrin.



Kozica.

### Najbolj ogroženi metulji v Evropi

Ste vedeli, da na Iškem morostu živijo eni izmed najbolj ogroženih evropskih metuljev, barjanski okarčki? So zelo izbirčni, saj se hranijo le na eni vrsti rastline, srčni moči, ki uspeva na negnojnih in pozno košenih mokrotnih travnikih. Njihove gosenice preživijo zimo v nepokošeni travi. Okarčku torej celo koristi, če nismo preveč natančni pri košnji! Preživijo le tam, kjer vsako leto deli travnikov ostanejo nepokošeni.



Barjanski  
okarček.



Zorica.



Citronček.



5

tujke proti domačinkam



# tujke proti domačinkam

## TOČKA 5 Visoke steblike



### Kaj so visoke steblike?

Oglejte si travnike ob reki Iški. Se vam zdi, da se razlikujejo od drugih? Ali opazite visoke zeli, ki rastejo namesto trav? Lahko so visoke, celo višje od nas! To so visoke steblike.

Ob vodah, kot je Iška, so tla bogata s hranili, kot bi jih kdo gnojil. Saj tudi jih! Vsakoletne poplave prinašajo rastlinske ostanke, ki zgnijejo in pognojijo zemljo. Če travnike prenehamo kositi ali jih kosimo le vsakih nekaj let, se na takih tleh že kmalu razbohotijo visoke zeli.

### Barjanski aspirin

Najbolj značilna med visokimi steblikami na Ljubljanskem barju vsebuje učinkovine, ki so podobne tistim v aspirinu. Pomaga še pri celi vrsti drugih bolezni. Poznate to rastlino? Imenuje se brestovolistni oslad. Znan je tudi po imenu sračica.

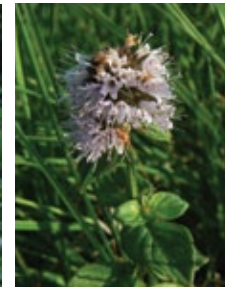
Na opuščenih travnikih ob Iški uspevajo visoke steblike.



Brestovolistni oslad.



Navadna krvenka.



Meta.



Rumeni talin.

In zakaj se imenuje oslad? Z njim so menda nekoč sladili in aromatizirali pijače. Poduhajte cvetove in se prepričajte, ali res dišijo po medu. Poglejte, ali so med osladom tudi druge rastline, kot so rumeni talin, meta, konjska griva, kopriva ali krvenka.

### DJ med pticami

Med visokimi steblikami se smuka majhna, na prvi pogled neopazna siva ptica. Morda je sploh ne bomo videli, prav gotovo pa bomo slišali njeno energično pesem. Ta ptica ima navado, da si izposoja pesmi drugih ptic in jih sestavlja po svoje – kot DJ! Če se vam dozdeva, da iz steblik slišite več različnih ptic, pogledjte še enkrat, morda je samo močvirska trstnica.

Značilna ptica visokih steblik je tudi rjava penica, prav tako neopazna na pogled, a zato toliko glasnejša pevka. Od travniških ptic se med steblike včasih naselita tudi kosec in repaljčica.



Močvirska trstnica.

Rjava penica.





Zlata rozga.



Tujerodne rastline se s pomočjo semen razširijo z naših vrtov.



Zlata rozga izpodrine domače vrste.

## Nekaj je pobegnilo z našega vrta!

Zdaj pa se te Američanke nezadržno širijo po zaraščajočih barjanskih travnikih in preganjajo domačinke! Govorimo o dveh tujerodnih rastlinah, kanadski in orjaški zlati rozgi, ki sta ušli z vajeti in zdaj izpodrivata domače vrste rastlin.

## Kako se je to zgodilo?

Včasih prinesemo okrasne rastline iz trgovine ali od sosedov ter jih posadimo na vrt. Velikokrat so to vrste, ki izvirajo z drugega konca sveta. Takšne rastline v naravi navadno ne preživijo, vendar se včasih zgodi, da je kakšni prav udobno tudi pri nas. Taka rastlina s semeni pobegne in se razširi po okolici.

## Zakaj ubežnice povzročajo težave?

Nekatere rastline, kot je kanadska zlata rozga, so še posebej nasilne. Izpodrinejo domače vrste ter popolnoma prerastejo njihov prostor. Domače vrste imajo svoje bolezni in živali, ki jih jedo, tuje pa ne. Nobena žival jih ne objeda ter s tem »drži na kratko«, zato postopoma prerastejo vse primerne površine. V bitki za hranila, svetlobo in prostor so tujke zmagovalke. Kar poglejte, v kako gostih sestojih raste kanadska zlata rozga. Jo najdete? Pravzaprav, ali med njimi sploh najdete še kakšno drugo rastlino?

Lahko si predstavljate, da takšno okolje ni več gostoljubno niti za živali, ki so prej tu živele. Le močvirska trstnica si tudi v rozgi najde domovanje in med njena stebela obesi svoje viseče gnezdo.

Semena zlate rozge dozorejo jeseni in se nato preprosto širijo z vetrom. Ali lahko samo še nemočno opazujemo, kako te rastline preplavljajo naše travnike?

## Kako lahko pomagamo mi sami?

Za kanadsko in orjaško zlato rozgo je morda že prepozno. Nekoliko lahko zaježimo širjenje teh rastlin, če jih pokosimo, še preden septembra dozorejo njihova semena. Da se takšne zgodbe ne bi ponovile, lahko pripomoremo sami, na svojem vrtu. Kako? Na primer tako, da namesto tujih vrst sadimo samonikle, domače okrasne rastline.



Širjenje tujerodnih vrst lahko zaježimo s košnjo in mulčanjem.

Gosti sestoji zlate rozge preraščajo Ljubljansko barje.



do kolen v vodi

6



do kolen v vodi

## TOČKA 6 Poplavni gozd

### Ste opazili drevesa ob poti?

Podobna lahko vidimo tudi ob reki Iški. Znašli smo se v poplavnem gozdu. Si lahko predstavljate, da bi bil takšen velik del Ljubljanskega barja, če bi ga prenehali obdelovati?

### In če bi ga pustili pri miru še 100 let?

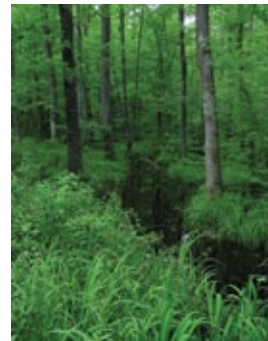
Potem bi se postopoma razvil poplavni hrastov gozd. Morda bi bil tak, kot ga še danes lahko vidimo v Krakovskem pragozdu ali na južnem obrobju Ljubljane okrog mestnega smetišča.

### Zakaj se tak gozd imenuje poplavni?

To bi lahko občutili na lastnih nogah, če bi se sem odpravili jeseni ali spomladi, ko dalj časa dežuje in reka Iška prestopi bregove. Znašli bi se do kolen v vodi, prav tako kot tukajšnja



Takšno bi bilo Ljubljansko barje, če bi ga prenehali obdelovati.



Sčasoma bi se razvil poplavni hrastov gozd, kot je na primer v Krakovskem gozdu.





Jelše se večkrat znajdejo do kolen v vodi.

drevesa. Nam v vodi ne bi bilo prav udobno, vrbe, jelše in jeseni pa so vajeni življenja s poplavami.

Poplavni gozd je še posebej pomemben, ker zadržuje narasle vode, ki se razlijejo ob poplavih.

### Kdo poje v krošnji?

Ptice v poplavnem gozdu so drugačne kot na travniku ali med visokimi steblikami. Prisluhnite. Poleti lahko slišite pisanega kobilarja in gostolenje slavca. V hladnejši polovici leta med vejami poiščite dolgorepke in močvirske sinice.

### In kakšno bi bilo Ljubljansko barje danes, če ga ne bi izsušili?

Vsako barje enkrat prerastejo drevesa, vendar bi se na Ljubljanskem barju to zgodilo mnogo kasneje, če ga ne bi izsušili. Verjetno bi ponekod še vedno obstajali predeli, ki bi bili premokri za rast dreves. Voda je namreč tista, ki je na Ljubljanskem barju nekdaj preprečevala naseljevanje dreves, danes pa to počnemo ljudje z obdelovanjem zemlje.



Nekdaj je voda zadrževala rast dreves, danes to počnemo ljudje.



Slavec.



Kobilar.



# vmesna postaja med travnikom in gozdom

## TOČKA 7 Grmišče

### Na mestu, kjer stojite, poteka prava bitka!

Rastline se bojujejo za svetlobo, hrano in prostor. Kako? Predstavljate si, da je bil nekoč tu travnik. Po nekaj letih brez košnje so na travnik začeli vdirati posamezni grmi krhlike in rakite. Vedno več jih je bilo in vedno gosteje so rasli. Trave pod njimi so ostale v temi in počasi propadle. Čez nekaj let se bodo tudi ti grmi vdali in prepustili prostor drevesom, kot so breze in trepetlike.

Na travnik že vdirajo grmički vrbe.



Krhlika pogosto preraste mokrotne travnike.



Takšnim spremembam, postopnemu zaraščanju travnika z grmi, ki jim sledijo drevesa, imenujemo ekološko zaporedje ali sukcesija. Na Iškem morostu lahko že v enem dnevu prepotujete vse stopnje razvoja od travnika prek grmišča v gozd, za kar bi sicer potrebovali več desetletij.

### Ali mislite, da metulji in travniške ptice lahko živijo v grmovju?

Ne. Njihov dom je travnik. Ko ga začnejo preraščati grmi, ga kosec in druge travniške ptice zapustijo. Po drugi strani zaraščajoči se predeli med travniki dajejo zavetišče številnim drugim vrstam živali in rastlin, zato tudi na Iškem morostu pustimo, da se nekateri predeli zarastejo.

Tudi takšne goščave med travniki imajo svoje posebne prebivalce.

### Katere vrste ptic najdemo tukaj?

Na mokrotnih travnikih, ki jih že zarašča grmovje, prebivajo nekatere ogrožene ptice, kot so trstni strnad, bičja trstnica, kobiličar in repnik. Če pozorno opazujete, jih boste morda zagledali med grmi.



Trstni strnad



Bičja trstnica



# nov dom za kosca



nov dom za kosca

8

## TOČKA 8 Obnova zaraščenih travnikov

### Čemu so kmetje nekdanj uporabljali mokrotne travnike

Na njih so pasli živino. Še danes seno z mokrotnih travnikov uporabljajo za krmo konjem in za steljo v hlevih. Marsikateri mokrotni travnik pokosijo le vsakih nekaj let, ko je bolj sušno.

### Z mokrotnih travnikov na naše krožnike

Kot že rečeno, so mokrotne travnike največ kosili za steljo (nastilj) v hlevih. Iz hlevov so steljo, pomešano z iztrebki živine, kot gnoj vozili na njive. Na pognojenih njivah so pridelali koruzo, krompir, pšenico..., kar se je nazadnje znašlo na naših krožnikih. Tako so imeli nekdanj tudi mokrotni travniki, čeprav na prvi pogled nerodovitni, določen pomen pri naši prehrani. Danes se raba stelje spet uveljavlja pri ekološkem kmetovanju, tudi zaradi skrbi za dobrobit živali v hlevih.



Na mokrotnih travnikih se je nekdanj pasla živina.

### Zakaj so bili ti travniki kljub temu opuščeni

Mokrotne travnike je težko strojno kositi, saj se na razmočenih tleh težki traktorji ugrezajo. Poleg tega je slabša tudi kakovost krme, stelje pa v hlevih za intenzivno rejo živali ne uporabljajo več. Travniki, ki so bili preveč mokri za intenzivno obdelovanje, so bili najprej opuščeni. Kljub veliki vlagi v tleh jih je sčasoma preraslo grmovje.



Na razmočenih tleh se težki traktorji ugrezajo.



## Vračanje travnikov

V ozadju leve slike lahko vidite neprehodno grmišče. Tako so se ti travniki zarasli potem, ko so bili nekaj desetletij opuščeni. Njihovo sedanjo podobo pa vidite na desni sliki, ki je bila narejena po prvih poskusih obnove mokrotnih travnikov, kot so nekdaj bili na večjem delu Ljubljanskega barja.



Zaraseni travniki na Iškem morostu.



In isti travniki po obnovi.

## Kako smo iz grmovja spet dobili travnike?

Z velikimi napori smo odstranili gosto grmovje. Zemljišče smo mulčali in nato zravnali. Gola tla smo pustili, da so se zarasla sama od sebe. Sedaj jih postopoma naseljujejo rastline z okoliških travnikov in tako se obnavljajo nekdanji vlažni travniki. Za njihovo vzpostavitev in ohranitev sta zelo pomembna redna košnja in odstranjevanje pokošenih rastlin, sicer bi se ti predeli že kmalu spet zarasli z grmovjem.

## Moderno ni vedno tudi najboljše

Domačinom je s tradicionalnim načinom kmetovanja uspelo ohraniti kulturno krajino, ki je drugje že izginila. To nam kažejo tu živeče redke živali in rastline. Učinke takšnega naravi prijaznega kmetovanja čutimo tudi ljudje – tako na svojem zdravju kot okolju, v katerem živimo.

Ljubljansko barje je do današnje podobe preoblikoval človek in od nas je odvisna tudi njegova podoba v prihodnosti. Za ohranitev kulturne krajine Ljubljanskega barja se bomo morali skupaj potruditi domačini in obiskovalci.



Mulčanje grmovja.



Gola tla naseljujejo rastline z okoliških travnikov.



Za ponovno vzpostavitev mokrotnih travnikov je pomembna redna košnja.



Pri prizadevanjih za ohranitev kulturne krajine Ljubljanskega barja nam lahko pomagata tudi vi!

DOPPS na Iškem morostu skrbi, da na Barju ne bi izginili eni zadnjih ostankov kulturne krajine, z njimi pa tudi redke in ogrožene rastline in živali, ki so povezane s človekom. Pri naših prizadevanjih nam lahko pomagata tudi vi! Kako?

Lahko nam pomagata pri košnji in vzdrževanju travnikov in mejic, pri spremljanju sprememb, sporočate nam lahko svoja opažanja rastlin in živali ... Podprete nas lahko tudi tako, da postanete naš član! Za informacije pokličite na številko 01/426-58-75 ali pišite na DOPPS, p.p. 2990, 1001 Ljubljana ali e-mail [dopps@dopps.si](mailto:dopps@dopps.si).



iški morost nekoč...



Tako je bil videti Iški morost iz zraka leta 1964. Vidni so številni travniki z nekaj osamljenimi grmi.

Vir: Geodetska uprava RS

in danes.



Tak je bil Iški morost leta 2001, pred začetkom obnavljanja travnikov. Obsežni predeli nekdanjih travnikov so se zarasli z grmovjem.

Vir: Geodetska uprava RS

