



## **STROKOVNA IZHODIŠČA ZA VZPOSTAVLJANJE OMREŽJA NATURA 2000**

**PREDLOGI POSEBNIH VARSTVENIH OBMOČIJ – DEL PO DIREKTIVI  
79/409/EGS**

**NATANČNO DOLOČANJE MEJ PREDLOGOV POSEBNIH OBMOČIJ  
VARSTVA (SPA)**

Luka BOŽIČ

Maribor, november 2003



**KAZALO**

<b>1</b>	<b>UVOD</b> .....	<b>3</b>
<b>2</b>	<b>METODOLOGIJA</b> .....	<b>4</b>
2.1	DELOVNI KORAKI.....	4
2.2	KOREKCIJA MEJ PREDLAGANIH OBMOČIJ.....	4
2.3	PROBLEMATIČNI ODSEKI VZDOLŽ MEJ OBMOČIJ.....	5
2.4	OGLED PROBLEMATIČNI ODSEKOV VZDOLŽ MEJ OBMOČIJ NA TERENU.....	6
2.5	UTEMELJITVE MEJ OBMOČIJ.....	6
2.6	TIPI RABE ZEMLJIŠČ, KI JIH KVALIFIKACIJSKE VRSTE NE UPORABLJAJO.....	6
<b>3</b>	<b>UTEMELJITVE MEJ PREDLAGANIH POSEBNIH OBMOČIJ VARSTVA</b> .....	<b>7</b>
3.1	KOMPLEKSNA OBMOČJA.....	7
3.2	OBMOČJA S PREVLADUJOČIMI TRAVNIKI.....	19
3.3	OBMOČJA S PREVLADUJOČIM GOZDOM BOREALNEGA TIPA IN/ALI SKALNIMI STENAMI.....	22
3.4	OBMOČJE S PREVLADUJOČO KULTURNO KRAJINO.....	25
3.5	MEDITERANSKA MOKRIŠČA.....	26
<b>4</b>	<b>VIRI</b> .....	<b>28</b>
	<b>PRILOGE</b> .....	<b>30</b>
	<b>PRILOGA 1</b> .....	<b>30</b>
	<b>PRILOGA 2</b> .....	<b>48</b>

## 1. UVOD

Dobri dve leti po izdelavi prvega uradnega predloga Posebnih območij varstva (SPA) po naročilu Agencije RS za okolje pri Ministrstvu za okolje, prostor in energijo, se je v obdobju, ko se izteka čas za uradno razglasitev območij Natura 2000, pojavila potreba po natančni opredelitvi mej predlaganih območij. Meje območij naj bi bile izdelane natančno do te mere, da bi v največji možni meri upoštevale obstoječe administrativno-upravne meje in s tem omogočale učinkovito izvajanje ustreznih varstvenih ukrepov za ohranjanje ugodnega statusa vrst po določenih Direktive o pticah. Prvi korak pri tem je natančno definiranje zunanjih meja območij, ki sploh omogoča upravno in strokovno korektno opredelitev območij v naravi.

Glavni problem prvega predloga Posebnih območij varstva ni bil v strokovni nedorečenosti, saj je za predlogi že takrat stala velika količina ornitoloških podatkov, zbrana v minulem desetletju. Problem je preprosto predstavljalo takratno pomanjkanje ustreznih tehničnih orodij, ki omogočajo tako natančno opredelitev območij. Izvajanje tega projekta je bila tudi dobra priložnost za jasno in kritično presojo vseh odsekov predlaganih območij, ki jo je v prvi vrsti vodilo naše vedenje o pticah, podkrepljeno z novimi spoznanji zadnjih dveh let ter poznavanje ekoloških zahtev posameznih vrst in njihovih potreb po varstvu.

Rezultat projekta so območja s korigiranimi mejami, ki stojijo na trdnih strokovnih temeljih in po našem prepričanju ob pravilnem izvajanju določil Direktive o pticah, omogočajo dolgoročno ohranitev ne samo vrst, ki so jim prvenstveno namenjena, temveč tudi mnogih drugih. Ohranitev vseh vrst prosto živečih ptic pa je navsezadnje glavni cilj Direktive.

## 2. METODOLOGIJA

### 2.1. DELOVNI KORAKI

Pri natančnem določanju mej predlaganih Posebnih območij varstva smo sledili naslednjim delovnim korakom:

1. Prenos obstoječih predlogov območij na topografske načrte 1:5000, podlage z rabo zemljišč, digitalni katastrski načrt in druge dostopne relevantne informacijske sloje.
2. Korekcija meja neproblematičnih odsekov območij na parcelne meje ob upoštevanju ekoloških zahtev kvalifikacijskih vrst in uporabi najnovejših digitalnih ortofoto posnetkov.
3. Določiti problematične odseke vzdolž meja območij.
4. Ogled problematičnih odsekov na terenu in pomembne podatke označiti na ortofoto posnetkih.
5. Na podlagi terenskega poročila in posvetovanja s poznavalci problematičnega območja narediti korekcijo meje problematičnih odsekov območij.
6. Utemeljitev poteka mej območij.
7. Za vsako območje navesti tiste tipe rabe zemljišč, ki ga vrste iz Priloge I Direktive o pticah na območju zanesljivo ne uporabljajo.

### 2.2. KOREKCIJA MEJ PREDLAGANIH OBMOČIJ

Pri korekciji mej predlaganih območij smo načeloma sledili naslednjim zahtevam:

- Potek meje območja definirajo kvalifikacijske vrste oziroma upoštevanje njihovih ekoloških zahtev. V praksi pogosto definira zunanjo mejo območja le ena ali manjše število vrst, ostale kvalifikacijske vrste pa uporabljajo manjše predele znotraj tega območja in direktnega vpliva na natančen potek meje nimajo.
- Meje območij ponekod vključujejo tudi predele, ki jih uporabljajo samo vrste iz Priloge I Direktive o pticah, ki sicer na območju niso kvalifikacijske, če je to pomembno za njihovo ohranjanje. V glavnem smo takšne predele vključevali v primeru gnezdišč sokola selca *Falco peregrinus*, planinskega orla *Aquila chrysaetos* ali velike uharice *Bubo bubo*, v neposredni bližini meje območja, ki jo sicer definirajo druge vrste. Površina vključenih predelov v teh primerih ne presega 1 km<sup>2</sup>. Izjema so vlažni travniki pri Ajševici, pomembni za globalno ogroženega kosca *Crex crex*.
- Meja območja poteka po parcelni meji, razen če:
  - je potek parcelnih mej na določenem odseku območja takšen, da bi se z njihovim upoštevanjem bistveno povečala velikost območja na račun vključitve habitata, ki ni pomemben za kvalifikacijske ali ostale relevantne vrste iz Priloge I Direktive o pticah,
  - bi vključena parcela vsebovala več kot 75% habitata, ki ni pomemben za omenjene vrste ptic, in je bilo z informacijskih slojev, uporabljenih pri natančnem določanju mej, to nedvoumno razvidno,
  - na določenem odseku območja parcelnih mej ni,
  - potek parcelne meje iz različnih razlogov iz državnega katastrskega načrta ni jasno razviden pri merilu 1:5000. To je možno predvsem pri veliki gostoti parcelnih mej na majhnem območju ali zelo majhnih spremembah v njihovem poteku.

V primeru težav, omenjenih pod prvimi tremi točkami, poteka meja po najbližji v naravi prepoznavni strukturi, ki omogoča vključitev vseh predelov s habitatom kvalifikacijskih vrst v območje. Najpogosteje sta bila pri tem uporabljena gozdni rob ali cesta, redkeje tudi gorski greben, rob planote ali vodotok. Ponekod, predvsem na predelih s strnjanim gozdom, obstajajo krajši odseki, na katerih meja ne poteka po nobeni prepoznavni strukturi v naravi. V teh primerih sem izrisal mejo območja

tako, da poteka od ene skrajne točke, kjer še obstaja parcelna meja, do druge takšne točke v najkrajši možni ravni liniji. Ti odseki so večinoma dolgi manj kot 100 metrov, le izjemoma tudi več. V primeru težav iz četrte točke, sem mejo izrisal v ravni črti. Ti odseki so vsi krajši od 100 m.

- Potek meje je takšen, da pSPA vključuje vse predele s potencialnim habitatom kvalifikacijskih vrst (gnezdišča, če so znana pa tudi prehranjevališča in počivališča) na nekem območju razen:
  - v primeru splošno ali regionalno široko razširjenih oziroma pogostih vrst, kjer območja zajemajo predele z višjimi ekološkimi gostotami kvalifikacijskih vrst, oziroma predele, za katere imamo na voljo podatke o pojavljanju pomembnih populacij,
  - v primerih, kadar je zaradi velike ranljivosti habitata kvalifikacijskih vrst ali njihovih specifičnih življenjskih navad za optimalno doseganje ciljev območja na določenih odsekih smiselno uvesti blažilno cono, ki jo oblikuje različno širok pas brez neposrednega pomena za kvalifikacijske vrste. V tem primeru je poleg habitata kvalifikacijskih vrst v območje vključena še omenjena cona.
- Predeli s habitatom, ki za kvalifikacijske in ostale relevantne vrste iz Priloge I Direktive o pticah niso pomembni in ležijo vzdolž meje območja, vanj niso bili vključeni, razen če:
  - se predeli nepomembnega habitata mozaično izmenjujejo s predeli habitata omenjenih vrst na majhni površini in jih z uporabljenimi informacijskimi sloji ni bilo mogoče nedvoumno ločiti od predelov s pomembnim habitatom,
  - habitat sam po sebi sicer ni pomemben za omenjene vrste, ga pa v kombinaciji z drugimi habitatmi te vrste uporabljajo,
  - gre za sicer nepomemben habitat, ki je bil v bližnji preteklosti oblikovan na predelih s primernim habitatom, ki so ga omenjene vrste dokazano naseljevale, in ga je možno relativno enostavno povrniti v prejšnje stanje.
- Robna naselja so bila vselej izločena, razen:
  - v primeru razložene poselitve oziroma naselij z relativno veliko prostora med posameznimi objekti, kjer iz razpoložljivih informacijskih slojev ni bilo jasno razvidno, ali se med njimi nahaja habitat kvalifikacijskih vrst. V tem primeru so bili, če je to bilo mogoče, izločeni posamezni objekti,
  - naselja predstavljajo habitat kvalifikacijskih vrst,
  - kadar se v njih nahajajo gnezda bele štorke *Ciconia ciconia* in je štorke na območju kvalifikacijska vrsta. V tem primeru je v območje vključen vsaj del naselja z gnezdom. Za dodatno razlago glejte utemeljitev poteka meje območja Reka Mura..

### 2.3. PROBLEMATIČNI ODSEKI VZDOLŽ MEJ OBMOČIJ

Pred začetkom samega izrisovanja natančnega poteka mej sem določil problematične predele vzdolž mej predlaganih Posebnih območij varstva, kot so bile opredeljene pred izvajanjem tega projekta. Kot problematični so bili opredeljeni naslednji odseki:

- a) Večji predeli za kvalifikacijske vrste domnevno neprimerne habitata znotraj območij. To so odseki območja, na katerih smo pri grobem opredeljevanju mej v območje vključili površine, ki za kvalifikacijske ali druge vrste iz Priloge I Direktive o pticah nimajo pomena.
- b) Večji predeli za kvalifikacijske vrste domnevno primerne habitata, ki jih dosednji potek meje ne zajema, in bi to lahko bistveno vplivalo na cilje območja. V tem kontekstu pomeni to predvsem odseke, za katere obstaja utemeljen sum, da so na njih živeči pomembni deleži populacij kvalifikacijskih vrst pri grobem opredeljevanju mej ostali izven območij.

- c) Večji predeli, kjer raba zemljišč v naravi domnevno odstopa od rabe navedene v Zajemu rabe zemljišč, in je to pomembno pri natančni opredelitvi meje območja.

## 2.4. OGLED PROBLEMATIČNIH ODSEKOV VZDOLŽ MEJ OBMOČIJ NA TERENU

Vsi odseki, identificirani v prejšnjem podpoglavju naloge, so bili pregledani na terenu. Ob terenskem ogledu predelov na obravnavanem odseku sem na tiskani ortofoto posnetek vrisal dejansko rabo zemljišč oziroma habitatne tipe, na podlagi česar sem kasneje ob upoštevanju ekoloških zahtev kvalifikacijskih vrst ptic natančno določil potek meje območja na tem delu. Terensko delo je bilo večinoma opravljeno med avgustom in oktobrom, torej v času izven gnezditvene sezone, kar pa po moji oceni ni bistveno vplivalo na rezultate dela. Pregledani odseki so označeni na slikah v prilogi 1.

## 2.5. UTEMELJITVE MEJ OBMOČIJ

V naslednjem poglavju naloge so podane utemeljitve poteka mej predlaganih Posebnih območij varstva. V ta namen so bila območja razdeljena v nekaj skupin, glede na določene medsebojne podobnosti območij. Ta razdelitev služi zgolj temu, da se določene navedbe pri utemeljevanju poteka meje ne ponavljajo prevečkrat, saj so utemeljitve pri različnih območjih, ki so si tako ali drugače podobna oziroma imajo iste kvalifikacijske vrste, ponavadi enake. Utemeljitev so najbolj podrobne pri kompleksnih območjih, ki imajo večje število kvalifikacijskih vrst in več različnih tipov habitatov. Pri območjih, kjer slednji ne oblikujejo jasno ločenih enot na celotnem obsegu območja, je opisan in utemeljen celoten potek meje po posameznih odsekih.

## 2.6. TIPI RABE ZEMLJIŠČ, KI JIH KVALIFIKACIJSKE VRSTE NE UPORABLJAJO

V naslednjem poglavju so pri vsakem območju navedene tiste kategorije iz Zajema rabe zemljišč, ki jih kvalifikacijske vrste zanesljivo ne uporabljajo in za doseganje ciljev območja niso pomembne. Pri opredelitvi teh kategorij rabe zemljišč so upoštevane tudi ostale vrste iz Priloge I Direktive o pticah. Če je nek tip rabe zemljišč na območju pomemben za te vrste (ne pa za kvalifikacijske vrste območja), ukrepi za njihovo ohranjanje pa smiselni glede na cilje območja, potem ta tip rabe zemljišč prav tako ni naveden. Morebitne izjeme ali opombe v zvezi s tem so podane pri opisih območij.

### 3. UTEMELJITEV MEJ PREDLAGANIH POSEBNIH OBMOČIJ VARSTVA

#### 3.1. KOMPLEKSNA OBMOČJA

##### 3.1.1. KRAS

###### Splošna opredelitev območja

Čeprav je predlagano Posebno območje varstva imenovano Kras precej veliko, gre v geografskem in tudi ornitološkem pogledu za dokaj enotno in od okolice jasno ločeno območje. Velik ornitološki pomen dajejo območju močne populacije nekaterih vrst iz Priloge I Direktive o pticah, ki imajo tukaj visoke deleže nacionalnih gnezditvenih populacij. Med njimi so podhujka *Caprimulgus europaeus* (500-800 parov, 50 % SIpop), hribski škrjanec *Lullula arborea* (1500-2000 parov, 50% SIpop), veliki skovik *Otus scops* (300-600 parov, 40-45% SIpop), pisana penica *Sylvia nisoria* (300-600 parov, 50-60% SIpop) in vrtni strnad *Emberiza hortulana* (200-300 parov, 100% SIpop). Prvi dve vrsti dobro opredeljujeta meje celotnega območja. SZ in severna meja območja sovpadata z mejo planote Kras in z razširjenostjo podhujke, ki gnezdi v gozdovih do vznožja planote, v Vipavski dolini in Vipavskih brdih pa je ne najdemo več. Hkrati vrsta v tem delu Krasa dosega najvišjo gnezditveno gostoto na celotnem območju, čeprav je sicer dokaj enakomerno razširjena. Vzhodno od predlaganega območja je razširjenost vrste nepopolno poznana, je pa njena gostota nedvomno precej nižja. Kot kaže, podhujka raje izbira predele z bolj izraženim sredozemskim vplivom in južno orientiranimi pobočji. Na SV koncu območja poteka meja tako, da zajema celotno Griško polje in Senožeško podolje s suhimi travišči velikega pomena za več kvalifikacijskih vrst. Nadalje zajema vsa travišča na južnem pobočju Vremščice, kjer živi ena izmed dveh največjih subpopulacij vrtnega strnada. Strnjenih sestojev na severnem in vzhodnem pobočju Vremščice območje ne vključuje, saj nimajo večjega pomena za kvalifikacijske vrste ptic. Južno od Vremščice pogojuje potek meje območja predvsem razširjenost suhih ekstenzivnih travnikov oziroma mozaične kulturne krajine s prevladujočim deležem travišč, ki so habitat hribskega škrjanca. Pri tem se meja v velikem loku izogne Brkinom, za katere imamo zaenkrat na voljo zelo skromne ornitološke podatke. Ni izključeno, da se hribski škrjanec v pomembnem številu pojavlja tudi tam, čeprav je potencialnega habitata zanj manj kot na predlaganem območju. JZ del območja se zaključi s Kraškim robom, pomembnim gnezdiščem velike uharice *Bubo bubo*. Razširjenost njenih gnezdišč tukaj v veliki meri definira potek meje območja. Podhujka in hribski škrjanec sta razširjena tudi na predelih s primernim habitatom, ki ležijo pod Kraškim robom, vendar so ti predeli tam bistveno redkejši, manjši in bolj razpršeni zaradi intenzivnejšega kmetijstva, večjega deleža strnjenega gozda in gostejše poseljenosti širšega območja Koprskih Brd. Razen nekaterih predelov tik pod samim Kraškim robom, tega območja predlog SPA ne vsebuje.

###### Utemeljitev poteka meje

Od državne meje z Italijo pa do Štanjela poteka meja območja po robu gozda na vznožju planote, kar sovpada z razširjenostjo oziroma habitatom podhujke. Ta naravna meja območja je na tem odseku zelo izrazita. V območje so vključeni tudi tiste tik ob vznožju ležeče manjše površine ekstenzivnih suhih travnikov, ki so potencialni habitat hribskega škrjanca. Na tem odseku so izključena vsa robna naselja, večje samostojno ležeče njive in samostojno ležeči vinogradi. Njive in vinogradi, ki se nahajajo v mozaiku z omenjenimi travniki, so vključeni v območje. Med naseljema Mohorini in Saksid meja obide obsežne predele z intenzivnimi vinogradi nad Dornberkom, ki za kvalifikacijske vrste območja nimajo večjega pomena. Med Štanjelom in Kobdiljem poteka meja tako, da so zajeta ekstenzivna suha travišča (habitat hribskega škrjanca) med omenjenima naseljem, pozidani deli pa so izločeni. Od tukaj se meja območja nadaljuje v dolino Raše, kjer znova poteka po robu planote in dna doline ne vključuje. V izteku doline Raše pri kraju Griže, se meja območja dvigne na planoto, kar sovpada z razširjenostjo podhujke, ki je ne najdemo v Vipavskih Brdih. V nadaljevanju meja obide greben Selivca ter greben med Čebulovico in Stražo. Ta dva grebena porašča izključno nasajen gozd črnega bora, ki za podhujko nima večjega pomena. V območje je vključena med obema grebenoma ležeča Senadolska dolina z ekstenzivno kulturno krajino, pomembno za hribskega škrjanca. Območje

vkjučuje tudi celotno Griško polje in Senožeško podolje južno od cestne povezave med Dolenjo vasjo in Senožečami, kjer se nahaja ena izmed največjih sklenjenih površin z ekstenzivnimi suhimi travniki na celotnem Krasu, pomembna za hribskega škrjanca, pisano penico in kačarja *Circaetus gallicus*. Območje tukaj vključuje tudi samo Dolenjo vas, ki je zelo pomembna za velikega skovika *Otus scops* in vzpetino Stražica, severno od omenjene ceste, s potencialnim habitatom vseh treh prej naštetih vrst. JV od naselja Štorje poteka meja po južnem pobočju grebena med Čebulovico in Stražo, tako da zajema vsa suha travišča in zaraščajoče površine, pomembne za hribskega škrjanca. Meja se nadaljuje do južnih pobočij Vremščice, kjer zajema vsa suha travišča, pomembna za vrtnega strnada in hribskega škrjanca ter toploljuben gozd na J in JZ strani, pomemben za podhujko. Meja poteka nato po vzhodnem robu Vremskega polja, tako da so v območje vključena vsa zaraščajoča travišča severno in SZ od polja, medtem ko se samo polje s prevladujočimi intenzivnimi njivami nahaja izven območja. Izjema je manjši predel z ekstenzivnimi travniki zahodno od kraja Škoflje. Meja gre nato po robu strnjene gozda proti zahodu do naselja Kačiče-Pared, tako da so vključeni vsi suhi ekstenzivni travniki na tem odseku. V nadaljevanju poteka meja vzporedno z lokalno cesto proti Kozini in ne vključuje intenzivno obdelane ravnice pri Rodiku. Meja se v loku ogne najbolj urbaniziranemu predelu Kozine in zavije proti Matarskemu podolju, kjer vključuje vsa ekstenzivna suha travišča in kulturno krajino, pomembno za hribskega škrjanca in ponekod tudi za pisano penico. Izločeno je robno ležeče naselje Tublje pri Hrpeljah. Pri Kozini napravi meja majhen ovinek proti severu, tako da zajame večjo udorno jamo, ki je gnezdišče velike uharice. Pri Obrovu zavije meja proti jugu, tako da območje zajame še predel z obsežnimi kraškimi travišči na Ostriču in Žabniku. Na JZ koncu, kot je že bilo omenjeno, sledi meja območja obsežnemu sistemu skalnih sten, ki so pomembne za veliko uharico in se zaključi ob državni meji z Italijo. Na večjem delu območja se nahajajo tik nad Kraškim robom velike površine suhih travnikov, pomembne kot gnezdišče hribskega škrjanca in vrtnega strnada ter prehranjevališče kačarja in velike uharice. Vzhodno od naselja Smokvica vključuje območje še toploljuben grmičast gozd vzhodno od naselja, ki je pomemben za podhujko ter del ravnice severno od vasi, kjer gnezdi hribski škrjanec.

#### Tipi rabe zemljišč, ki jih kvalifikacijske vrste ne uporabljajo:

- vinogradi (večje intenzivne površine, ki se ne navezujejo na suhe travnike oziroma niso del mozaične kulturne krajine, pomembne za hribskega škrjanca *Lullula arborea*.),
- intenzivni sadovnjaki (plantaže sadnega drevja),
- pozidana in sorodna zemljišča (tista, ki jih ne uporablja veliki skovik *Otus scops*. Zaenkrat se lahko nedvoumno navedeta le Sežana in Divača. Prav tako ne sodijo sem kamnolomi.).

### 3.1.2. JUŽNI ROB TRNOVSKEGA GOZDA IN NANOS

#### Splošna opredelitev območja

Osrednji del območja predstavlja obsežen niz skalnih sten, ki se začne z Rujavo steno nad vasjo Strane na robu Postojnske kotline, konča pa pod krajem Podsabotin v spodnjem delu doline Soče. Bolj ali manj neprekinjen niz skalnih sten, ki je v celoti dolg okoli 50 km, oblikuje strm oziroma prepaden rob visokih kraških planot Nanosa in Trnovskega gozda. Ta del območja je v pokrajinskem smislu zelo izstopajoč in jasno prepoznaven. Ornitološki pomen temu delu območja dajejo predvsem različne vrste ujed in sov iz Priloge I Direktive o pticah, ki tukaj gnezdiijo oziroma se pojavljajo na preletu. Na skalne stene kot tip gnezdišča so v celoti vezani sokol selec *Falco peregrinus*, velika uharica *Bubo bubo* in planinski orel *Aquila chrysaetos*, katerih teritoriji so dokaj enakomerno razporejeni vzdolž omenjenega niza sten. Vse našete vrste ptic, še zlasti planinski orel, v različnih letih značilno izbirajo različne lokacije za namestitev gnezd. V Sloveniji redek in ogrožen kačar *Circaetus gallicus* je na strma skalnata območja in suhe travnike vezan prehransko (plazilci). Posebej velja izpostaviti beloglavega jastreba *Gyps fulvus*, ki je v pomladnih in poletnih mesecih reden gost tega območja. Niz skalnih sten območja deluje kot naravna ovira za jastrebe, hkrati pa zlasti vrhova Pleša na Nanosu in Čaven na Trnovskem gozdu zaradi konfiguracije terena predstavljata pomembni točki za jastrebe, ki za jadranje izkoriščajo termični vzgornjik. Tukaj prihaja tudi do največjih koncentracij teh ptic in



največje frekvence pojavljanja. Na večjem delu Trnovskega gozda in Nanosa se nad prepadnim robom planot nahajajo suha kraška travišča, ki jih naseljuje kotorna *Alectoris graeca saxatilis*. Meja območja poteka nad robom skalnih sten tako, da so zajeta vsa omenjena travišča. Suha travišča nad robom skalnih sten, ki ležijo na nekoliko nižji nadmorski višini, na SZ delu Nanosa, so tudi habitat hribskega škrjanca *Lullula arborea*. Zaradi hribskega škrjanca so vključena v predlagano Posebno območje varstva tudi pobočja, ki se nahajajo pod nizom skalnih sten. Hribski škrjanci tukaj naseljujejo suhe travnike oziroma mozaično kulturno krajino. Številni so zlasti na zahodnem delu območja, kjer jih najdemo predvsem v mozaični kulturni krajini, na primer pod izvirom potoka Lijak. Posamezni pari sicer gnezdiijo na celotnem ravninskem predelu med Ajdovščino in Ozeljanom, ki leži izven meja predlaganega območja, vendar je celotna populacije relativno nepomembna v primerjavi s populacijo, ki živi znotraj mej območja. Fragmenti toploljubnega gozda s suhimi travniki na omenjenih pobočjih pod nizom skalnih sten, so habitat podhujke, ki je na zahodnem delu območja precej številna, medtem ko njeno številčnost na območju Nanosa slabše poznamo. V območje so bili vključeni tudi ekstenzivni vlažni travniki ob potoku Lijak vzhodno od Ajševice, kjer vsako leto zabeležimo 4-6 teritorialnih samcev kosca *Crex crex* na relativno majhni površini. Kljub temu, da kosci na tem območju ni kvalifikacijska vrsta, menimo, da je ta manjša razširitev območja smiselna in pomembna, saj prispeva k večjemu deležu nacionalne populacije globalno ogrožene vrste znotraj bodočega omrežja Natura 2000.

### Utemeljitev poteka meje

Območje se začne na zahodu nad vasjo Strane, kjer se pričinja niz sten, gnezditveni habitat sokola selca, velike uharice in planinskega orla. Na odseku med vrhoma V rtu in Pleša poteka meja tik nad zgornjim robom skalnih sten, saj gozd, ki pokriva planoto v tem delu ni pomemben glede na cilje tega območja. Del meje pod skalnimi stenami med vasema Strane in Veliko Ubeljsko poteka tako, da so zajeti tudi suhi travniki, pomembni za hribskega škrjanca. Nižje ležeči travniki, ki se nadaljujejo vse do dna Postojnske kotline so zaradi mezofilne narave manj primerni za hribskega škrjanca in v območje niso bili vključeni. Od naselja Veliko Ubeljsko do avtoceste poteka meja območja nad lokalno cesto, tako da zajame vse za omenjeno vrsto pomembne suhe travnike in se nadaljuje severno od avtoceste ob upoštevanju istih načel. Takoj nato zavije proti severu ob predvideni trasi bodoče hitre ceste proti Vipavi. Toploljuben gozd nad traso hitre ceste je potencialen habitat podhujke, suhi travniki, ki postajajo proti severu vse številnejši, pa habitat hribskega škrjanca. Grmišča s travniki na širšem območju Mlak so primeren habitat tudi za pisano penico *Sylvia nisoria*, vrsto iz Priloge I Direktive o pticah. Na odseku med Razdrtim in industrijskim objektom na desni strani magistralne ceste pred Vipavo poteka meja vzdolž nove hitre ceste. Grafično tega dela nisem natančno izdelal, saj nisem imel na voljo digitaliziranega načrta trase, vendar je treba ta napotek upoštevati pri razglasitvi območja. Meja območja v nadaljevanju zavije s trase bodoče hitre ceste proti naselju Gradišče pri Vipavi, tako da se izogne intenzivnim njivam in vinogradom pod naseljem. Zgornji del naselja je sicer vključen v območje, saj je del pestre kulturne krajine, ki je potencialen habitat hribskega škrjanca. V nadaljevanju se meja drži spodnjega roba planote, tako da je v območje vključen toploljuben gozd na pobočjih planote, ne pa tudi intenzivne kmetijske površine med Vipavo in Vrhpoljem. Nato se meja vzpne proti robu planote Trnovskega gozda, tako da zajame manjše, vendar za veliko uharico pomembne stene severno od Vrhpolja. Meja nato teče vzdolž regionalne ceste Col-Ajdovščina. S tem so v območje vključene vse skalne stene in toploljuben gozd. Predeli južno od ceste med vasema Budanje in Dolga Poljana niso vključeni, saj najdemo tik pod cesto sprva strnjen gozd, ki za podhujko ne predstavlja ugodnega habitata, niže spodaj pa prevladuje kulturna krajina z visokim deležem intenzivnih vinogradov. V nadaljevanju vključuje območje suhe travnike v okolici vasi Grivče in relativno velik travniški kompleks na vzpetini Gradišče, ki je pomemben za hribskega škrjanca. Vključene so tudi skalne stene na robu vzpetine, ki so gnezdišče velike uharice. Meja naredi v nadaljevanju velik lok, tako da se izogne intenzivnim njivam v trikotniku med Ajdovščino, Lokavcem in Cesto. Nato poteka meja proti zahodu in pri tem v glavnem sledi magistralni cesti proti Novi Gorici. Pri tem se izogne večjim naseljem ter vrtovom in drugim oblikam rabe zemljišč v njihovi okolici, ki glede na cilje tega območja niso pomembna. Na ta način so v območje vključena strma pobočja planote, kjer v spodnjem delu prevladuje mozaična kulturna krajina, pomembna za hribskega škrjanca, više pod skalnimi stenami pa toploljuben gozd, pomemben za podhujko. Pri Šempasu se meja

pomakne stran od magistralne ceste, tako da se izogne pretežno intenzivno obdelanemu delu Šempaskega polja. Za zadnjo pomembno skalno steno na južnem robu Trnovskega gozda se meja območja usmeri proti vrhu planote, kjer se obrne proti vzhodu. V to smer ves čas poteka po zgornjem robu planote, tako da vključuje vse skalne stene, strma skalnata pobočja in predele s toploljubnim gozdom. Meja se od samega roba nekoliko odmakne šele na širšem območju Čavna, tako da območje vključuje vsa suha travišča. Vključene so tudi zaraščajoče površine, saj tudi te še vedno predstavljajo potencialen habitat za kotorno. Meja se nadaljuje do Predmeje, od koder poteka proti JV vzdolž regionalne ceste proti Colu. Tako območje na tem odseku vsebuje vse skalne stene in suhe travnike med robom planote in cesto, ki so habitat kotorne. Ti suhi travniki se ponekod v manjši meri nadaljujejo še v predele nad cesto, vendar tukaj zaradi razmeroma velike zaprtosti (kotorna) in višje nadmorske višine (hribski škrjanec) verjetno ne izpolnjujejo ekoloških zahtev kvalifikacijskih vrst in v območje niso bili vključeni. Meja se malo pred Colom obrne proti jugu in se po zahodnem robu Nanosa nadaljuje proti jugu. Tudi tukaj je potek meje takšen, da so v območje vključeni vsi suhi travniki nad robom planote, saj na njih živi glavnina populacije kotorne na tem območju. Manjša prostorsko ločena enota tega območja je predel Sabotina, ki predstavlja naravno nadaljevanje omenjenega niza sten s krajšo prekinitvijo na prehodu Soške doline v ravnico pri Novi Gorici. Meja poteka v tem delu tako, da območje vključuje vse skalne stene pomembne za veliko uharico in planinskega orla, ki tukaj gnezdita. Toploljuben gozd nad dolino Soče in vzdolž grebena Sabotina je pomemben za podhujko, saj vrsta tukaj dosega eno izmed najvišjih znanih gostot v Sloveniji. Nekaj manjših sten se nahaja tudi višje v Soški dolini pred naseljem Plave, ki pa zaradi zaraščenosti nimajo večjega pomena za omenjeni vrsti in v območje niso bile vključene.

#### Tipi rabe zemljišč, ki jih kvalifikacijske vrste ne uporabljajo:

- njive in vrtovi (le deli v neposredni bližini naselij, ki niso pomembni za hribskega škrjanca),
- vinogradi (večje intenzivne površine, ki se ne navezujejo na suhe travnike oziroma niso del mozaične kulturne krajine, pomembne za hribskega škrjanca *Lullula arborea*),
- intenzivni sadovnjaki (plantaže sadnega drevja),
- ekstenzivni sadovnjaki (tisti, ki niso del mozaične kulturne krajine, pomembne za hribskega škrjanca),
- pozidana in sorodna zemljišča.

### 3.1.3. SNEŽNIK-PIVKA

#### Splošna opredelitev območja

Obsežno območje Snežnik-Pivka je v geografskem pogledu razmeroma enotno, jasno prepoznavno območje. Po ornitološkem pomenu območje izstopa zaradi prisotnosti treh osnovnih tipov habitatov, ki predstavljajo večji del območja. To so jelovo-bukovi in bukovi gozdovi, ki pokrivajo večji del planote Snežnika in Javornikov, suha kraška travišča s fragmenti toploljubnega gozda, razvita pretežno na zahodnih in JZ pobočjih planote ter vlažni travniki v Pivškem podolju. Vsi omenjeni tipi habitatov imajo značilno združbo ptic, katere del so tudi vrste iz Priloge I Direktive o pticah. Vrsta, ki v celoti opredeljuje gozdnati del območja je kozača *Strix uralensis*. Na območju Javornikov so bile ugotovljene zaenkrat najvišje znane gostote te vrste v Sloveniji (5-6 parov/ 10 km<sup>2</sup>), na nekoliko slabše raziskanem območju Snežnika pa so gostote nekoliko nižje, a še vedno visoke (4-5 parov/ 10 km<sup>2</sup>). Velikost populacije na predlaganem območju ocenjujemo na 140-200 parov, kar je več kot 1% celotne evropske populacije in okoli 10% populacije reliktna podvrste *S.u.macroura*. Kozača živi tudi v gozdovih, ki so nadaljevanje gozdov Snežniško-Javorniške planote, severno od avtocestnega odseka med Postojno in Uncem, vendar za to območje podatkov o številčnosti populacije nimamo. Po dosedanjih ocenah živi tukaj tudi 30-70 parov koconogih čukov *Aegolius funereus*, čigar populacija je po vsej verjetnosti precej podcenjena. Vsaj na vzhodnem robu območja vrsta sega vse do meje območja (in strnjene gozda) nad Cerkniskim in Loškim poljem, glavnina populacije pa verjetno živi na višjih nadmorskih višinah. Suhi, goli in skalnati predeli kraških travišč na obrobju planote so bivališče kotorne *Alectoris graeca saxatilis*. Vrsta je verjetno razširjena na celotnem območju, kjer se

nahajajo omenjeni suhi travniki, je pa precej redka. Vsa suha travišča, z izjemo najvišje ležečih in najbolj ogolelih predelov so življenjski prostor hribskega škrjanca *Lullula arborea*. Hribske škrjance srečamo tukaj že na samem prehodu planote iz ravnega in vlažnega dna Pivškega podolja pa vse do nadmorske višine okoli 1000 m. Hribski škrjanec naseljuje tudi suha travišča zahodno od magistralne ceste Pivka-Šembije. Podobno kot za hribskega škrjanca velja tudi za podhujko *Caprimulgus europaeus*, ki naseljuje fragmente toploljubnega gozda in sekundarne gozdove s številnimi presvetlitvami na Z in JZ pobočju planote. Podhujka se pojavlja tudi na zgornjem robu suhih travišč, na prehodu v jelovo-bukov gozd. Predeli vlažnih travnikov, ki se nahajajo vzhodno od ceste med naseljema Prestranek in Knežak so življenjski prostor kosca *Crex crex*. Severno od naselja Rakitnik so bili kosci ugotovljeni tudi na travnikih med magistralno cesto, reko Pivko in avtocesto. Kosci naseljujejo tudi vlažne travnike na predelih presihajočih jezer. Z razširjenostjo kosca na območju Snežnik-Pivka sovpada razširjenost pisane penice *Sylvia nisoria*, ki naseljuje pasove dreves vzdolž travnikov in reke Pivke ter odprto pokrajino s prevladujočimi travniki in posameznimi grmi in nizkimi drevesi. Pisano penico najdemo tudi ponekod na nižjih predelih suhih kraških travišč, najvišja gostota vrste na tem območju pa je na Palškem jezeru.

### Utemeljitev poteka meje

Območje se začne na SZ koncu južno od avtoceste Ljubljana-Kozina, kjer poteka proti jugu najprej vzdolž toka reke Pivke. Vzhodno od reke se nahajajo vlažni travniki, habitat kosca. Pri kraju Rakitnik se meja priključi železniški progi, ki ji sledi do kraja Prestranek. Tukaj se območje na vzhodno stran preveša v planoto s suhimi kraškimi travniki, habitatom hribskega škrjanca. Pri Prestranku meja preide na magistralno cesto, ki ji sledi vse do naselja Petelinje. Ocenjujem, da potek železnice oziroma ceste na odseku med Rakitnikom in Petelinjem dobro sovpada z mejo razširjenosti potencialnega habitata kosca. Nekoliko dvignjeni predeli zahodno od ceste, še zlasti tisti med Matenjo vasjo in Prestrankom so bolj intenzivno obdelani, delež njiv je večji. Kosci tam doslej niso bili ugotovljeni. Izjema je manjša površina s travniki in grmišči med naseljema Selce in Petelinje ter železniško progo, ki je primeren habitat kosca in pisane penice in je bila vključena v predlagano Posebno območje varstva. V nadaljevanju meja območja obide urbanizirane predele med Petelinjem in Radohovo vasjo. Pri kraju Hrastje južno od Pivke se meja ponovno priključi železniški progi, ki ji sledi do kraja Narin. Na ta način so zajeta vsa suha travišča s fragmenti gozda med vzpetinama Kerin in Šilen tabor ter železniško progo in regionalno cesto Pivka-Zagorje, ki so gnezditveni habitat hribskega škrjanca in podhujke ter prehranjevališče kačarja *Circaetus gallicus*. Pri Narinu se meja območja vzdolž zadnjih zaplat suhih travišč (južno od tod najdemo le še strnjen gozd) dvigne do vznožja skalnih sten, ki se začnejo pod vrhom Grmada in se v bolj ali manj neprekinjeni liniji nadaljujejo do kraja Podtabor. Nad temi stenami se nahajajo obsežni suhi travniki, pomembni za tri prej omenjene vrste. Same stene so gnezdišče sokola selca *Falco peregrinus* in velike uharice *Bubo bubo*, ki sta uvrščeni v Prilogo I Direktive o pticah. Od kraja Šembije se meja nadaljuje pod vzpetino Breg, tako da zajame manjšo skalno steno, nato pa se dvigne na pobočja nad dolino Reke. V nadaljevanju meja poteka proti meji z Republiko Hrvaško v JV smeri. Potek meje je takšen, da območje obsega vsa suha kraška travišča in še cca. 100-300 metrov širok pas nižje ležečega gozda. To je pomembno predvsem za podhujko, ki gnezdi v gozdu, prehranjuje pa se nad odprtimi površinami. Meja območja poteka tukaj na nadmorski višini približno 600-700 m n.v., kar se ujema z znano razširjenostjo podhujke, ki tukaj ni bila ugotovljena na nižji nadmorski višini. Nad naseljem Podgraje meja območja zajame še manjšo skalno steno z gnezdrom planinskega orla *Aquila chrysaetos*. Južno mejo območja predstavlja državna meja Slovenije z Republiko Hrvaško, s katero sovpada meja območja do kraja Babno polje. Od tukaj se meja nadaljuje proti SZ, ves čas po robu strnjene gozda na vznožju Snežniško-Javorniške planote. Pri tem niso bili vključeni robni deli, kjer se gozd izmenjuje s travniki, gozdni otočki, zaraščajoče površine in druge oblike postopnega prehoda gozda v odprto pokrajino, saj ti deli nimajo večjega pomena za kozačo in koconogega čuka. Po takšnem principu se meja nadaljuje vse do avtoceste Ljubljana-Kozina. Na tistih odsekih, kjer uporaba katastrskih meja glede na cilje tega območja ni smiselna, poteka meja neodvisno od parcelne razdelitve. Severno od vasi Zelše meja preide na gozdno cesto, ki jih sledi do avtoceste. S tem so izločeni robni deli gozda, ki na tem odseku nimajo večjega pomena za kvalifikacijske vrste ptic. Prav tako območje ne vključuje robnih delov gozda vzhodno in južno od Postojne, saj tip gozda, kakšen se pojavlja tukaj, za kozačo nima večjega pomena.

### Tipi rabe zemljišč, ki jih kvalifikacijske vrste ne uporabljajo:

- njive in vrtovi,
- ekstenzivni sadovnjaki (tisti, ki niso del mozaične kulturne krajine, pomembne za hribskega škrjanca),
- pozidana in sorodna zemljišča (sem ne sodijo kamnolomi, ki so potencialno pomembni za kačarja *Circaetus gallicus*).

### 3.1.4. REKA DRAVA

#### Splošna opredelitev območja

Predlagano Posebno območje varstva Reka Drava je najpomembnejše območje za prezimovanje in selitev vodnih ptic v Sloveniji. Na območju, ki smo ga opredelili pod tem imenom, se v času prezimovanja ter spomladanske in jesenske selitve redno pojavlja več kot 20.000 vodnih ptic, kar daje območju pomen v svetovnem merilu. S tem izpolnjuje območje tudi enega izmed kriterijev za uvrstitev med Ramsarska območja. Poudariti je treba, da je za redno pojavljanje navedenega števila ptic pomemben celoten sistem reke Drave, kar vključuje poleg same rečne struge s prodišči in obrežnim pasom vegetacije še preostale rečne rokave (aktivne in mrtve), ostala stoječa vodna telesa, nekatere potoke v nekdanjem poplavnem pasu reke (še zlasti na širšem predelu območja med Hajdošami in Forminom) in tudi nekatere kmetijske površine (predvsem intenzivne njive), zlasti tiste v bližini reke oziroma v nekdanjem poplavnem pasu reke. Zaradi slednjega smo v območje vključili tudi večje kmetijske površine, kadar je to pomembno za cilje tega območja. Omenjene kmetijske površine so pomembne predvsem za gosi, med katerimi v večjem številu prezimujeta njivska *Anser fabalis* in beločela gos *A. albifrons* ter različne vrste galebov Laridae. Izmed individualnih kvalifikacijskih vrst potrebuje kmetijske površine za prehranjevanje velika bela čaplja *Egretta alba*, ki se v večjem številu pojavlja predvsem na v jesenskem času redno poplavljenih njivah med Staršami in Zlatoličjem ter na njivah zahodno in južno od Ptujskega jezera. Na SZ delu območja med Selnico ob Dravi in Mariborom smo v območje vključili tudi obrežen pas vegetacije, kadar je ta prisoten, oziroma kmetijske površine v zaledju, čeprav nimajo neposrednega pomena za kvalifikacijske in druge vrste vodnih ptic. S tem smo skušali vključiti v območje nekoliko širši pas zemljišč ob sami reki, ki služijo za vodne ptice kot blažilna cona pred motnjami iz okolice. Območje je omejeno na samo rečno korito le na močno urbaniziranih predelih pri Mariboru, Ptuju in Ormožu. Največje koncentracije vodnih ptic na tem območju se pojavljajo na dveh akumulacijskih jezerih – Ptujskem in Ormoškem jezeru. Obe jezери in tudi druge manjše akumulacije, imajo pomembno vlogo predvsem kot počivališča oziroma prenočišča večine vodnih vrst ptic. Izmed kvalifikacijskih vrst je skoraj izključno na akumulacije vezana le čopasta črnica *Aythya fuligula*, medtem ko se druge vrste prehranjujejo v stari strugi reke ali na okoliških kmetijskih površinah. Mali ponirek *Tachybaptus ruficollis* je skoraj v celoti vezan na staro strugo reke in določene odseke dovodnih kanalov hidroelektrarn. Izmed gnezdečih kvalifikacijskih vrst najdemo tukaj, z izjemo navadne čigre *Sterna hirundo*, večino vrst, ki se pojavljajo na območju Reka Mura, le da so njihove populacije zaradi nekoliko slabše ohranjene rečne loke ob Dravi manjše.

#### Utemeljitev poteka meje

Meja zahodnega dela območja poteka med mostom pri Selnici ob Dravi in Mariborskim otokom vzdolž reke, s tem da območje vključuje tudi nekaj deset- do nekaj stometrski blažilni pas, namenjen varovanju ptic pred motnjami iz okolice. To vlogo opravlja vzdolž desnega brega reke večinoma različno širok pas gozda, vzdolž levega brega pa sprva gozd Dobrava, v nadaljevanju pa ozek pas drevja oziroma in kmetijska zemljišča. Naselja in posamezne hiše, razen nekaj izjem, v območje niso vključene. V predelu Maribora sledi meja območja rečnemu koritu in ne vključuje urbaniziranih predelov. Ko meja zapusti ožje mestno območje, se na levi strani razširi na Meljski hrib z grmišči in skalnimi stenami, ki so habitat pisane penice *Sylvia nisoria* oziroma potencialno gnezdišče sokola selca *Falco peregrinus*, na desni strani pa zajame ravnico z intenzivnimi njivami in dovodnim

kanalom hidroelektrarne Zlatoličje med Pobrežjem in Dogošami. Ta ravnica je predvsem v zimskem času pomembna za nekatere vrste vodnih ptic, kanal pa za malega ponirka. Območje zajema med Zrkovci in Brezjem tudi dva manjša ostanka poplavnih gozdov, kjer gnezdi belovrati muhar *Ficedula albicollis*. Na levi strani meja območja od Meljskega hriba naprej do Zgornjega Dupleka sledi strugi reke in zajema le preostale fragmente poplavnega gozda, ki so pomembni za belovratega muharja. Pri tem naselju zajema območje tudi gramoznico v ožjem poplavnem pasu reke, ki je pomembna za vodomca *Alcedo atthis*. Od tod naprej poteka meja vzdolž regionalne in lokalne ceste do Vurberga, tako da zajema vse ostanke poplavnega gozda in intenzivne njive v nekdanjem poplavnem pasu reke. Območje tukaj vključuje tudi spodnji del Mlinskega potoka in enega izmed največjih mrtvih rokavov Drave pod Vurbergom. Ostanke poplavnega gozda so pomembni za belovratega muharja, ostale strukture pa za različne vrste vodnih ptic, med njimi tudi veliko belo čapljo. Pri Vurbergu zavije meja območja ostro proti severu, tako da zajame gozd v okolici vzpetine Areh, ki je habitat sršenarja *Pernis apivorus* in belovratega muharja. Meja območja se izogne naselju Vurberk in posameznim hišam v okolici, ki niso pomembne za doseganje ciljev tega območja. V nadaljevanju se meja območja pri kraju Krčevina pri Vurbergu vrne v bližino reke in do Ptuja poteka vzdolž lokalne ceste. Tako zajame celotno rečno loko, ki je na tem odseku povečini zožena na ozek pas med cesto in reko. Na predelu mesta Ptuj je območje omejeno na ozek pas rečnega korita, v nadaljevanju pa se razširi na Ptujsko jezero in kjer je to smiselno, tudi na kmetijske površine vzdolž levega brega jezera. Takšne površine so v okolici Budine, kjer se v zimskem času zadržuje veliko število različnih vrst galebov Laridae. Med vasema Markovci in Zabovci območje zajema ostanek poplavnega gozda, kjer gnezdi belovrati muhar in pivka *Picus canus*. Meja območja se nato mimo jezua Ptujškega jezera usmeri vzdolž levega brega stare struge Drave, tako da območje obsega ostanke poplavnega gozda ob reki. Pri naselju Vopošnica se meja obrne stran od reke in zajame vse ostanke poplavnega gozda sredi sicer intenzivnih njiv (habitat že večkrat omenjenih gozdnih vrst ptic) ter vse mrtve rečne rokave, pomembne za vodne ptice. Meja v nadaljevanju prečka regionalno cesto proti Zavrču in južno od Muretincev sledi studenčnici Zvirenčina, ki je pomembna za prezimujoče vrste vodnih ptic, tudi za veliko belo čapljo. Vzdolž omenjene studenčnice poteka meja vse do njenega kanala HE Formin. Tukaj se meja območja nadaljuje proti severu in pri kraju Osluševci zavije proti vzhodu. Pri tem pretežno sledi magistralni cesti proti Ormožu, izogiba pa se naseljem. Območje vključuje intenzivne njive, ki so prehranjevališče vodnih ptic, med katerimi so najpomembnejše gosi. Za vodne ptice, predvsem veliko belo čapljo je pomembna studenčnica, ki teče tik za vasjo Cvetkovci in se pri Trgovišču izlije v Sejanski potok. Pri kraju Mihovci se meja znova približa reki Dravi, tako da zajame celoten izlivni del reke Pesnice in Sejanskega potoka, ki sta pomembna za vodne ptice, med njimi tudi za veliko belo čapljo in malega ponirka. Na odseku pod mestom Ormož je meja omejena na ozek pas rečnega korita, takoj za tovarno sladkorja pa se obrne proti severu. S tem je v območje vključena obsežna ravnica med Pušenci in Frankovci, kjer se pozimi redno in v velikem številu zadržujejo velike bele čaplje in gosi, ki prenočujejo na bližnjem Ormoškem jezeru. Območje vključuje tudi bazene za odpadne vode Tovarne sladkorja Ormož, ki so zlasti v poznojesenskem času pomembne za številne vrste rac, v spomladanskem in poletnem času pa kot gnezdišče navadne čigre. Vzhodno od Frankovcev poteka meja območja vzdolž železniške proge. Tako so v območje, poleg pasu poplavnega gozda ob sami reki, vključene tudi intenzivne njive, kjer se pozimi občasno pojavljajo gosi, redno pa prehranjujejo velike bele čaplje. Vzhodno od Središča ob Dravi se meja obrne proti severu in zajame vlažen hrastovo-gabrov gozd Hraščico, ki je habitat belovratega muharja in gnezdišče črne štokrlje *Ciconia nigra*. Južno od naselja Dogošje poteka meja na desnem bregu vzdolž kanala dovodnega HE Zlatoličje, tako da območje od tod naprej pa vse do Miklavža na Dravskem polju vključuje pas med kanalom in reko Dravo. Tukaj najdemo fragmente poplavnega gozda, pasove dreves in Miklavški potok, ki je pomemben za vodne ptice, zlasti za veliko belo čapljo. Pri Miklavžu meja zapusti kanal, ki v odseku med tem naseljem in Zlatoličjem za vodne ptice nima večjega pomena. V nadaljevanju obsega območje tudi njive v poplavnem pasu reke med Miklavžem in Loko, ki so pomembne za različne vrste vodnih ptic. Med naseljema Loka in Starše poteka meja tik za naselji, tako da zajame dokaj obsežne ostanke poplavnega gozda, kjer gnezdi belovrati muhar in sršenar. Naseljem, ki niso pomembna za cilje tega območja, se izogiba. Med Staršami in Zlatoličjem poteka meja vzdolž magistralne ceste Maribor-Ptuj. Tukaj območje vključuje njive, ki so zelo pomembne za veliko belo čapljo in mrtev rokav reke, ki je pomemben za vodne ptice. Nato meja v loku obide naselje Zlatoličje in poteka vzdolž desne strani kanala. Kratek slepi del kanala med mostom in elektrarno Zlatoličje je zelo pomemben za

malega ponirka, saj se tam pozimi redno zadržuje večje število osebkov. Odsek kanala med Zlatoličjem in Ptujem je pomemben za velikega žagarja *Mergus merganser*, ki se tukaj prehranjuje. Za vasjo Hajdoše se meja pomakne do lokalne ceste pod vasjo in zajame zelo strukturiran ostanek rečne loke, pomemben za sršenarja in tudi različne vodne ptice. Pri igrišču za golf se meja usmeri vzdolž Hajdinske studenčnice in ji sledi skozi mesto Ptuj do Turnišča, kjer zajame še poplavni jelšev gozd pri gradu, pomemben za belovratega muharja. Od tod naprej poteka meja do naselja Videm pri Ptuju vzdolž Turniške studenčnice. Obe omenjeni studenčnici in intenzivne njive med njima so zelo pomembni za vodne ptice. Tukaj se redno zadržujejo in prenočujejo velike bele čaplje in številne druge vrste vodnih ptic. Na njivah se v zimskem času prehranjuje veliko število galebov, gosi in rac, pomembna pa so kot postojanka različnim vrstam vodnih ptic v času spomladanske in jesenske selitve. Pod Vidmom se meja usmeri proti vzhodu, tako da območje zajame še cca. 3 km spodnjega toka reke Dravinje. Pas gozda vzdolž tega dela je pomemben za belovratega muharja, erodirani rečni bregovi, ki jih je na tem odseku še relativno veliko, pa so gnezdišče vodomca. Proti vzhodu kmalu pridemo do sotočja Dravinje z reko Dravo. V nadaljevanju območje na tem delu zajema le ozek pas gozda ob reki, med Borlom in Zavrčem pa vključuje tudi del večjega gozdnega kompleksa na strmem severnem robu Haloz, ki je pomemben za belovratega muharja, sršenarja in črno štorljo. Od Zavrča pa do sotočja reke s kanalom HE Formin nad Ormožem poteka meja območja po državni meji Slovenije z Republiko Hrvaško.

#### Tipi rabe zemljišč, ki jih kvalifikacijske vrste ne uporabljajo:

- njive in vrtovi (njive le tiste, ki ležijo v neposredni bližini naselij in nimajo pomena za vodne ptice),
- hmeljišča (le v spomladanskem oziroma poletnem času),
- vinogradi,
- intenzivni sadovnjaki.

### 3.1.5. REKA MURA

#### Splošna opredelitev območja

Predlagano Posebno območje varstva Reka Mura obsega ohranjeno loko reke z vsemi spremljajočimi habitati. V območje je vključen tudi obsežen nižinski poplavni gozd Črni oziroma Polanski log ter ekstenzivna kulturna krajina s prevladujočimi vlažnimi travniki v njegovi širši okolici. Reka Mura je območje izjemnega pomena za ohranitev močnih populacij številnih vrst iz Priloge I Direktive o pticah. Znotraj opredeljenega območja imajo največji delež izmed vseh tipov habitatov nižinski poplavni gozdovi, še zlasti hrastovo-gabrovi gozdovi, čeprav je dokaj visok tudi delež jelševih gozdov. Gre za zelo ogrožene tipe gozdov, na katere sta vezani najmočnejši slovenski populaciji srednjega detla *Dendrocopos medius* (40% SIpop) in belovratega muharja *Ficedula albicollis* (30-40% SIpop). Največji del njunih populacij živi v pasu poplavnega gozda vzdolž Mure, v Črnem in Polanskem logu ter Murski šumi, relativno pomembno število gnezdečih parov pa najdemo tudi v večjih gozdnatih "osamelcih" v neposredni okolici. Zaradi tega so bili v območje vključeni tudi ostanek poplavnega gozda pri Črncih na Apaškem polju, jelšev gozd Virica pri naselju Žižki, Trnjavski log pri Trnju in Dolnji gozd pri naselju Kapca. Pomemben del območja je tudi kulturna krajina z vlažnimi travniki, pasovi drevja, mejicami in grmišči, ki se nahaja predvsem v vzhodnem delu območja, na površini, ki jo omejujejo vasi Srednja Bistrica, Nedelica, Dolga vas in Dolnji Lakoš. Tukaj najdemo največjo zgoščitev gnezd bele štorlje *Ciconia ciconia* v Sloveniji. Za dolgoročno ohranitev te populacije bo treba predvsem ohranjati visok delež travnikov, ki so glavno prehranjevališče vrste. Med varstvenimi ukrepi je manjšega pomena direktno ohranjanje gnezd, saj ta niso ogrožena zaradi velike priljubljenosti bele štorlje med lokalnim prebivalstvom. Vasi z gnezdi bele štorlje so bile v območje vključene le, kadar bi meja tudi sicer zaradi drugih ciljev potekala v neposredni bližini teh vasi, nismo pa območja na račun vključevanja gnezd bistveno povečevali. Na splošno je bela štorlja v SV Sloveniji precej enakomerno razširjena in območno varstvo zanjo ni najprimernejše. Z ozirom na cilje tega območja je pomembno predvsem, da se ohranja ugodno stanje habitatov domačega okoliša parov,

gnezdečih na območju največje zgostitve (20-25 parov). Na omenjeno kulturno krajino, še zlasti na travnike s posameznimi grmi in nizkimi drevesi je vezana pisana penica *Sylvia nisoria*, ki gnezdi tudi v pasovih dreves vzdolž potokov in nekdanjih rečnih rokavov. Verjetno najbolj ogrožen tip habitata so mrtvi rečni rokavi. Skoraj celotna populacija čapljice *Ixobrychus minutus* ter male *Porzana parva* in grahaste tukalice *P.porzana* je vezana na mrtve rokave. V območje so bili striktno vključeni vsi mrtvi rokavi v katerih je še voda, saj predstavljajo potencialen habitat naštetih vrst. Rečni rokavi so tudi najpomembnejša prehranjevalna območja za črno štorčlo *Ciconia nigra*, ki ima vzdolž Mure najpomembnejšo populacijo v Sloveniji. Prav tako so bili vključeni suhi oziroma zaraščeni rečni rokavi, ki so potencialni habitat pisane penice. Za vodomca *Alcedo atthis* so kot gnezdišče pomembni predvsem erodirani rečni bregovi, gnezdi pa tudi v nekaterih gramoznicah v bližini reke. V območje so bile torej vključene tudi tiste gramoznice izven ožjega pasu reke, ki so pomembne za vodomca.

### Utemeljitev poteka meje

Območje se na zahodni strani začne pri mostu čez reko Muro pri mednarodnem mejnem prehodu Trate. Meja poteka do gramoznice pri Zgornjem Konjišču tako, da območje zajema celoten pas poplavnega gozda ob Muri. V območje je vključen celoten kompleks gramoznice, ki je pomembno gnezdišče in prehranjevališče vodomca. Vzhodno od gramoznice meja zajame strukturirano pokrajino, kjer pasovi dreves prepredajo intenzivne njive, kar je potencialen habitat pisane penice. Meja se nadaljuje vzdolž pasu gozda ob Muri do Spodnjega Konjišča, kjer zavije proti jugu. Tukaj je v območje vključen ostanek poplavnega gozda, pomemben za srednjega detla in belovratega muharja ter dolg mrtev rečni rokav za naseljema Apače in Segovci. Rokav je večinoma sicer suh, vendar predstavlja habitat pisane penice, potencialno pa tudi čapljice. Območje v nadaljevanju vse do Gornje Radgone vključuje le pas poplavnega gozda, na predelu mesta pa se omeji zgolj na rečno strugo. Ko območje obide ožji del mesta se ponovno razširi na pas poplavnega gozda, pomembnega za več kvalifikacijskih vrst ptic. Pri Meleh območje zajame tudi samo naselje, v katerem je gnezdo bele štorčle, v nadaljevanju pa travnike, ki so prehranjevališče te vrste. Tik za vasjo Šratovci je vključen majhen mrtev rečni rokav s trstičjem, ki je habitat čapljice. Meja se ogne naselju Radenci, kjer območje ponovno vključuje le pas poplavnega gozda. Severna meja območja na celotnem opisanem odseku med Tratami in Radenci poteka po državni meji Slovenije z Republiko Avstrijo. Tik za Radenci se meja usmeri vzdolž regionalne ceste proti Ljutomeru in se do naselja Hrastje-Mota izogiba zaselkom in posameznim hišam ob cesti, ki glede na cilje območja niso pomembni. V nadaljevanju območje vključuje del naselja Hrastje-Mota levo od ceste in del Vučje vasi, kjer so gnezda belih štorčelj. Pri Vučji vasi se meja območja usmeri proti Muri, tako da se izogne intenzivnim njivam, ki prevladujejo na predelih med protipoplavnim nasipom ob Muri in regionalno cesto v nadaljevanju. Na odseku med Radenci in Vučjo vasjo zajema območje poleg pasu poplavnega gozda ob Muri še bogato strukturirano krajino z mozaikom njiv, travnikov, mejic, suhih mrtvih rečnih rokavov in gramoznic (vodomec). Takšen habitat je, poleg pisane penice in vodomca, izmed vrst iz Priloge I Direktive o pticah pomemben še za sršenarja *Pernis apivorus*. Pri vasi Bunčani se meja priključi protipoplavnemu nasipu, ki mu z manjšimi izjemami sledi vse do Krapja. Na tem odseku se v zaledju nasipa nahajajo najboljše ohranjeni sestoji poplavnega gozda, pomembni za vse omenjene gozdne kvalifikacijske vrste. Tudi v nadaljevanju se meja območja večinoma drži roba poplavnega gozda, le pri vasi Mota zajame dva mrtva rečna rokava, izmed katerih je eden habitat čapljice. Za vasjo Razkrižje se meja priključi spodnjemu delu toka Ščavnice, pri vasi Gibina pa državni meji Slovenije z Republiko Hrvaško. Južna meja območja v nadaljevanju ves čas poteka po državni meji. Severna meja območja se na zahodu prvič oddalji od same reke Mure pri Petanjcih, tako da območje zajame predele med državno mejo in regionalno mejo proti Cankovi. Tukaj so poleg poplavnega jelševega gozda zajeta še grmišča (pisana penica) in gramoznice (vodomec) pri Murskih Petrovcih. V nadaljevanju meja poteka večinoma po protipoplavnem nasipu Muri, ki mu sledi vse do Srednje Bistrice. S tem območje zajema celoten pas poplavnega gozda ob reki. Krajši odseki območja ponekod segajo tudi izven ožjega pasu ob reki Muri in sicer tam, kjer najdemo strukturirano krajino s pasovi grmovja in dreves (pisana penica, sršenar), mrtve rečne rokave ali za cilje tega območja pomembne gramoznice. Dva takšna predela sta južno od vasi Satahovci in pri Bakovcih. Pri naselju Melinci območje zajema tudi gramoznico, ki je gnezdišče vodomca. Pri naselju Srednja Bistrica se meja usmeri proti SV. Območje zajema tudi del naselja, kjer so gnezda bele štorčle ter z grmišči in pasovi dreves prepredene travnike v bližini magistralne ceste

Murska Sobota-Lendava, ki so habitat pisane penice. Takšen habitat prevladuje tudi vzhodno od vasi Žižki in Trnje in je prav tako vključen v območje. Nadalje je proti severu vključen tudi celoten Trnjavski log, kjer gnezdiijo srednji detel, belovrati muhar in sršenar. Meja zaobjame še vas Nedelico z gnezdi bele štokrlje, nato pa zavije proti vzhodu, tako da območje vključuje celoten nižinski hrastovo-gabrov gozd Črni log s pomembnimi gnezdečimi populacijami srednjega detla in belovratega muharja. Meja poteka ves čas po robu gozda do predelov zahodno od Dolge vasi, kjer se preko intenzivnih njiv, ki za cilje tega območja nimajo pomena, pomakne do travnikov pri sami vasi. Ti travniki so pomembno gnezdišče pisane penice. Območje južno od tod zajame še ostanek poplavnega gozda od reki Ledavi, nato pa se usmeri na južni rob Črnega loga. Meja območja v velikem loku obide intenzivne njive med Ledavo in Črncem, nato pa ponovno zavije proti vzhodu, da zajame potok Črnc s pripadajočim pasom vegetacije. Bogato zaraščen potok s trstišči je habitat pisane penice, čapljice in male tukalice. Pri lendavski obvoznici meja območja ponovno zavije proti zahodu in zajame mozaično kulturno krajino s pasovi dreves in grmišči sredi intenzivnih njiv, ki je habitat pisane penice. Območje na tem odseku obsega še del vasi Gornji Lakoš, kjer je gnezdo bele štokrlje, nato pa vzhodno od Gaberja poteka proti jugu, v smeri proti reki Muri. Meja tukaj poteka vzporedno z enim izmed največjih mrtvih rokavov na tem območju, mrtvico Pod jezerom, ki je pomembno gnezdišče čapljice ter male in grahaste tukalice. Meja se nato obrne proti vzhodu, tako da območje vključuje mrtvico Nadž Parlag in gramoznice pri Petišovci, ki so gnezdišče čapljice. Za čapljico ena izmed najpomembnejših lokalitet je manjša mrtvica brez imena, ki leži med najbolj vzhodnim glinokopom v omenjenem kompleksu in magistralno cesto proti mednarodnemu mejnemu prehodu Petišovci. Južno od Petišovcev se meja priključi protipoplavnemu nasipu in vzdolž njega poteka proti vzhodu. Območje na tem odseku vključuje celoten pas rečne loke med nasipom in državno mejo z Republiko Hrvaško, ki je habitat srednjega detla, belovratega muharja, sršenarja, črne štokrlje in vodomca. Na skrajnem vzhodnem koncu območje zajema celoten hrastovo-gabrov gozd Mursko šumo, od koder se nadaljuje po državni meji z Madžarsko. S tem so vključeni v območje tudi predeli vlažnih travnikov, mejic in mrtvih rokavov vzhodno od Murske šume, ki so habitat sršenarja, pisane penice, čapljice in obeh kvalifikacijskih vrst tukalic.

#### Tipi rabe zemljišč, ki jih kvalifikacijske vrste ne uporabljajo:

- njive in vrtovi (tiste njive, ki niso del mozaične krajine z mejicami in pasovi drevja, pomembnimi za pisano penico *Sylvia nisoria* ter tiste, ki ne ležijo ob mrtvih rokavih – vpliv na vodne razmere),
- plantaže gozdnega drevja (velja le za drevesnice, ne pa gozdne nasade, ki so deli rečne loke),
- pozidana in sorodna zemljišča (kjer ni gnezd bele štokrlje *Ciconia ciconia*).

### 3.1.6. TRIGLAVSKI NARODNI PARK Z MANJŠIMI RAZŠIRITVAMI

Območje TNP se od ostalih predlaganih Posebnih območjih varstva razlikuje po tem, da njegovih mej nismo opredelili izključno na podlagi ornitoloških podatkov o razširjenosti in gostotah kvalifikacijskih vrst, temveč smo za privzete meje območja vzeli obstoječe meje narodnega parka. Ta korak podpiramo z naslednjimi utemeljitvami:

- Potek mej parka je z vidika ekoloških zahtev kvalifikacijskih in tudi ostalih vrst ptic iz Priloge I Direktive o pticah zelo ugoden. Park nedvomno zajema večji del njihovih populacij na širšem območju in s svojo velikostjo ter zastopanimi tipi habitatov omogoča njihovo dolgoročno ohranjanje.
- Razpoložljivi ornitološki podatki za območje TNP so kvalitetni, medtem ko imamo za ostale dele Julijskih Alp zelo skromne in pomanjkljive podatke, ki, z redkimi izjemami, ne omogočajo primerljivega vrednotenja teh delov.



- Obstoječi režim parka bo nedvomno omogočal lažjo vpeljavo varstvenih ukrepov in upravljanja, potrebnega za zagotavljanje dolgoročne ohranitve ciljnih vrst. Mnogi ukrepi, ki imajo pozitiven vpliv na nekatere vrste, se v parku že odvijajo.

Predlagano območje TNP smo na dveh predelih nekoliko razširili. Na ta način smo vanj vključili dve gnezdišči planinskega orla *Aquila chrysaetos* tik ob meji parka in s tem po naših podatkih zagotovili optimalno pokritost populacije orla, gnezdeče v tem delu slovenskih Alp.

#### Tipi rabe zemljišč, ki jih kvalifikacijske vrste ne uporabljajo:

- njive in vrtovi,
- pozidana in sorodna zemljišča (ne velja za planinske kočje in druge turistične objekte v visokogorju).

### 3.1.7. KRAKOVSKI GOZD IN ŠENTJERNEJSKO POLJE

Območje z gornjim imenom sestavljata dva povsem različna habitata oziroma pokrajinska tipa. Del območja predstavlja nižinski poplavni hrastovo-gabrov gozd, del pa mozaična kulturna krajina, ki je v veliki meri dokaj ekstenzivna. Krakovski gozd je jasno prepoznavna in lahko opredeljiva enota izjemnega pomena za nekatere vrste ptic iz Priloge I Direktive o pticah, vezana na ta tip habitata. Tukaj živi med drugimi velik del nacionalne populacije belovratega muharja *Ficedula albicollis* in srednjega detla *Dendrocopos medius* ter edinih nekaj gnezdečih parov malega klinkača *Aquila pomarina* v Sloveniji. Slednji je tipičen primer vrste, ki potrebuje za preživetje poleg varovanja gnezdišč v gozdu (ki so bistveno manj ogrožena) tudi ohranjanje prehranjevališč v širši okolici. To je že prvi izmed razlogov za vključitev ravninskih predelov s kulturno krajino v območje. Po naših opazovanjih se mali klinkač prehranjuje v delu območja, ki zajema v grobem odprte predele prevladujočih travnikov vzdolž širokega pasu ob Krki med Dobravo pri Škocjanu in Kostanjevico. Mali klinkač je bil redno opazovan med lovom tudi na predelu, ki ga opisuje linija vasi Mihovica, Groblje pri Prekopi in Ostrog, kjer prevladujejo intenzivne njive s posameznimi vmes ležečimi travniki. V tem tipu pokrajine se zadnjih nekaj let v spomladanskem času redno pojavljajo tudi južne postovke *Falco naumanni*, ki jo v Sloveniji sicer prištevamo med domnevno izumrle gnezdilke. Ocenjujemo, da na tem območju obstaja možnost ponovnega gnezdenja vrste. Omenjeni predeli so tudi habitat črnočelega srakoperja *Lanius minor*, ta čas poleg zlatovranke verjetno najbolj ogrožene ptičje vrste v Sloveniji. Za razliko od prej omenjenih vrst je črnočeli srakoper vezan na vasi in njihovo neposredno okolico. Njegov habitat je razmeroma težko natančno opredeliti, po naših opazovanjih pa gre večinoma za manjše vasi, kjer se v okolici nahajajo ekstenzivni travniki in/ali ekstenzivni pašniki ter se v njih nahaja veliko število dreves (predvsem ekstenzivnih sadovnjakov, lahko tudi manjših drevoredov in podobnih struktur). Ponekod ob Krki (med Gorenjim Kronovim in Gorenjo Gomilo) se črnočeli srakoperji prehranjujejo na vlažnih travnikih ob reki, ki so od gnezdišč oddaljeni tudi do 1 km, običajno pa se zadržujejo znotraj 500 metrskega pasu v okolici vasi. Drugi del poselitve črnočelega srakoperja na predlaganem Posebnem območju varstva predstavljajo predeli kulturne krajine, ki se južno od Šentjerneja dvigajo proti Gorjancem, tretjega pa prav tako nad Šentjernejsko polje dvignjeni predeli v okolici Bele Cerkve severno od hitre ceste Ljubljana-Krško. Območje je bilo opredeljeno tako, da vsebuje vse omenjene predele, izogne pa se predelom vzdolž regionalne ceste med Grobljami pri Prekopi in Dolenjim Mokrim poljem, ki za doseganje ciljev tega območja nimajo večjega pomena. Poudariti je treba, da je število vasi znotraj opredeljenega območja, ki ustrezajo zgornjemu opisu večje, kot pa število gnezdečih parov črnočelega srakoperja. To govori v prid dejstvu, da vseh ekoloških dejavnikov, ki vplivajo na gnezdenje črnočelega srakoperja ne poznamo. Značilnost te populacije črnočelega srakoperja je, da se gnezdišča parov iz leta v leto precej menjujejo. V praksi to pomeni, da so v posameznih gnezditvenih sezonah z gnezdečimi pari zasedene zelo različne vasi, le nekaj je takšnih, ki so bila v zadnjih petih letih redno zasedena. Območje smo opredelili tako, da smo vanj vključili večinoma tiste vasi, za katere imamo v zadnjih petih letih podatke o zasedenosti z gnezdečimi pari črnočelega srakoperja. Zaradi vsega navedenega obstaja v

prihodnosti možnost, da območje v vseh letih ne bo zajemalo celotne gnezdeče populacije in bo kakšen par gnezdil tudi izven njega. Kljub temu ocenjujem, da smo z opredelitvijo območja zagotovili pokritost večjega dela populacije tudi v prihodnosti in dobro osnovo za njeno dolgoročno ohranitev.

Tipi rabe zemljišč, ki jih kvalifikacijske vrste ne uporabljajo:

- hmeljišča,
- vinogradi (večje intenzivne površine, ki niso del mozaične kulturne krajine, pomembne za črnočelega srakoperja *Lanius minor*),
- intenzivni sadovnjaki (plantaže sadnega drevja).

### 3.1.8. KOZJANSKO-JOVSI

Območje sestavljata dve prostorsko ločeni enoti, ki predstavljata povsem različne tipe habitatov, med katerimi ima vsak svojo kvalifikacijsko vrsto. Kvalifikacijska vrsta, ki povezuje dve tako različni enoti v smiselno in prepoznavno celoto glede na ornitološki pomen, je kosec *Crex crex*. Glavnino populacije kosca na tem območju najdemo na vlažnih travnikih v Jovsih, kamor prištevamo še pretežno travniške predele ob spodnjem toku reke Sotle severno od ravnice v Jovsih. Manjši del populacije kosca živi na območju Kozjanskega, s poudarkom na ravnici vzdolž reke Bistrice med Sockim in Podsredo. Ta predel je, čeprav leži v relativno ozki rečni dolini, obdani z gozdom in kulturno krajino, del sistema reke Sotle in poplavnih ravníc njenega povodja. Glede na razpoložljive podatke lahko govorimo o obstoju sicer široko razkropljene, vendar pomembne ter v ornitološkem in geografskem smislu dokaj enotne populacije na območju ravninskih predelov srednjega in spodnjega toka reke Sotle ter njenih pritokov. To je tudi glavni argument za uvrstitev kosca med kvalifikacijske vrste tega območja in opredelitev dveh predelov, prostorsko ločenih s predeli habitata, ki za kvalifikacijske vrste nimajo večjega pomena, znotraj enega predlaganega Posebnega območja varstva. Manjši enoti območja na predelu Jovsov je priključen še nižinski poplavni gozd Dobrava, kjer živi pomembna populacija srednjega detla *Dendrocopos medius*. Meja v tem delu območja poteka večinoma po robu gozda, tako da je vključen ves habitat omenjene vrste. Meja te enote območja poteka tako, da izključuje vsa naselja in tudi posamezne hiše, ki za doseganje ciljev območja nimajo pomena. Večja enota območja, ki obsega del Kozjanskega, vključuje poleg ravnice vzdolž Sotle in nekaterih njenih pritokov, predele s prevladujočo mozaično in precej ekstenzivno kulturno krajino. Obseg tega dela enote definira vijeglavka *Jynx torquilla*, ki dosega tukaj izjemno visoko gnezditveno gostoto, velikost populacije (600-800 parov) pa dosega približno 25 % slovenske. Leta 2001 je bila s strani DOPPS ornitološko podrobno obdelana tudi podobna pokrajina zahodno od opredeljenega območja, kjer pa je bila ugotovljena bistveno nižja gostota vijeglavke. Na južni strani tega dela območja poteka meja vzdolž obsežnih sestojev gozda, ki za vijeglavko nimajo večjega pomena. Omenjenih predelov nismo vključili v predlagano Posebno območje varstva.

Tipi rabe zemljišč, ki jih kvalifikacijske vrste ne uporabljajo:

- njive in vrtovi (le veliki, intenzivni kompleksi, ki se ne navezujejo na površine s travniki, pomembne za kosca *Crex crex* oziroma niso del mozaične kulturne krajine, pomembne za vijeglavko *Jynx torquilla*),
- pozidana in sorodna zemljišča (velja v manjši enoti območja, na predelih Dobrave in Jovsov).

## 3.2. OBMOČJA S PREVLAJUJOČIMI TRAVNIKI

### 3.2.1. OBMOČJA POMEMBNA ZA KOSCA *Crex crex*

#### 3.2.1.1. OBMOČJA, KJER JE KOSEC EDINA KVALIFIKACIJSKA VRSTA

##### Planinsko polje, Porečje Nanošćice, Dolina Reke

Vsa tri naštetá območja izpolnjujejo kriterij za uvrstitev med predlagana Posebna območja varstva na podlagi pomembnih populacij globalno ogroženega kosca. Kosec oziroma njegov habitat sta tista dejavnika, ki v celoti definirata obseg teh območij. Ekološke zahteve vrste pri nas so dobro znane, prav tako zadnja leta redno spremljamo populacije na večini najpomembnejših območij. Zaradi tega lahko rečemo, da so meje območij opredeljene zelo natančno, tako da povsem ustrezajo varstvenim zahtevam kosca in omogočajo njegovo dolgoročno ohranjanje. Večji del populacije kosca v Sloveniji naseljuje enoten in lahko opredeljiv tip habitata, ki prevladuje tudi na navedenih treh območjih. Večinoma gre za ekstenzivne vlažne do močvirne travnike, ki jih ponekod na najbolj mokrotnih predelih zamenjujejo sestoji vegetacije z visokim šašjem. Tukaj najdemo na vseh treh območjih najvišje gostote teritorialnih samcev kosca. Medtem ko vsebuje Planinsko polje skoraj izključno ta tip travnikov, pa obsegata območji Porečje Nanošćice in Dolina Reke na robnih delih tudi nekoliko manj vlažne in dvignjene predele travnikov, kjer se pojavljajo kosci v nižjih gostotah. Območja so bila opredeljena tako, da vselej zajemajo celotno lokalno populacijo koscev in njihov habitat. Izjema je Porečje Nanošćice, kjer vsako leto registriramo kakšnega teritorialnega samca tudi na različnih lokacijah izven meja predlaganega območja. Meje območja potekajo tukaj tako, da zajemajo vse s kosci redno poseljene predele. Delež njiv, intenzivnih travnikov in drugih netravniških kmetijskih zemljišč znotraj vseh treh območij je po naši oceni zanemarljiv, v večini primerov gre za posamezne parcele ali manjše površine. Podatek o visokem deležu njiv na območju Doline Reke na desni strani regionalne ceste Ilirska Bistrica-Zabiče, naveden v Zajemu rabe zemljišč, ne drži. Delež njiv je po naši oceni le okoli 10%, med njimi je bila vsaj v letu 2003 večina zapušćenih. Na mejnih delih območij smo, kolikor je to pač bilo mogoče glede na uporabljeno tehnologijo pri natančnem opredeljevanju meja in terenskih ogledov, izključili naselja, dvorišća, sadovnjake in druge strukture, ki za kosca nimajo pomena.

##### Tipi rabe zemljišč, ki jih kvalifikacijske vrste ne uporabljajo:

Planinsko polje:

- njive in vrtovi (tiste njive, ki se ne navezujejo na površine s travniki, pomembne za kosca *Crex crex*),
- ekstenzivni sadovnjaki,
- gozd in ostale poraščene površine,
- pozidana in sorodna zemljišća.

Porečje Nanošćice:

- njive in vrtovi (tiste njive, ki ne ležijo v ožjem pasu Nanošćice in bi upravljanje z njimi lahko imelo vpliv na vodne razmere v reki ter se ne navezujejo na površine s travniki, pomembne za kosca *Crex crex*),
- ekstenzivni sadovnjaki,
- gozd in ostale poraščene površine (tisti predeli, ki niso pomembni za pivko *Picus canus*),
- pozidana in sorodna zemljišća.

### Dolina Reke:

- njive in vrtovi (tiste njive, ki ne ležijo v ožjem pasu Reke in bi upravljanje z njimi lahko imelo vpliv na vodne razmere v reki ter se ne navezujejo na površine s travniki, pomembne za kosca *Crex crex*),
- intenzivni sadovnjaki,
- ekstenzivni sadovnjaki,
- gozd in ostale poraščene površine,
- pozidana in sorodna zemljišča.

### 3.2.1.2. OBMOČJA, KJER KOSEC NI EDINA KVALIFIKACIJSKA VRSTA

#### Ljubljansko barje, Cerkniško jezero, Breginjski Stol-Planja

Na prvih dveh območjih prevladuje podoben habitat kot na območjih omenjenih v prejšnjem poglavju. Tukaj srečamo v glavnem vlažne in močvirne travnike, ki se pojavljajo na skoraj popolnoma ravni površini Ljubljanskega barja in Cerkniškega polja. Okoliški dvignjeni predeli v ti dve območji niso bili vključeni, saj so v primeru Ljubljanskega barja močno pozidani, na Cerknškem polju pa za kosca niso primerni. Dodatne kvalifikacijske vrste, ki se pojavljajo na Ljubljanskem barju in Cerknškem jezeru, ne vplivajo na sam obseg območij. Potek meja tudi tukaj definira izključno razširjenost kosca in njegovega habitata. Pisana penica *Sylvia nisoria* se na Barju pojavlja raztreseno v primernih grmiščih in pasovih dreves med travniki, pepelasti lunj *Circus cyaneus* pa dokaj enakomerno na celotnem opredeljenem območju. Grahasta tukulica *Porzana porzana* je na Cerknškem jezeru omejena na najbolj vlažne oziroma najdalj časa poplavljenе predele, mala tukulica *P. parva* pa na sestoje trstičja. Obe območji vsebujeta tudi manjše predele razmeroma suhega gozda, ki se pojavlja na dvignjenih "otočkih" sredi vlažnih travnikov oziroma mokrišč, in so bili vključeni v območje zaradi pomena, ki ga imajo za nekatere druge vrste iz Priloge I Direktive o pticah. Na Ljubljanskem barju sta to zlasti osamelca Kostanjevica in Plešivica, ki sta pomembno gnezdišče sršenarja *Pernis apivorus*, na Cerknškem jezeru pa Otočec, potencialno gnezdišče črne štokrlje *Ciconia nigra* in belorepca *Haliaeetus albicilla*. Vlažna jelševja na Ljubljanskem barju so prav tako habitat sršenarja in črne štokrlje. Tudi za ti dve območji velja, da v kolikor je to mogoče, ne vsebujeta robnih naselij, zaselkov, posameznih hiš in drugih urbaniziranih površin brez pomena za kvalifikacijske in druge vrste. Območje Cerknškega jezera vsebuje zanemarljiv delež netravniških kmetijskih površin, na Ljubljanskem barju pa je delež njiv, intenzivnih travnikov, pašnikov in drugih za kosca neprimernih oblik rabe zemljišč razmeroma velik. Vendar se tudi v mozaiku takšnih površin pojavljajo posamezni predeli ekstenzivnih travnikov, ki jih naseljujejo kosci. Zaradi tega so bile omenjene površine v celoti vključene v območje. Na takšnih površinah smo ob vseh popisih v preteklih letih zabeležili glede na celotno populacijo Ljubljanskega barja majhno, a absolutno gledano vendarle pomembno število koscev. V zadnjih letih so kosci naselili tudi opuščene predele v okolici nekdanje farme Gmajnice, ki so tudi vključeni v območje.

V območje Breginjskega Stola in Planje so bili vključeni vsi travniki na južnih pobočjih tega dela Alp, saj so pomemben habitat kosca in kotorne *Alectoris graeca saxatilis*. Na nižji nadmorski višini ležeči deli tega območja vključujejo tudi nekatere zaraščajoče predele, ki jih naseljujejo kosci oziroma so zanj potencialen habitat. Na splošno se potek meje območja na nadmorski višini pod 1400 m n.v. sklada z razširjenostjo kosca oziroma njegovega potencialnega habitata. Sam kopasti greben pogorja Stola z deloma razvito ekstenzivno pašo pa je pomemben predvsem za kotorno. Kotorna naseljuje tudi bolj skalnate predele travnikov na južnih pobočjih. Celotno predlagano območje je, izmed ostalih vrst iz Priloge I Direktive o pticah, pomembno še za ruševca *Tetrao tetrix* in beloglavega jastreba *Gyps fulvus*, ki je redno prisoten v večjem številu. Kot kažejo dosedanji podatki, območje verjetno dosega tudi sicer zelo visok številčni prag za opredelitev t.i. "ozkega grla" (bottleneck site) za seleče se ujede. Obstoja takšnega območja v Sloveniji do sedaj še nismo potrdili. Če bodo načrtna opazovanja v prihodnosti ta status potrdila, bo to le še povečalo pomen že tako izjemnega območja.

Tipi rabe zemljišč, ki jih kvalifikacijske vrste ne uporabljajo:

Ljubljansko barje:

- ostali trajni nasadi,
- plantaže gozdnega drevja,
- pozidana in sorodna zemljišča.

Cerkniško jezero:

- njive in vrtovi (tiste njive, ki se ne navezujejo na površine s travniki, pomembne za kosca *Crex crex*),
- ekstenzivni sadovnjaki,
- gozd in ostale poraščene površine (ne velja za vzpetino Otočec, ki je pomembna blažilna cona za Zadnji kraj in potencialno gnezdišče nekaterih vrst iz Priloge I Direktive o pticah),
- pozidana in sorodna zemljišča.

Breginjski Stol-Planja: –

### 3.2.2. OSTALA OBMOČJA S PREVLAJUJOČIMI TRAVNIKI

#### Banjšice

Predlagano Posebno območje varstva obsega, geografsko gledano, JZ del Banjšic. To so deli, na katerih se nahajajo primerni habitati za podhujko *Caprimulgus europaeus* in hribskega škrjanca *Lullula arborea*. Opredeljeno območje se v celoti ujema z razširjenostjo teh dveh vrst na planoti. Na severnem delu Banjšic jih ne srečamo več, kljub temu da najdemo tam zanju navidez primerne habitate. Vsaj pri podhujki je omejitveni dejavnik verjetno klima. Medtem ko je na južno orientiranem delu planote, ki ga zajema opredeljeno območje, še čutiti vplive sredozemskega podnebja z juga, pa ima njen severni del že bolj kontinentalni značaj, običajen za to nadmorsko višino. Obe vrsti sta razširjeni po celotnem območju, vendar v različnih gostotah. Podhujka dosega najvišje gostote na predelih med Grgarjem, Grgarskimi ravnami in naseljem Bate, kjer prevladuje razmeroma toploljuben gozd, pogosto prekinjen s suhimi travniki. Gostota hribskega škrjanca pa je najvišja na ovršnem, rahlo valovitem delu planote s suhimi travniki in pašniki. Gnezditvena gostota hribskega škrjanca na Banjšicah je ena izmed najvišjih znanih v Sloveniji.

Tipi rabe zemljišč, ki jih kvalifikacijske vrste ne uporabljajo:

- njive in vrtovi (le tisti v neposredni bližini naselij),
- pozidana in sorodna zemljišča.

#### Dravinjska dolina

Tudi to območje ima dve kvalifikacijski vrsti, ki pa imata za razliko od vrst pri prej opisanem območju povsem različne in vsaj ena izmed njiju, tudi zelo specifične ekološke zahteve. Ena izmed teh vrst je vodomec *Alcedo atthis*, ki je vezan le na samo rečno korito in ne prispeva k opredelitvi zunanjih meja območja. Vodomec dosega tukaj najvišjo znano gnezditveno gostoto v Sloveniji, kar omogoča naravna struktura rečne struge, ohranjena v večjem delu toka Dravinje znotraj območja. Prisotnost erodiranih rečnih bregov je namreč dejavnik, ki neposredno vpliva na oblikovanje ustreznih razmer za ohranitev vodomca. Druga kvalifikacijska vrsta območja je bela štorčija, ki je v SV Sloveniji sicer dokaj splošno in v večjem delu dokaj enakomerno razširjena vrsta. Splošno gledano, območno varstvo zanj verjetno ni najprimernejši način za ohranjanje populacije, zato smo bili pri opredeljevanju Posebnih območij varstva zanj precej konzervativni. Poleg Reke Mure, kjer se pojavlja najvišja koncentracija gnezdečih

parov, je Dravinja edino takšno območje. Dravinjska dolina je območje z eno najvišjih gnezditvenih gostot vrste v Sloveniji, poleg tega pa je to tačas JZ meja strnjene poselitve bele štorcklje v Sloveniji. Rezultati vsakoletnega monitoringa populacije, ki ga izvajamo zadnjih pet let kažejo, da se število gnezdečih parov oziroma novih gnezd na tem območju vseskozi povečuje. Časovna in prostorska distribucija podatkov kažeta na počasno širjenje populacije bele štorcklje proti vzhodu države. Najbolj opazno poteka ta širitev prav v Dravinjski dolini. Menimo, da so navedeni podatki tehten argument za vključitev območja med predlagana Posebna območja varstva, saj gostota gnezdečih parov v Dravinjski dolini in širjenje populacije nedvomno direktno odražata kvaliteto prehranjevališč bele štorcklje na tem območju. Mejo območja smo opredelili tako, da zajema ravninski del doline z mozaikom vlažnih travnikov in njiv. Robnih predelov, ki so dvignjeni nad samo dno dolino, vanj nismo vključili, saj tam večinoma prevladuje kulturna krajina manjšega pomena za belo štorckljo. Območje zajema samo tista naselja, v katerih so nameščena gnezda bele štorcklje. Zaradi dinamike populacije štorcklje v Dravinjski dolini obstaja dokaj velika verjetnost, da se bodo v prihodnosti pojavila tudi posamezna gnezda izven opredeljenega območja, vendar je treba poudariti, da samo varstvo gnezd, zaradi velike priljubljenosti vrste med ljudmi v Sloveniji, ni ključnega pomena za njeno dolgoročno ohranitev. Prav tako v območje nista bili vključeni dve redno zasedeni gnezdi v Poljčanah in Zgornjih Poljčanah, ki sta locirani v delih naselij nad dnem doline, vendar pa predlagano območje zajema vsa prehranjevališča tam gnezdečih parov. Na zahodu omejuje območje razširjenost bele štorcklje, saj najdemo v Draži vasi zadnje gnezdo na tem območju. Vzhodno od vasi Slape, ki predstavlja drugi skrajni konec območja, sta v Dravinjski dolini še dve gnezdi v Zgornji Pristavi in Popovcih, ki pa zadnja leta nista bili redno zasedeni oziroma je bil gnezditveni uspeh tam gnezdečih parov slab. V okolici omenjenih dveh vasi prevladujejo intenzivne njive, ki niso ugoden prehranjevalni habitat bele štorcklje. Zaradi navedenih razlogov tega dela doline nismo uvrstili v predlagano območje.

Tipi rabe zemljišč, ki jih kvalifikacijske vrste ne uporabljajo:

- vinogradi,
- intenzivni sadovnjaki (plantaže sadnega drevja)
- gozd in ostale poraščene površine
- pozidana in sorodna zemljišča (kjer ni gnezd bele štorcklje *Ciconia ciconia*).

### **3.3. OBMOČJA S PREVLADUJOČIM GOZDOM BOREALNEGA TIPA IN/ALI SKALNIMI STENAMI**

#### **3.3.1. OBMOČJA, KJER SO VSE KVALIFIKACIJSKE VRSTE IZKLJUČNO GOZDNE PTICE**

Pohorje, Kočevsko-Kolpa, Jelovica

Ta skupina predlaganih Posebnih območij varstva ima kljub (bio)geografski različnosti v ornitološkem pogledu precej skupnih točk. Na vseh se pojavljajo podobne vrste iz Priloge I Direktive o pticah, razlike so predvsem v velikostih njihovih populacij in nekoliko različnem izboru kvalifikacijskih vrst. Osnova za opredelitev meja teh območij so bili naši podatki o razširjenosti teh vrst ob upoštevanju njihovih ekoloških zahtev.

Obseg največjega predlaganega Posebnega območja varstva, imenovanega Kočevsko-Kolpa, definira razširjenost kozače *Strix uralensis*, ki sovпада z razširjenostjo strjenih gozdnih sestojev na širšem območju tega dela Slovenije. Posledično je to največji strjnjeni del habitata kozače pri nas. Na tem območju živi več kot 1% celotne evropske populacije kozače, kar mu daje velik pomen za dolgoročno ohranitev vrste v Evropski uniji, ki ima pomembne populacije le v majhnem številu držav članic. Dosedanji podatki kažejo, da velikost populacije na tem območju približno ustreza oceni za Snežniško-Javorniško planoto, kjer naj bi bile gostote nekoliko višje. Najnovejši popisi na tem območju, opravljeni v gnezditvenih sezonah 2002 in 2003, pa kažejo na gnezdenje kozače v izjemno

visoki gostoti na širšem območju Kočevskega Roga. Glede na te podatke je pričakovati, da se bo ocena števila gnezdečih parov za to območje, ki je bilo do nedavna slabše raziskano od predelov Javornikov, v prihodnosti še povečala. Ostale kvalifikacijske vrste na opredelitev mej območja niso vplivale. Medtem ko razširjenost slabše raziskanega koconogega čuka *Aegolius funereus* približno sovпада z razširjenostjo kozače, mali skovik *Glaucidium passerinum* poseljuje lege na višji nadmorski višini. Belohrbti detel *Dendrocopos leucotos* in mali muhar *Ficedula parva* se pojavljata raztreseno, večinoma v pragozdnih ostankih. Skalne stene nad dolino Kolpe, sicer sestavni deli planotastega sveta, poraščenega z gozdom, in pod njimi ležeči manjši predeli brez gozdne vegetacije so pomembni za planinskega orla *Aquila chrysaetos* ter sokola selca *Falco peregrinus* in so bili prav tako vključeni v območje.

Kvalifikacijski vrsti Pohorja, ki definirata obseg območja, sta mali skovik in koconogi čuk. Njuna razširjenost je na omenjenem območju po dosedaj znanih podatkih zelo podobna in v veliki meri tudi sovпада. Naselitveno območje obeh vrst leži na nadmorski višini okoli 1000 m n.v., čeprav morda, glede na znane ekološke zahteve vrste in naše izkušnje od drugod, sega pri koconogem čuku na severnih pobočjih Pohorja tudi nekoliko nižje. Meja območja poteka tako, da zajema večino predelov nad to nadmorsko višino. Ponekod na severnih pobočjih poteka tudi nekoliko nižje, kjer so ohranjeni stari gozdovi z visokim deležem bukve, ki so potencialen habitat koconogega čuka. Ti predeli so, izmed ostalih vrst uvrščenih v Prilogo I Direktive o pticah, pomembni za črno žolno *Dryocopus martius*, nekateri, predvsem tisti v okolici Lobnice, pa tudi za belovratega muharja *Ficedula albicollis*. Na južni strani Pohorja meja območja obide nekatere predele, ki ležijo na nadmorski višini nad 1000 m n.v., vendar za kvalifikacijske vrste nimajo večjega pomena. To so predvsem gosti smrekovi nasadi v okolici Mislinjskega jarka. Mejni predeli območja, kjer je to mogoče, izključujejo posamezne kmetije in negozdne dele posesti, saj za našete vrste nimajo večjega pomena. Še ena kvalifikacijska vrsta območja, ruševca *Tetrao tetrix*, na potek zunanje meje območja ne vpliva, saj je razširjena le na najvišjih, pretežno negozdnatih predelih.

Jelovica je nekoliko valovita alpska planota, ki se nad okolico povečini dviguje s strmimi oziroma prepadnimi pobočji. V geografskem pogledu je Jelovica izstopajoča in jasno prepoznavna enota, njene naravnogeografske značilnosti pa opredeljujejo tudi razširjenost habitata kvalifikacijskih vrst. Za obe kvalifikacijski vrsti je to iglast gozd, ki pokriva ovršni del planote. Tukaj živita pomembni populaciji divjega petelina *Tetrao urogallus* in malega skovika. Rastišča prve vrste so dokaj enakomerno razširjena po celotni planoti, pa tudi distribucija teritorijev malega skovika je ob popisih kazala podobno sliko. Predlagano Posebno območje varstva vključuje tudi robna skalna ostenja planote, ki so gnezdišče planinskega orla in sokola selca.

#### Tipi rabe zemljišč, ki jih kvalifikacijske vrste ne uporabljajo:

##### Pohorje:

- njive in vrtovi,
- pozidana in sorodna zemljišča (ne velja za koče, smučišča, vlečnice in ostale turistične objekte).

##### Kočevsko-Kolpa:

- njive in vrtovi,
- ekstenzivni sadovnjaki,
- pozidana in sorodna zemljišča.

##### Jelovica:

- ekstenzivni sadovnjaki,
- pozidana in sorodna zemljišča.

### 3.3.2. OBMOČJE, KJER SO KVALIFIKACIJSKE VRSTE VEZANE NA GOZDNE IN SKALNATE HABITATE

#### Vzhodni del Kamniško-Savinjskih Alp in Karavank

To območje predstavlja v grobem dva tipa habitatov, ki imata vsak po več kvalifikacijskih vrst. Pomembna kvalifikacijska vrsta območja je divji petelin *Tetrao urogallus*, ki ima v širšem prostoru tega dela Alp center populacije v Sloveniji. Rastišča te vrste so tudi najpomembnejši dejavnik, ki definira potek mej območja, predvsem v njegovem severnem in vzhodnem delu. To je tudi glavni vzrok za veliko razčlenjenost območja. Večji del območja leži na nadmorski višini nad 1000 – 1200 metrov, kar se ujema z razširjenostjo rastišč. Potek meje je v večini primerov takšen, da ustvarja okoli vsakega rastišča nekaj stometrski pas gozda, vključenega v območje. Predeli z najvišjo gostoto rastišč so greben med Lesnikovim sedlom in Strevčevim vrhom, Olševa, Mozganov vrh, širše območje Pece, celoten greben med Raduho in Smrekovcem, greben med Staknetovim vrhom in Spodnjim Slemenom ter Golte. Ocenjujemo, da smo s predlaganim Posebnim območjem varstva zajeli okoli 90% vseh rastišč divjega petelina v širši okolici. Predlagano območje bo skupaj s predlogoma Zavoda za gozdove Slovenije in Zavoda RS za varstvo narave za vključitev predelov na Uršlji gori in Košenjaku zagotavljalo skoraj optimalno pokritost najbolj vitalnega dela populacije divjega petelina v tem delu Alp. S takšno opredelitvijo območja smo zajeli tudi večji del populacije koconogega čuka *Aegolius funereus* in verjetno celotno populacijo malega skovika *Glaucidium passerinum* tukaj. Za slednjega je predlagano območje najpomembnejše v Sloveniji, z najvišjimi pri nas znanimi gostotami. Za obe kvalifikacijski vrsti sov, še zlasti pa za malega skovika, je pomembna planota Veža nad Lučami in Podvolovljekom, ki je v celoti vključena v območje. Območje v tem delu obsega tudi predele pod 1000 m n.v. višine, kar se ujema z razširjenostjo koconogega čuka. V tem delu se nahaja tudi nekaj skalnatih sten, ki so vključene v območje zaradi svojega pomena za nekatere vrste iz Priloge I Direktive o pticah, gnezdeče v skalnih stenah. Takšne so Strevčeva in Golerjeva peč ter Igla nad Zgornjo Savinjsko dolino ter stene nad Lučko Belo, ki so gnezdišča sokola selca *Falco peregrinus*. JZ rob planote Golte, sicer pomembne za divjega petelina, vključuje še ostenje Tirskih peči z gnezdrom planinskega orla *Aquila chrysaetos*. Zaradi gnezd planinskega orla smo v območje vključili tudi nižje ležeče stene nad Kamniško Bistrico in Kamniško Belo. Ruševac *Tetrao tetrix* in belka *Lagopus mutus* ne vplivata na zunanji potek mej v tem delu območja, saj gnezditna na predelih v okolici gozdne meje oziroma visoko nad njo. Zaradi omenjenih dveh vrst območje vključuje tudi osrednji del Kamniških Alp in Kalški greben. Belka je na tem delu, razen na najvišjih in popolnoma skalnatih vrhovih ter prepadnih stenah, splošno razširjena vrsta nad drevesno mejo, ruševac pa ima pomembna rastišča na predelih pod Mokrico in Kalško goro nad dolino Kamniške Bistrice in na širšem območju Okrešlja.

Tipi rabe zemljišč, ki jih kvalifikacijske vrste ne uporabljajo:

- intenzivni travniki
- pozidana in sorodna zemljišča (ne velja za planinske kočje, smučišča, vlečnice in ostale turistične objekte).

### 3.3.3. OBMOČJE, KJER JE KVALIFIKACIJSKA VRSTA VEZANA NA SKALNE STENE

#### Ostenja Posavskega hribovja

Edina kvalifikacijska vrsta tega območja, sokol selec *Falco peregrinus*, uporablja za gnezdenje skalne stene. Na predlaganem Posebnem območju varstva, ki je sestavljeno iz treh ločenih enot, dosega vrsta najvišjo gnezditveno gostoto v Sloveniji. Dve enoti predstavljajo stene nad dolinami treh vodotokov, tretjega pa stene na strmih južnih pobočjih vzpetin med Krvavico in Gradiščem. Najpomembnejši habitat tega območja so seveda stene, ki smo jih glede na ornitološki pomen s predlaganim območjem povezali v smiselno in iz okolice izstopajočo celoto. V tej celoti nimajo za sokola selca pomena le velike stene, temveč si vrsta za gnezdišča pogosto izbira tudi po površini majhne stene z ugodnimi fiziognomskimi lastnostmi. Del znanih gnezdišč tega območja so z gnezdečimi pari redno zasedene



lokacije, poleg katerih vsako leto gnezdi še nekaj parov na nepredvidljivih lokacijah znotraj opredeljenega območja. Podatki kažejo, da posamezni pari v različnih letih uporabljajo gnezdišča, ki ležijo v ločenih enotah območja, kar potrjuje njegov pomen za ohranitev populacije sokola selca v širši regiji.

Tipi rabe zemljišč, ki jih kvalifikacijske vrste ne uporabljajo:

- njive in vrtovi,
- vinogradi,
- intenzivni sadovnjaki,
- intenzivni travniki,
- gozd in ostale poraščene površine (ve velja za predele v okolici gnezdišč in naskalna grmišča),
- Pozidana in sorodna zemljišča,
- vode.

### 3.4. OBMOČJA S PREVLAJUJOČO KULTURNO KRAJINO

#### Doli Slovenskih goric

Predlagano Posebno območje varstva Doli Slovenskih goric obsega gričevnate predele s prevladujočo mozaično kulturno krajino. Območje predstavlja sicer le majhen del obsežne mezoregije in zajema njene najbolj ohranjene predele, ki jih opredeljuje prisotnost zlatovranke *Coracias garrulus*. Zlatovranka je trenutno najbolj ogrožena vrsta ptice v Sloveniji, na omenjenem območju pa najdemo njena zadnja gnezdišča v Sloveniji. Vrsta je v zadnjih 15 letih doživela skoraj popoln populacijski zlom. Pred tem obdobjem je bila zlatovranka v širši okolici predlaganega območja dokaj splošno razširjena, čeprav ne ravno pogosta vrsta. Gnezdenje je zadnjih pet let omejeno izključno na to območje, kjer velikost populacije iz leta v leto nekoliko niha, a je, kot kaže, srednjeročno vendarle stabilna. Podatki iz zadnjih dveh sezon so pokazali celo rahlo povečanje populacije s tremi gnezdečimi pari v letu 2002 in petimi v letu 2003. Ob tem je bila dokaj dobra tudi gnezditvena uspešnost z 2-4 speljanimi mladiči na gnezdeči par. Ob utemeljevanju pomena območja za preživetje vrste pri nas so ti podatki pomembni, saj je zlatovranka vrsta, ki je načeloma zelo zvesta svojim gnezdiščem. Dobra gnezditvena uspešnost več let zapored zagotavlja ob vsaj približno enakih ekoloških pogojih vzdrževanje populacije oziroma celo omogoča njeno povečevanje. Menimo, da je glede na dokaj stabilen trend populacije v zadnjih petih letih ta vendarle še vitalna in da realne možnosti za njeno ohranitev še obstajajo. Območje je bilo opredeljeno na osnovi razširjenosti gnezdečih parov v zadnjih desetih letih in vključuje večinoma tradicionalna gnezdišča zlatovranke, bolj ali manj redno zasedena že vsaj desetletje, večinoma pa še dalj časa. Na nek način je situacija z zlatovranko podobna tisti s črnočelim srakoperjem *Lanius minor*, vezanim na podoben tip habitata. Po določilih Direktive o pticah je naša dolžnost, da vrsti varujemo. Ob trenutnih razmerah v življenjskem okolju zlatovranke in črnočelega srakoperja, ki se pod pritiskom urbanizacije in intenziviranja proizvodnje zelo hitro spreminjajo v zanju neugodno smer, je opredelitev Posebnih območij varstva z izvajanjem ustreznih ukrepov, ki bodo vsaj zadrževali, če že ne izboljševali sedanje stanje, nujen korak za njuno preživetje.

Tipi rabe zemljišč, ki jih kvalifikacijske vrste ne uporabljajo:

- njive in vrtovi (velja le za velike intenzivne njive, ki niso del mozaične kulturne krajine),
- vinogradi (večje intenzivne površine, ki niso del mozaične kulturne krajine, pomembne za zlatovranko *Coracias garrulus*),
- intenzivni sadovnjaki (plantaže sadnega drevja),
- pozidana in sorodna zemljišča (velja le za strnjena naselja, ne pa za osamele kmetije, transformatorske postaje in druge posamezne objekte).

## Goričko

Predlagano Posebno območje varstva Goričko obsega gričevnat svet severno od ravninskega dela Prekmurja. Približno 50% površine območja predstavlja kulturna krajina, ki je večinoma precej ekstenzivna in jo oblikuje mozaik visokodebelnih sadovnjakov, njiv z različnimi kulturami, mejic in suhih ter vlažnih travnikov. Drugo polovico površine območja porašča gozd. Večje sklenjene gozdne sestoje, ki v območje niso bili vključeni, najdemo na JV Goričkega, saj za kvalifikacijske vrste nimajo pomena. Listopadni in mešani gozdovi znotraj območja, ki se izmenjujejo s predeli s kulturno krajino, so habitat pivke *Picus canus*, vrste iz Priloge I Direktive o pticah. Kot tip habitata je na Goričkem v ospredju omenjena ekstenzivna kulturna krajina, saj sta nanjo v celoti vezani nacionalno in mednarodno pomembni populaciji dveh kvalifikacijskih vrst tega območja, velikega skovika *Otus scops* in hribskega škrjanca *Lullula arborea*. Južna meja znane razširjenosti velikega skovika na Goričkem sovпада s potekom južne meje predlaganega območja. Na splošno znana razširjenost velikega skovika definira večji del tega območja. Odkritje velike gnezditvene populacije na Goričkem (210-250 parov) leta 1997 je predstavljalo veliko presenečenje, zlasti ker se nahaja na samem robu areala vrste v Srednji Evropi in ker je veliki skovik, ki je nekoč gnezdil v sosednjih predelih v Avstriji, takrat že izumrl. Hkrati je to druga največja subpopulacija skovika v Sloveniji in daleč največja v kontinentalnem delu države. Predlagano Posebno območje varstva ima velik pomen za ohranjanje vrste v tem delu Evrope. Naselitveno območje hribskega škrjanca na Goričkem je nekoliko manjše kot tisto velikega skovika (omejen je predvsem na osrednje in SV dele območja) in se z njim skoraj v celoti pokriva. Za velikega skovika so ključni element v mozaični kulturni krajini visokodebelni sadovnjaki, za hribskega škrjanca pa suhi travniki na toplih pobočjih gričev. Prav tako kot veliki skovik ima tudi hribski škrjanec tukaj daleč najmočnejšo populacijo v kontinentalnem delu Slovenije.

Tipi rabe zemljišč, ki jih kvalifikacijske vrste ne uporabljajo:

- njive in vrtovi (intenzivni kompleksi oziroma tiste površine, ki ležijo v neposredni bližini naselij in niso pomembne za hribskega škrjanca *Lullula arborea*),
- vinogradi,
- intenzivni sadovnjaki (plantaže sadnega drevja),
- gozd in ostale poraščene površine (čisti sestoji rdečega bora *Pinus sylvestris*),
- plantaže gozdnega drevja,
- vode.

## **3.5. MEDITERANSKA MOKRIŠČA**

### Sečoveljske soline in Škocjanski zatok

Skupna značilnost obeh predlaganih območij je, poleg pomena za kvalifikacijsko vrsto beločelega deževnika *Charadrius alexandrinus*, tudi njuna razmeroma enostavna opredelitev, saj obe mokrišči v prevladujočem okolju slovenske obale močno izstopata. Prav tako so vse kvalifikacijske vrste omenjenih območij, z izjemo rumenonogega galeba *Larus cachinanns*, vezane na specifične habitate, ki se pojavljajo znotraj meja teh dveh območij. Pri Sečoveljskih solinah poteka meja tako kar vzdolž meja samega solinskega objekta, pri čemer vključuje vse robne kanale in spodnji del toka reke Dragonje, ki so pomembni predvsem za rumenonogega in črnoglavega galeba *Larus melanocephalus*. Zanju je pomemben tudi nekaj stometrski morski pas pred samimi solinami. Meja območja obide letališče pri Sečovljah, vendar vključuje vlažne travnike na njegovem robu, ker so pomembni za polojnika *Himantopus himantopus*. Škocjanski zatok ima trenutno le eno kvalifikacijsko vrsto, ki je v preteklih nekaj letih gnezdila v zelo nizkem številu. Trenutno so v teku gradbena dela, ki bodo nedvomno bistveno izboljšala razmere za gnezdenje beločelega deževnika, tako da že v naslednjih 2-3 letih pričakujemo porast populacije. Podobno velja tudi za čapljico *Ixobrychus minutus*, ki bo po končanih delih naselila celoten sladkovodni del območja. Načrtovana renaturacija v smeri izboljšanja

življenjskih pogojev za omenjeni vrsti je določena tudi z Načrtom upravljanja za naravni rezervat Škocjanski zatok 2004-2008.

#### Dodatna pojasnila k pSPA Škocjanski zatok

Potek meje predlaganega Posebnega območja varstva je takšen, kot je določen z Odlokom o ureditvenem načrtu za območje naravnega rezervata Škocjanski zatok (Uradni list RS št. 119/02) z naslednjimi izjemami:

- V predlagano območje nista vključena dva pozidana predela na JZ (predel, ki zajema parcele oziroma dele parcel št. 3883/2, 3883/3, 3884/1, 3884/2 in 3884/8) oziroma SV koncu območja (del parcele 1569/43), ki ju tudi ne obravnava Načrt upravljanja za naravni rezervat Škocjanski zatok 2004-2008. Omenjena predela danes nimata pomena za kvalifikacijske vrste ptic, glede na načrt upravljanja pa tudi ni predvidena njuna izboljšava v srednjeročnem obdobju izvajanja varstvenih ukrepov.
- Na južni strani območja je meja pomaknjena ob kolovoz oziroma nasip, ki potekata vzdolž hitre ceste proti Kopru, saj vključevanje delov cestišča nima pomena za cilje območja.
- Na predelu, kjer je iz predlaganega območja izključena železniška proga, poteka meja območja vzdolž roba nasipa proge, saj se tik pod njim že nahajajo predeli s habitatom kvalifikacijske vrste (čapljica). Takšen potek meje predvideva tudi Zakon o naravnem rezervatu Škocjanski zatok (ZNRŠZ).
- Meja predlaganega območja na strani, obrnjeni proti mestu Koper, poteka po JV robu trase bodoče ankaranske vpadnice tako, kot to določa Zakon o naravnem rezervatu Škocjanski zatok. Izguba površine slanoljubnih habitatov, ki so pomembno gnezdišče beločelega deževnika, bo ob upoštevanju tega določila najmanjša.

#### Tipi rabe zemljišč, ki jih kvalifikacijske vrste ne uporabljajo:

Sečoveljske soline: –

Škocjanski zatok:

- pozidana in sorodna zemljišča

## 4. VIRI

### 4.1. OBJAVLJENI VIRI

- BOŽIČ, L. (2002): Primerjava združb in nekaterih populacijskih parametrov ptic v izbranih tipih nižinskih gozdov. Diplomsko delo. Univerza v Ljubljani, Biotehniška fakulteta, Oddelek za biologijo, Ljubljana.
- BRAČKO, F. (1997): Atlas Drave od Maribora do Ptuja. *Acrocephalus* 18 (82): 57-96.
- ČAS, M. (2000): Pregled rastišč divjega petelina (*Tetrao urogallus* L.) v Sloveniji v letih 1999 in 2000 ter analiza ogroženih rastišč. Elaborat.
- DENAC, D. (2001): Gnezditvena biologija, fenologija in razširjenost bele štokrlje *Ciconia ciconia* v Slovenija. *Acrocephalus* 22 (106-107): 89-103.
- DOPPS (2002): Raziskave in monitoring Škocjanskega zatoka - stanje avifavne. Končno poročilo.
- DOPPS (2002): Popis številčnosti ptic, ki imajo v Sloveniji nad 0,5% evropske populacije in so v evropskem in svetovnem merilu ogrožene. Končno poročilo projekta.
- GEISTER, I. (1995): Ornitološki atlas Slovenije. Razširjenost gnezdk. DZS, Ljubljana.
- GREGORI, J. (1995): Naravovarstveno vrednotenje ptičev Banjšic. *Acrocephalus* 16 (71):101-107.
- GULIČ, J. (2002): Ovrednotenje primernosti habitata ruševca *Tetrao tetrix* na Pohorju. Diplomsko delo. Univerza v Ljubljani, Biotehniška fakulteta, Oddelek za biologijo.
- JANČAR, T. (2000): Varstveno pomembne vrste ptic in njihovi habitati v Kozjanskem parku, *Acrocephalus* 21 (100): 135-151.
- JANČAR, T. & M. TREBUŠAK (2000): Ptice Kozjanskega regijskega parka. *Acrocephalus* 21 (100): 107-134.
- MAKOVEC, T. (1994): Status, razširjenost in gnezditvene navade beločelega deževnika (*Charadrius alexandrinus*) na slovenski obali. *Annales* 4.: 63-70.
- MAKOVEC, T., I. ŠKORNIK & L. LIPEJ (1998): Ekološko ovrednotenje in varovanje pomembnih ptic Sečoveljskih solin. *Falco* 13-14: 5-48.
- MIHELICH, T. (2002): Gnezditvene in prehranjevalne navade velike uharice *Bubo bubo* v jugozahodni Sloveniji. Diplomsko delo. Univerza v Ljubljani, Biotehniška fakulteta, Oddelek za gozdarstvo in obnovljive vire.
- MIHELICH, T., A. VREZEC, M. PERUŠEK & J. SVETLIČIČ (2000): Kozača *Strix uralensis* v Sloveniji. *Acrocephalus* 21 (98-99): 9-22.
- POLAK, S. (ur.) (2000): Mednarodno pomembna območja za ptice v Sloveniji. Important Bird Areas (IBA) in Slovenia. DOPPS, Ljubljana.
- PREŠEREN, J & K. KOHEK (2001): Popis kozače *Strix uralensis macroura* na Javornikih. *Acrocephalus* 22 (108): 167-169.
- RUBINIČ, B. (1995): Črnoglavi galeb *Larus melanocephalus* in njegov status na slovenski obali. *Annales* 7: 81-86.
- ŠURINA, B. (1999): Ptice zgornjega dela doline Reke in bližnje okolice. *Annales* 9: 303-314.
- ŠTUMBERGER, B. (1998): Rezultati štetja vodnih ptic v januarju 1998 v Sloveniji. *Acrocephalus* 19 (87-88): 36-48.
- ŠTUMBERGER, B. (1999): Rezultati štetja vodnih ptic v januarju 1999 v Sloveniji. *Acrocephalus* 20 (92): 6-22.
- ŠTUMBERGER, B. (2000): Rezultati štetja vodnih ptic v januarju 2000 v Sloveniji. *Acrocephalus* 21 (102-103): 271-274.
- ŠTUMBERGER, B. (2001): Rezultati štetja vodnih ptic v januarju 2001 v Sloveniji. *Acrocephalus* 22 (108): 171-174.
- ŠTUMBERGER, B. (2002): Rezultati štetja vodnih ptic v januarju 2002 v Sloveniji. *Acrocephalus* 23 (110-111): 43-47.
- TOME, D. (2001): Nekaj značilnosti avifavne Pivških jezer. *Annales* 11: 271-276.

- TRONTELJ, P. (1994): Ptice kot indikator ekološkega pomena Ljubljanskega barja (Slovenija). *Scopolia* 32: 1-61.
- TRONTELJ, P. (1995): Popis kosca *Crex crex* v Sloveniji v letih 1992-93. *Acrocephalus* 16 (73): 174-180.
- TRONTELJ, P. (2001): Popis kosca *Crex crex* v Sloveniji leta 1999 kaže na kratkoročno stabilno populacijo. *Acrocephalus* 22 (108): 139-147.
- VOGRIN, M. & J. SVETLIČIČ (2001): Mali skovik *Glaucidium passerinum* v Savinjskih Alpah. *Biota* 2 (2): 199-210.

## 5.2. NEOBJAVLJENI VIRI

Podatki pridobljeni v okviru naslednji projektov oziroma raziskav:

NOVI ORNITOLOŠKI ATLAS GNEZDILK SLOVENIJE

PROGRAM MONITORINGA IZBRANIH VRST PTIC V SLOVENIJI

SPREMLJANJE ŠTEVILČNOSTI GNEZD IN GNEZDITVENEGA USPEHA BELE ŠTORKLJE *Ciconia ciconia* V SLOVENIJI

POPIS PTIC KOZJANSKEGA REGIJSKEGA PARKA 2001

Raziskave v okviru MLADINSKEGA ORNITOLOŠKEGA RAZISKOVALNEGA TABORA DORNBERK 2001 in 2002

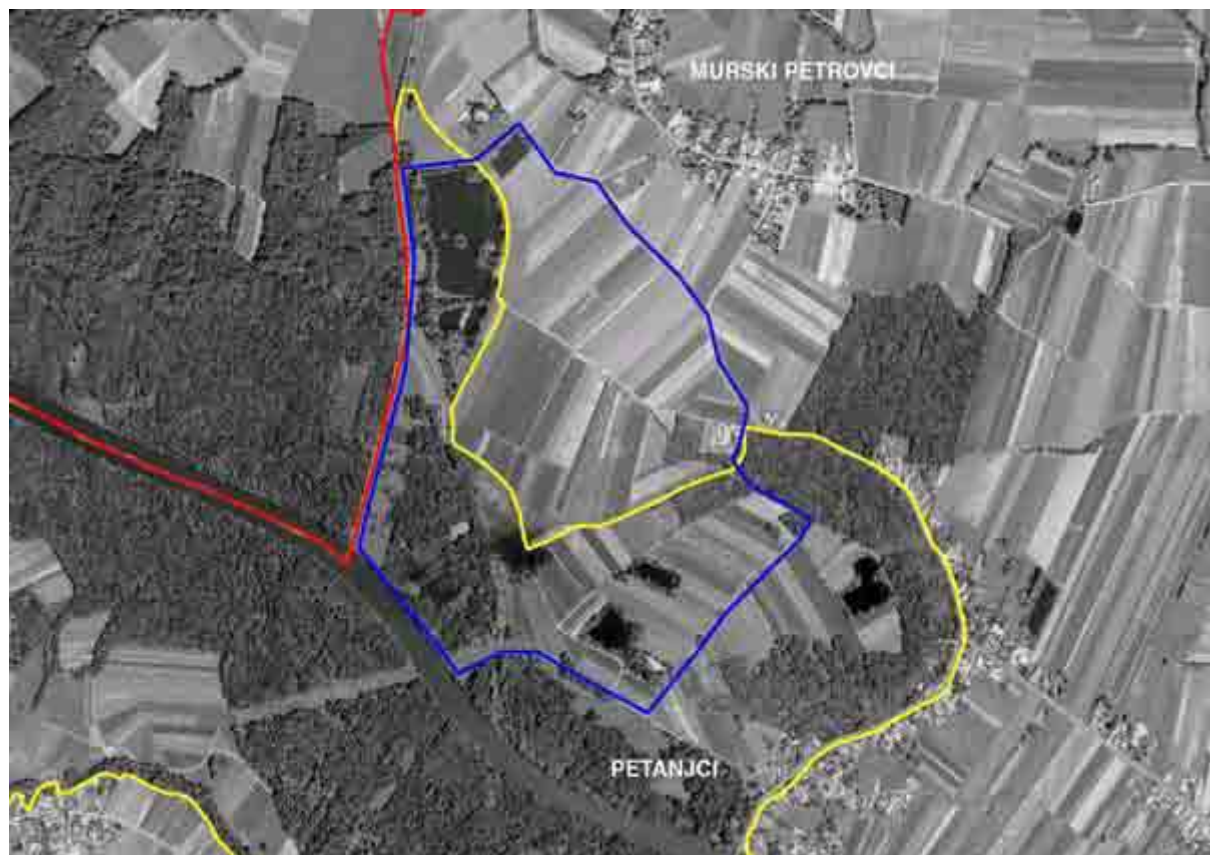
Pomemben vir podatkov, uporabljenih pri opredeljevanju mej predlogov Posebnih območij varstva, so bile ustne oziroma pisne navedbe številnih sodelavcev DOPPS.

## PRILOGE

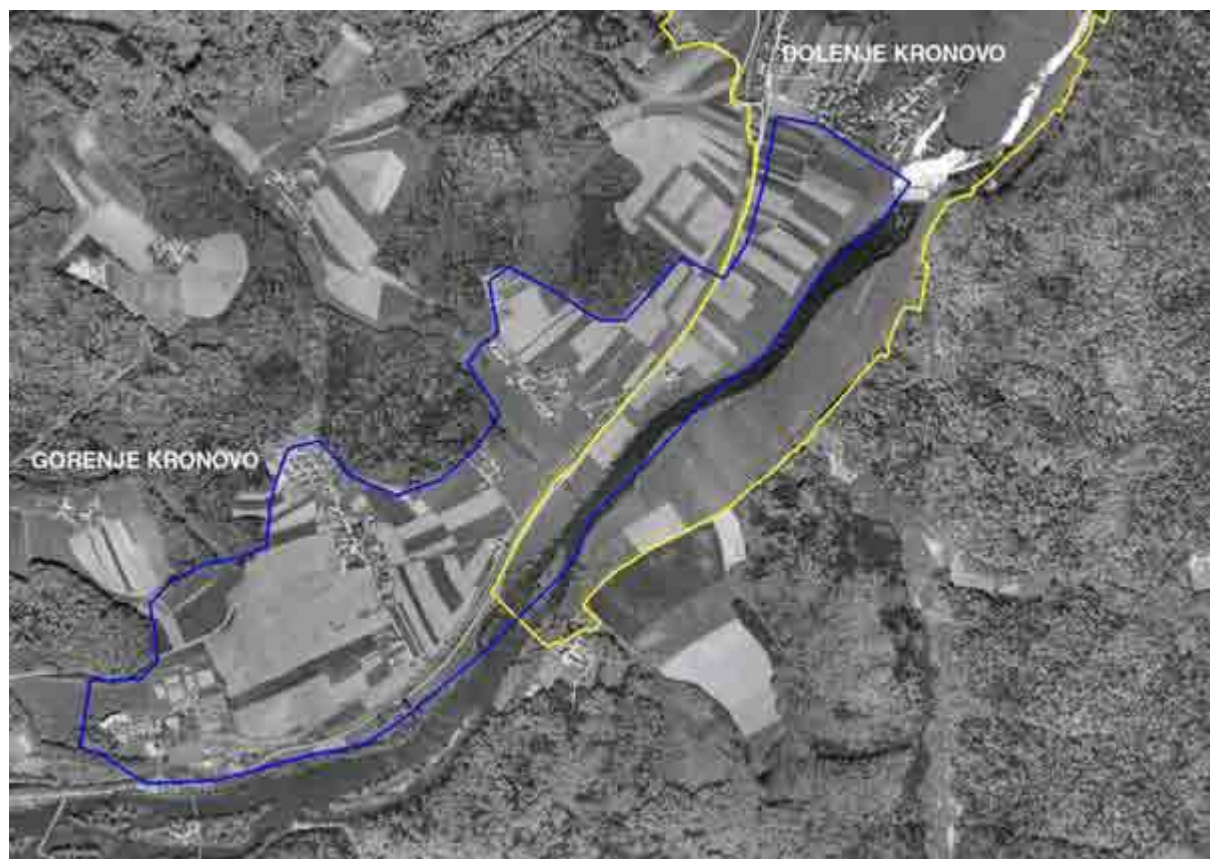
### PRILOGA 1

Problematični odseki predlaganih Posebnih območij varstva, pregledani na terenu v okviru te naloge (modra črta – pregledani del območja; rumena črta – meja območja po korekciji; rdeča črta – državna meja Slovenije).

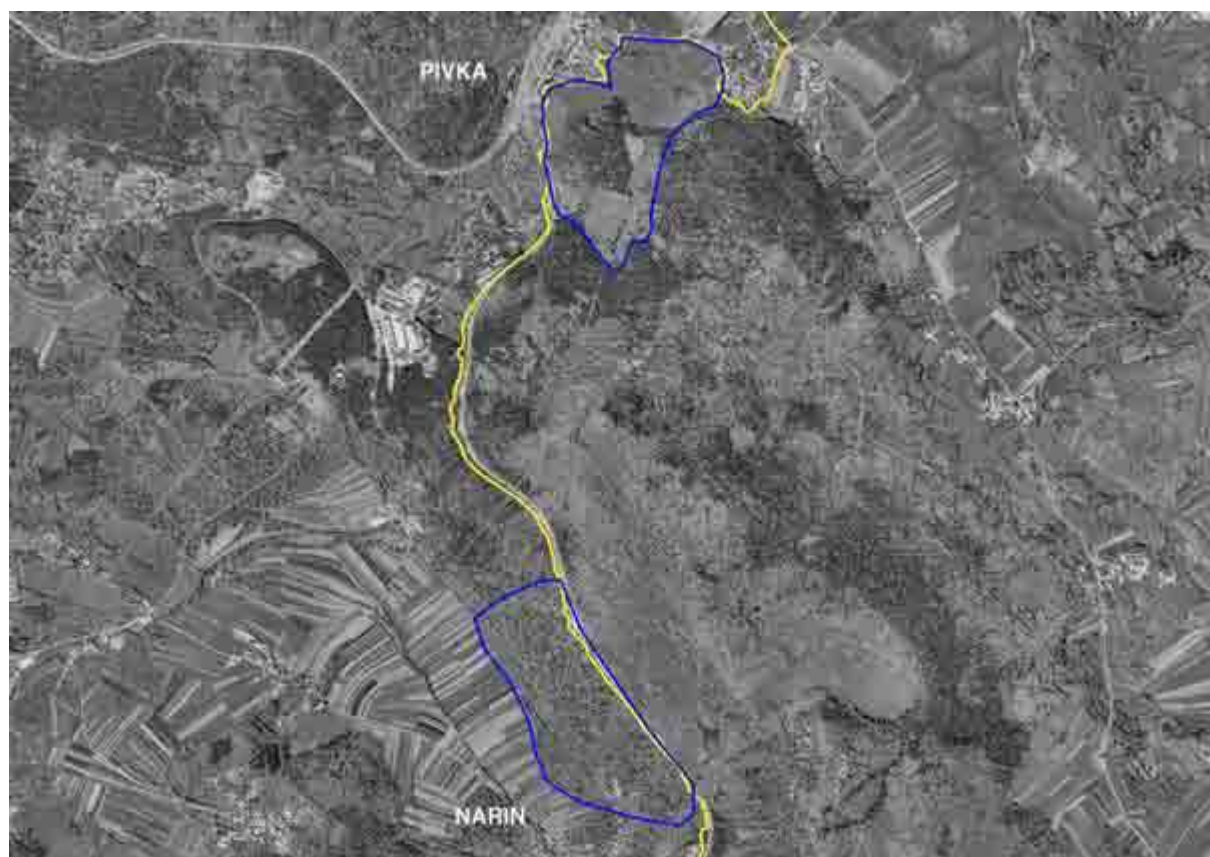
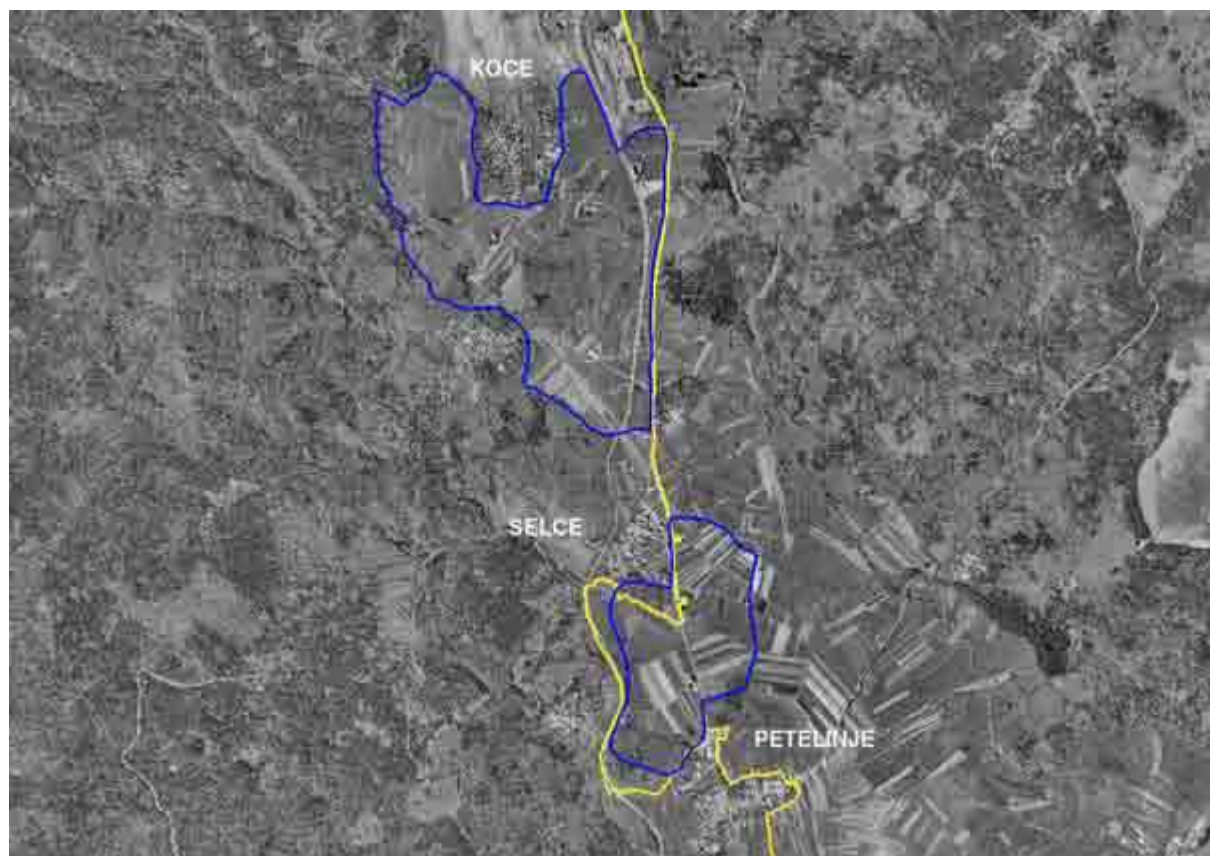
### REKA MURA



## KRAKOVSKI GOZD-ŠENTJERNEJSKO POLJE

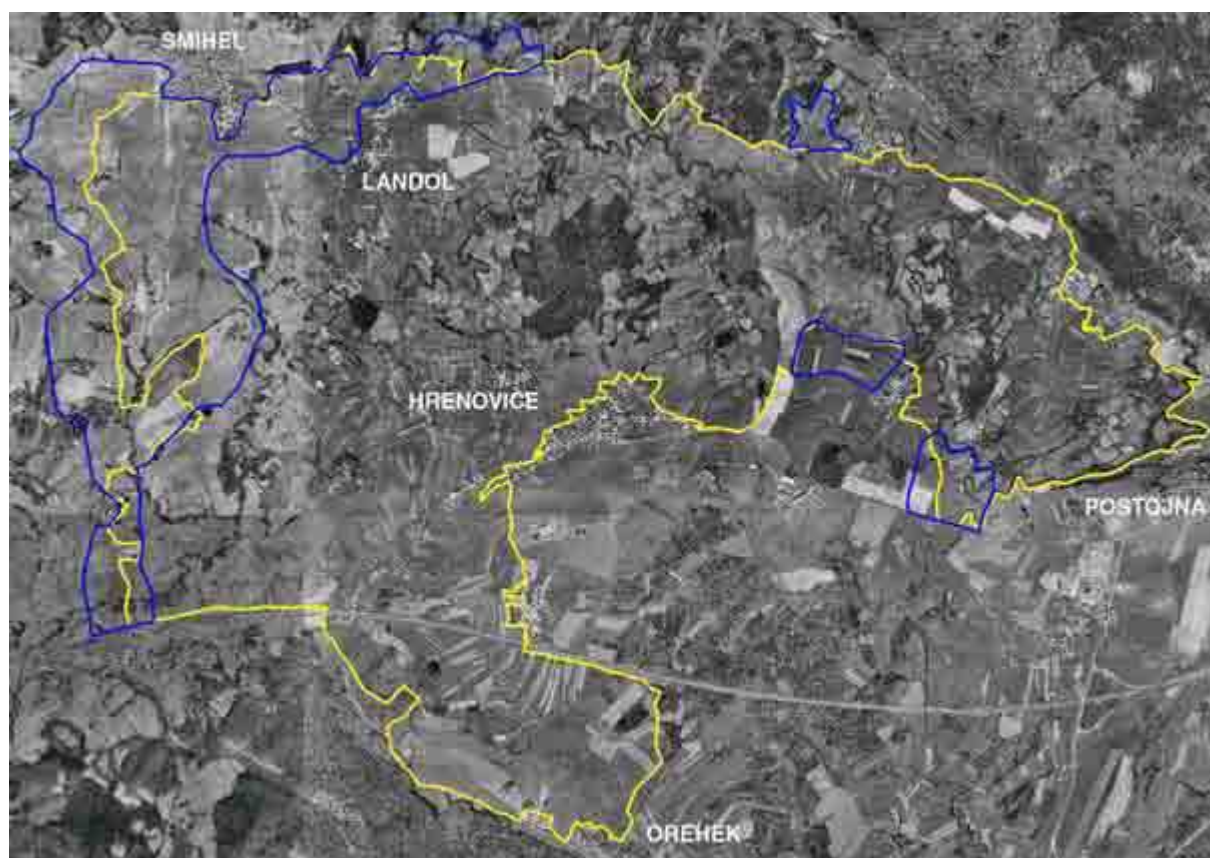


## SNEŽNIK-PIVKA

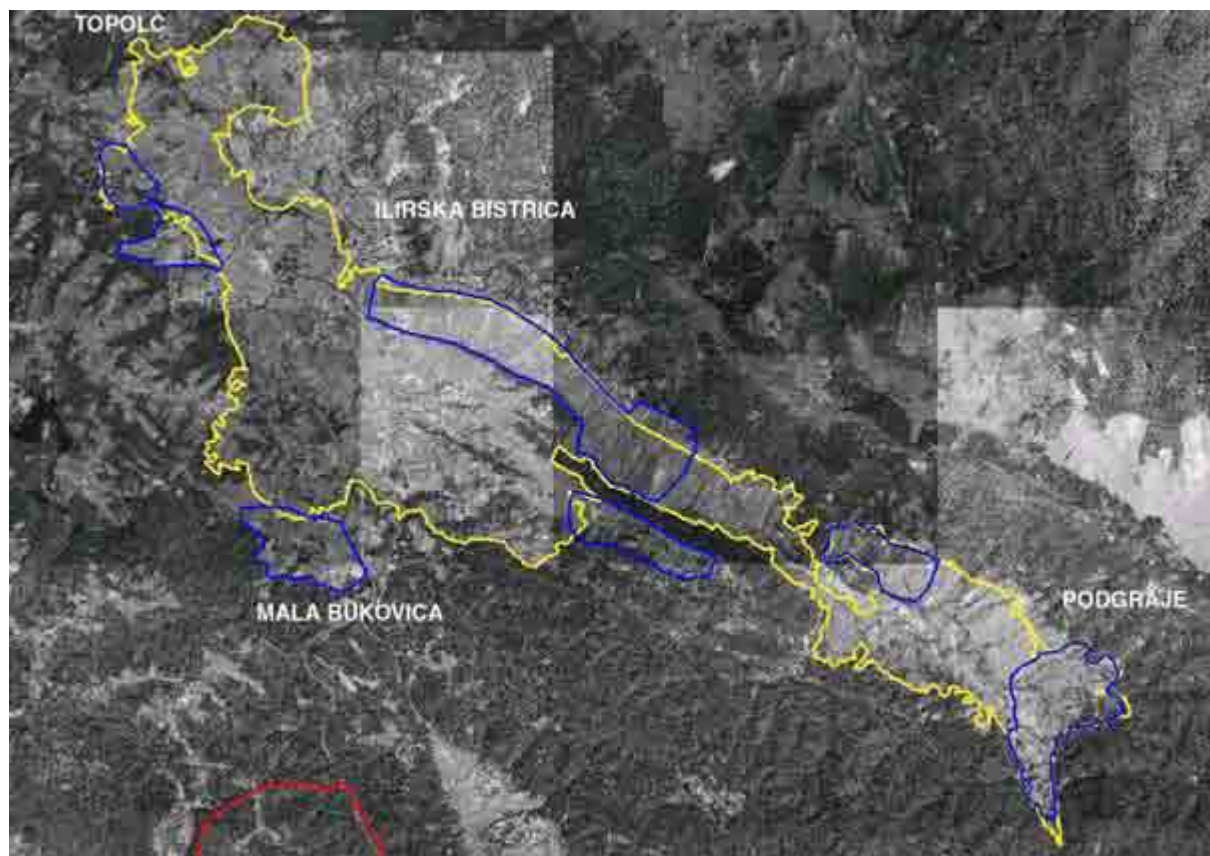




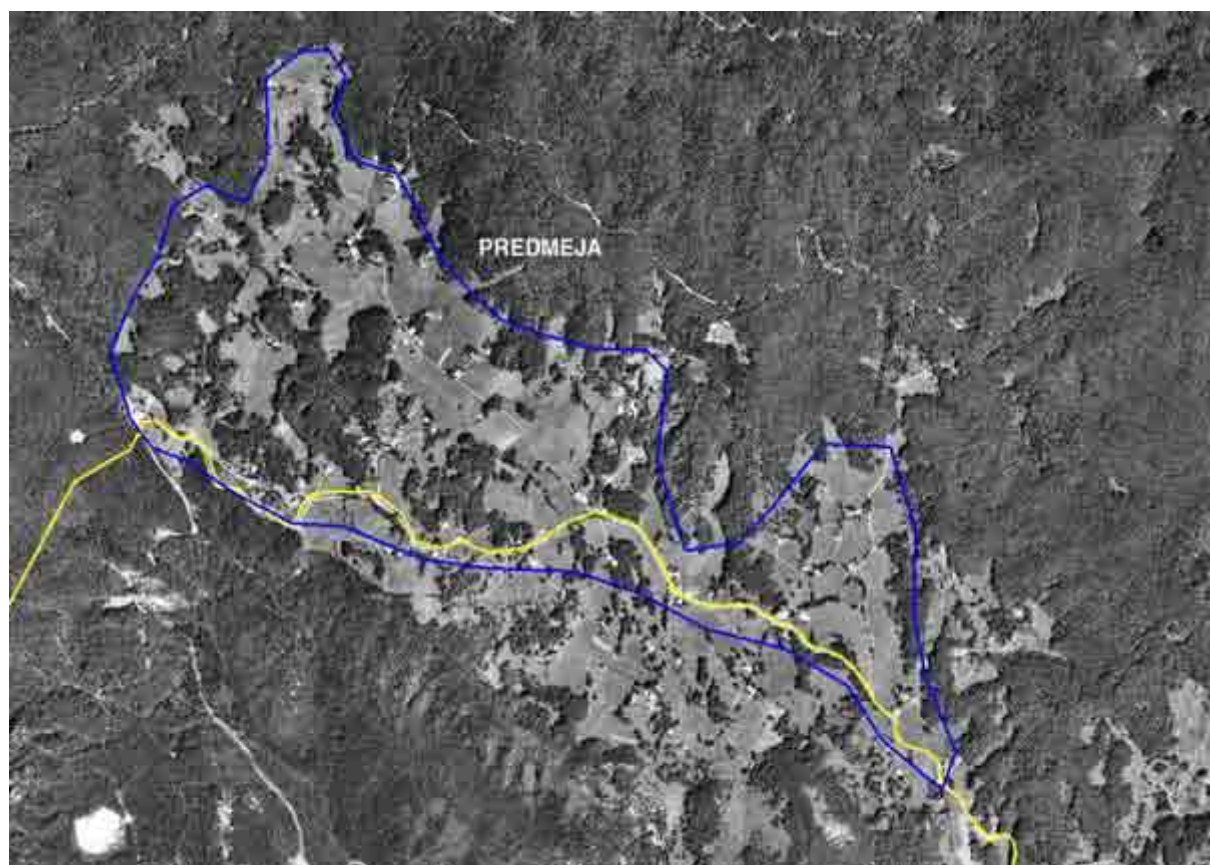
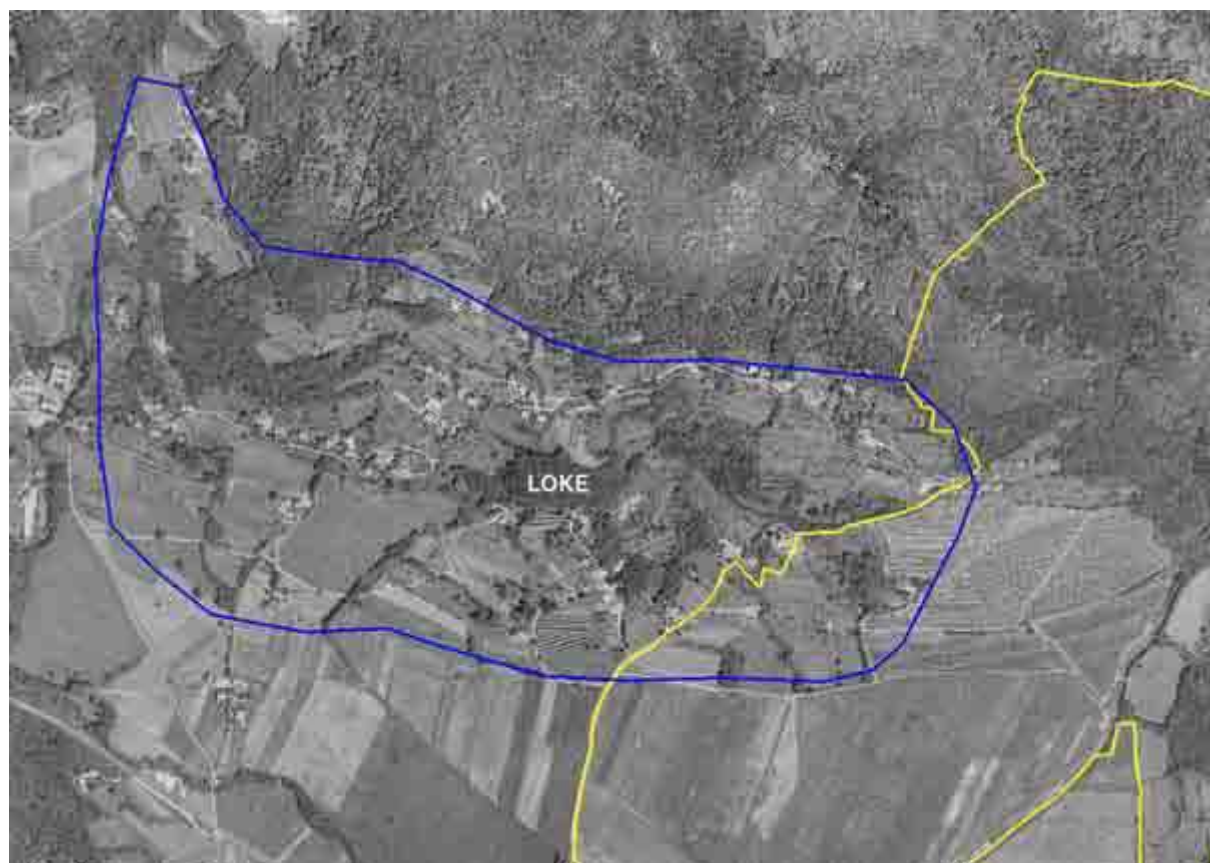
## POREČJE NANOŠČICE

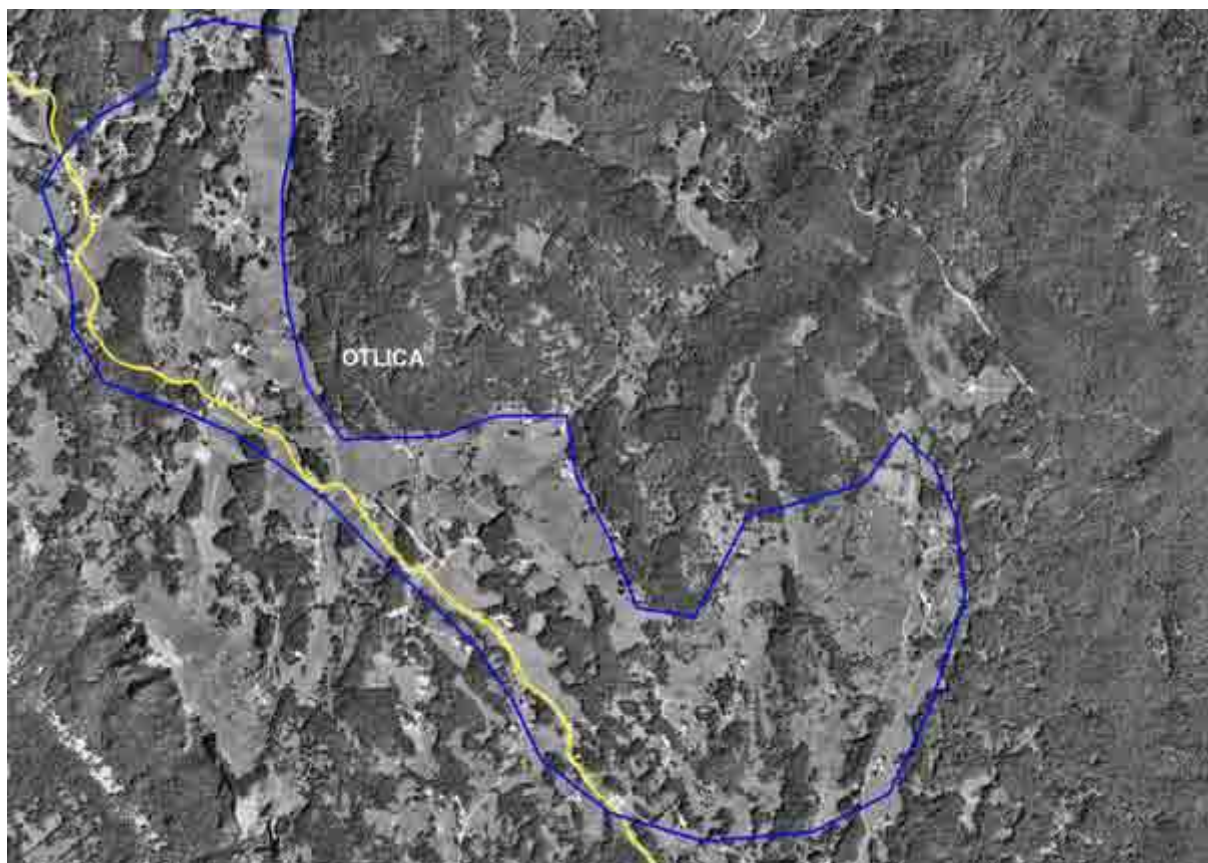


## DOLINA REKE



## JUŽNI ROB TRNOVSKEGA GOZDA IN NANOS



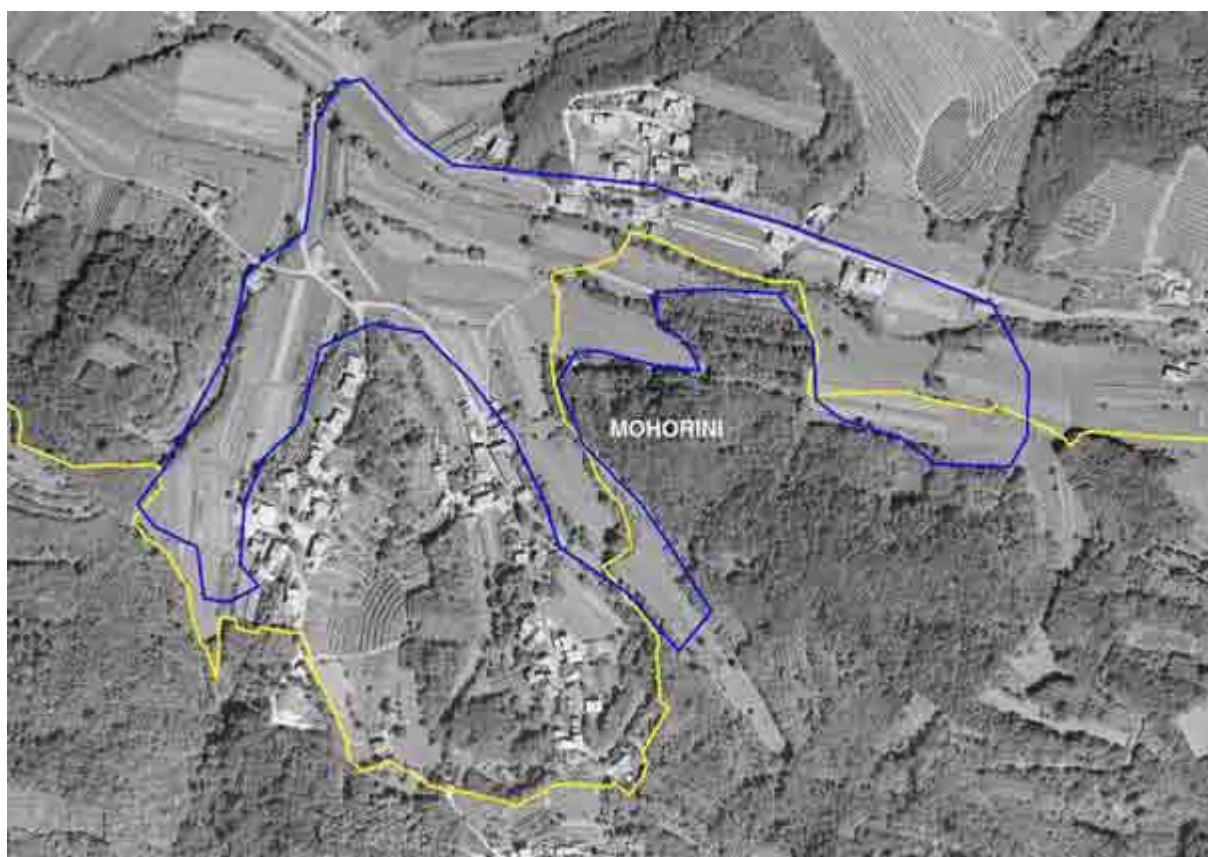
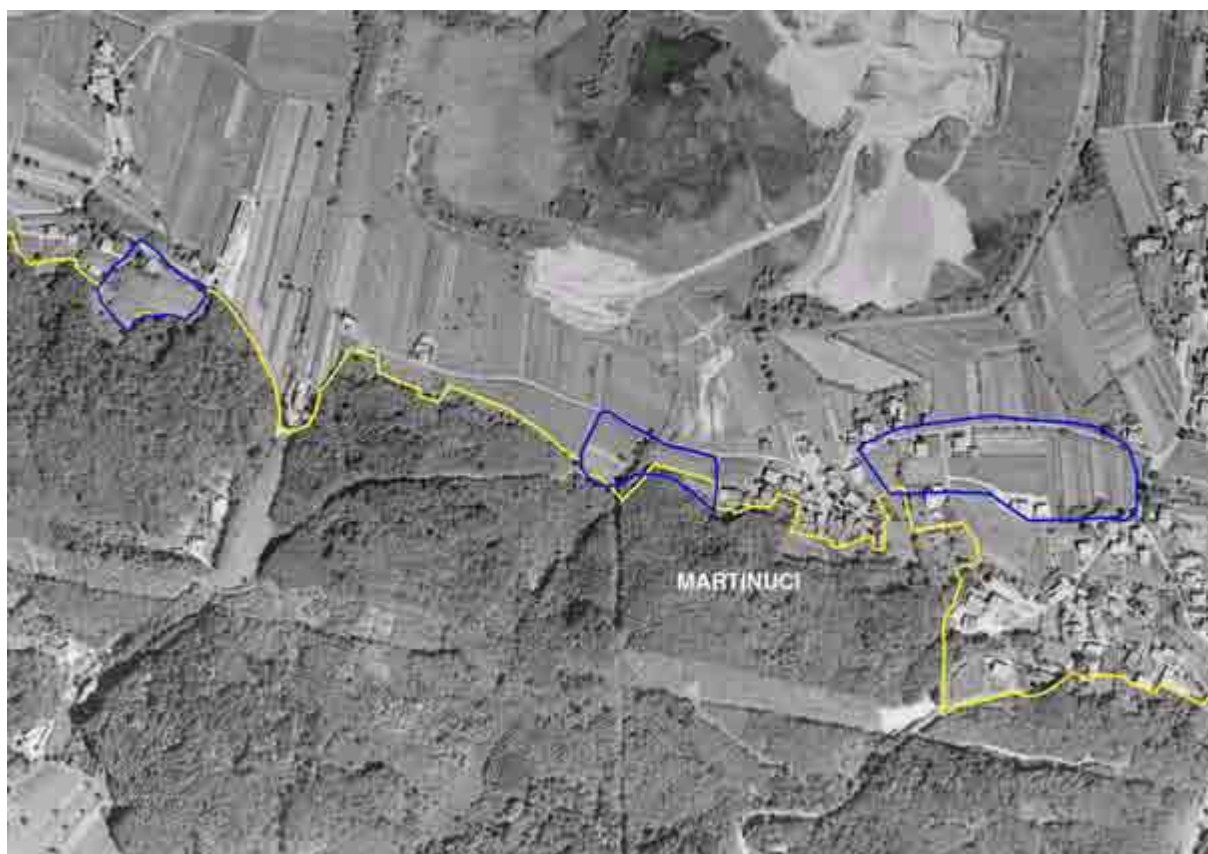


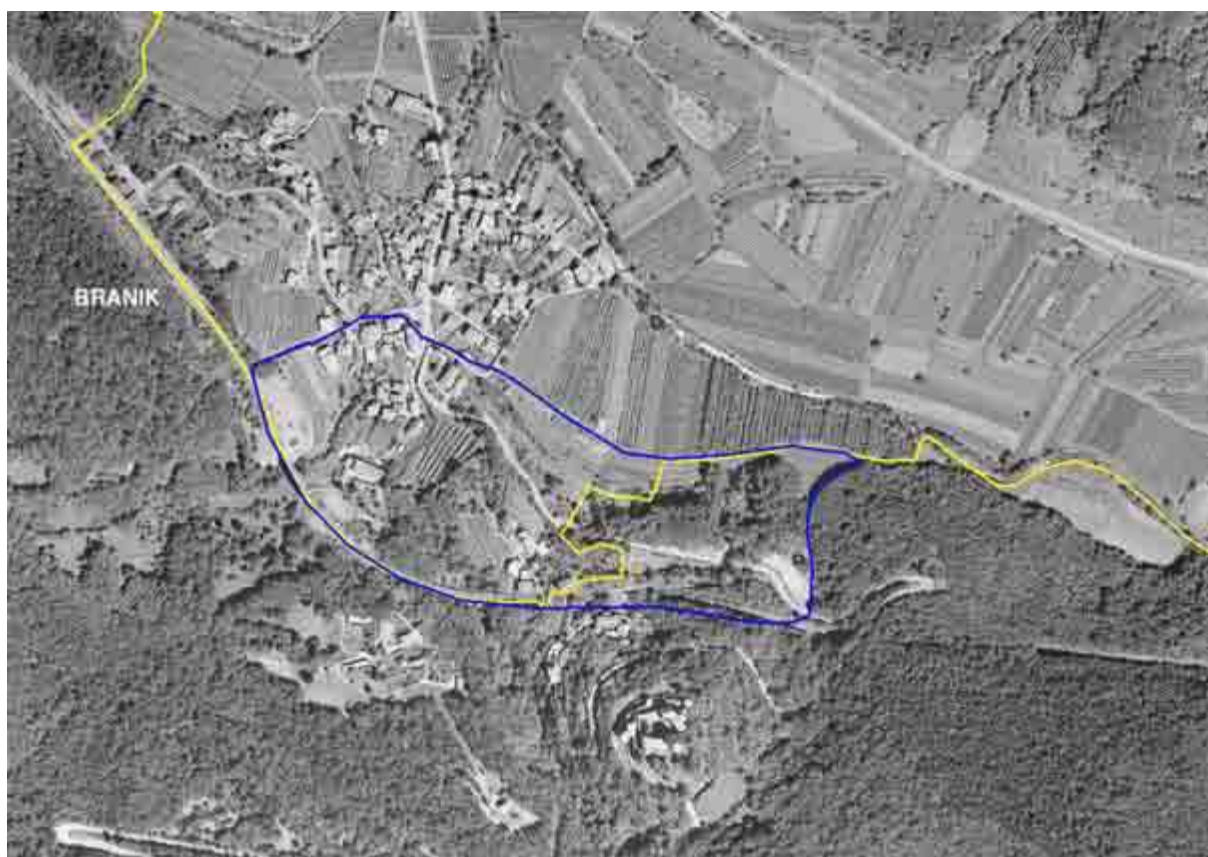
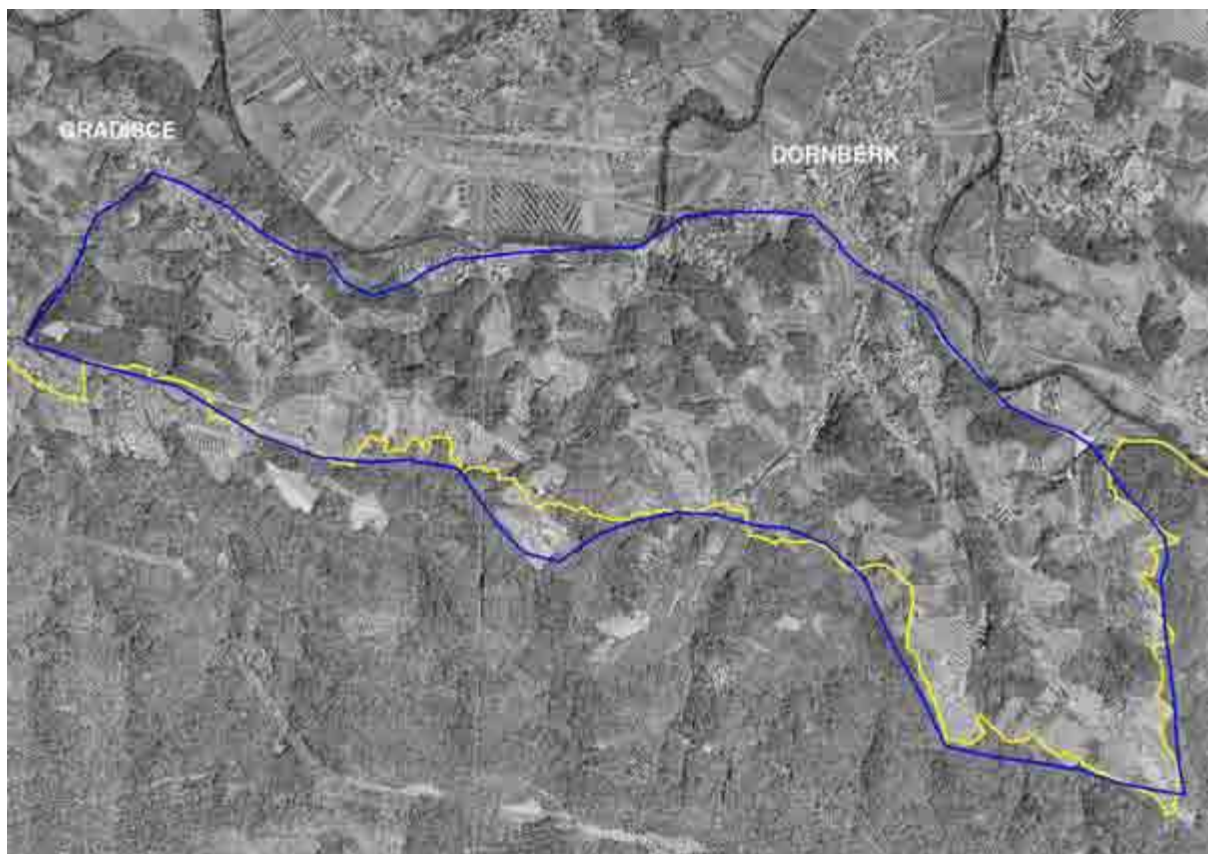


## LJUBLJANSKO BARJE

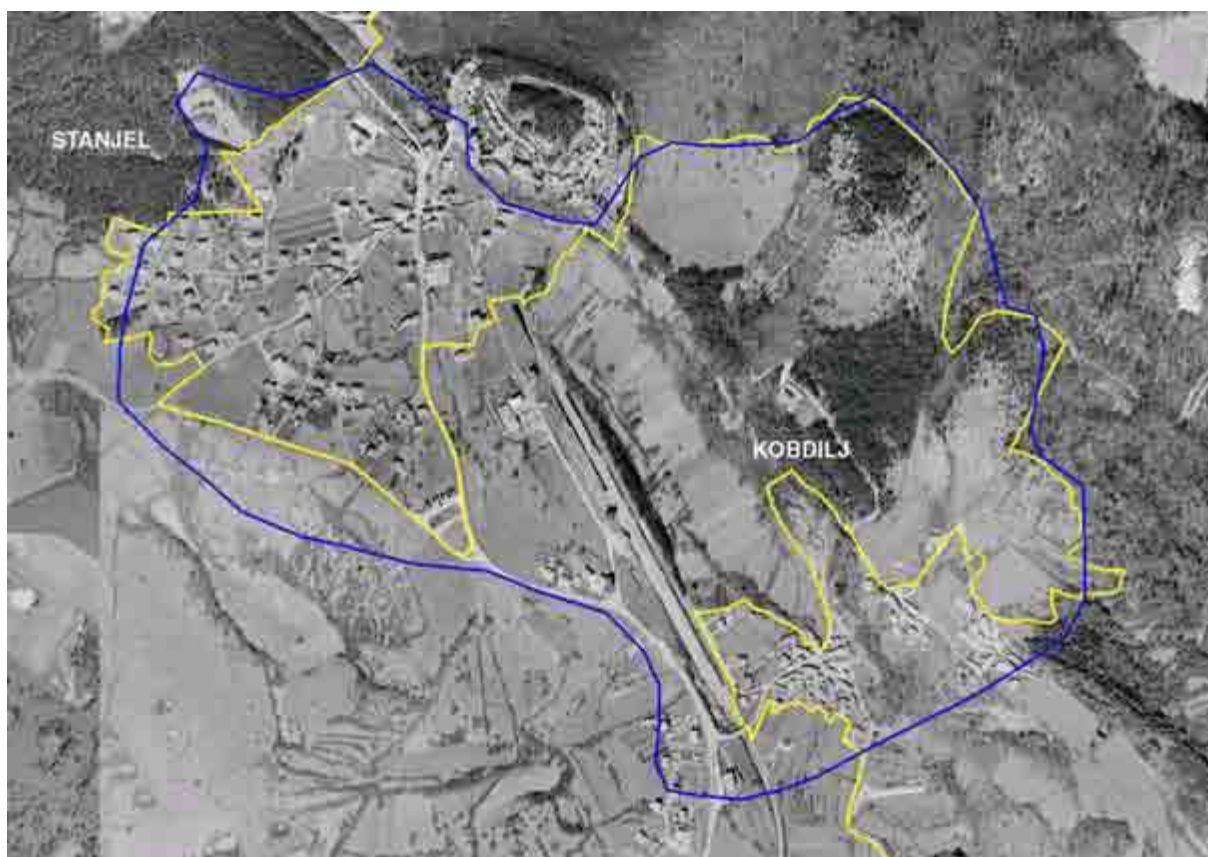
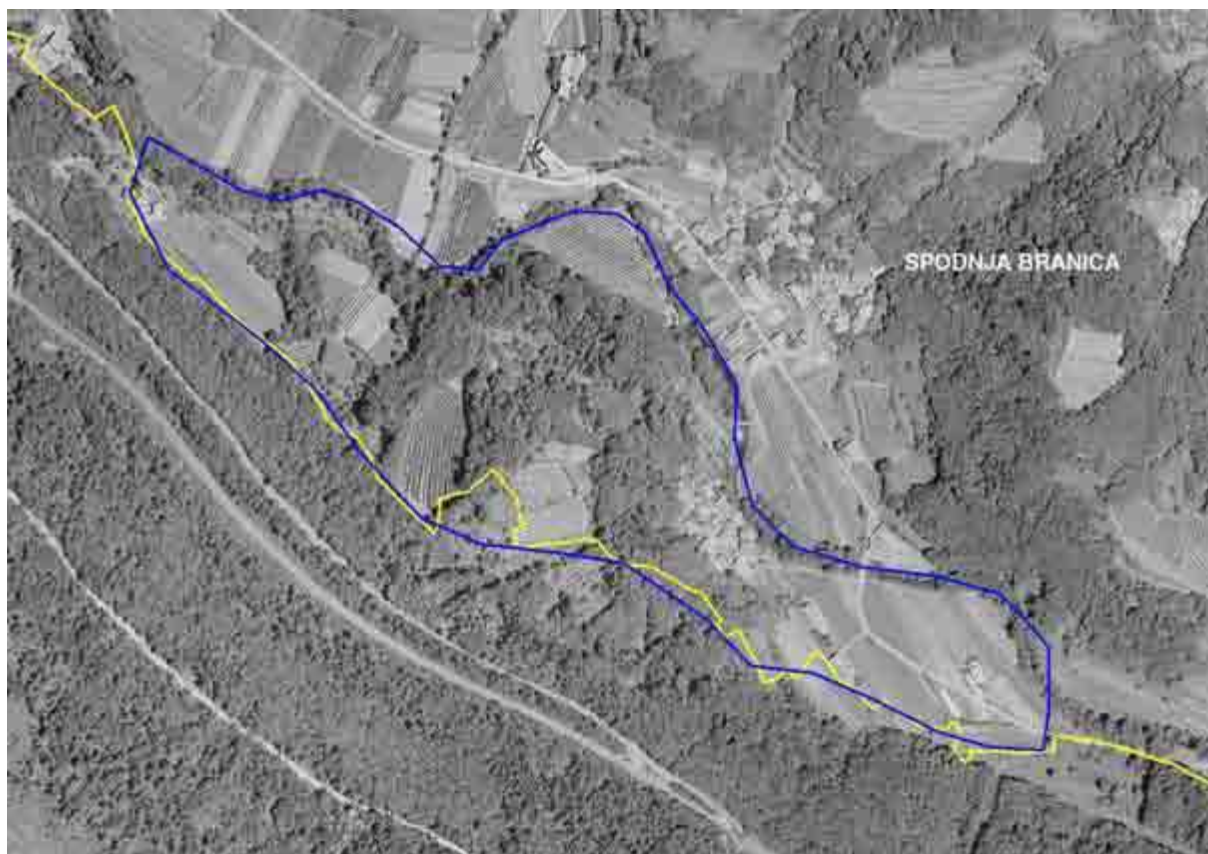


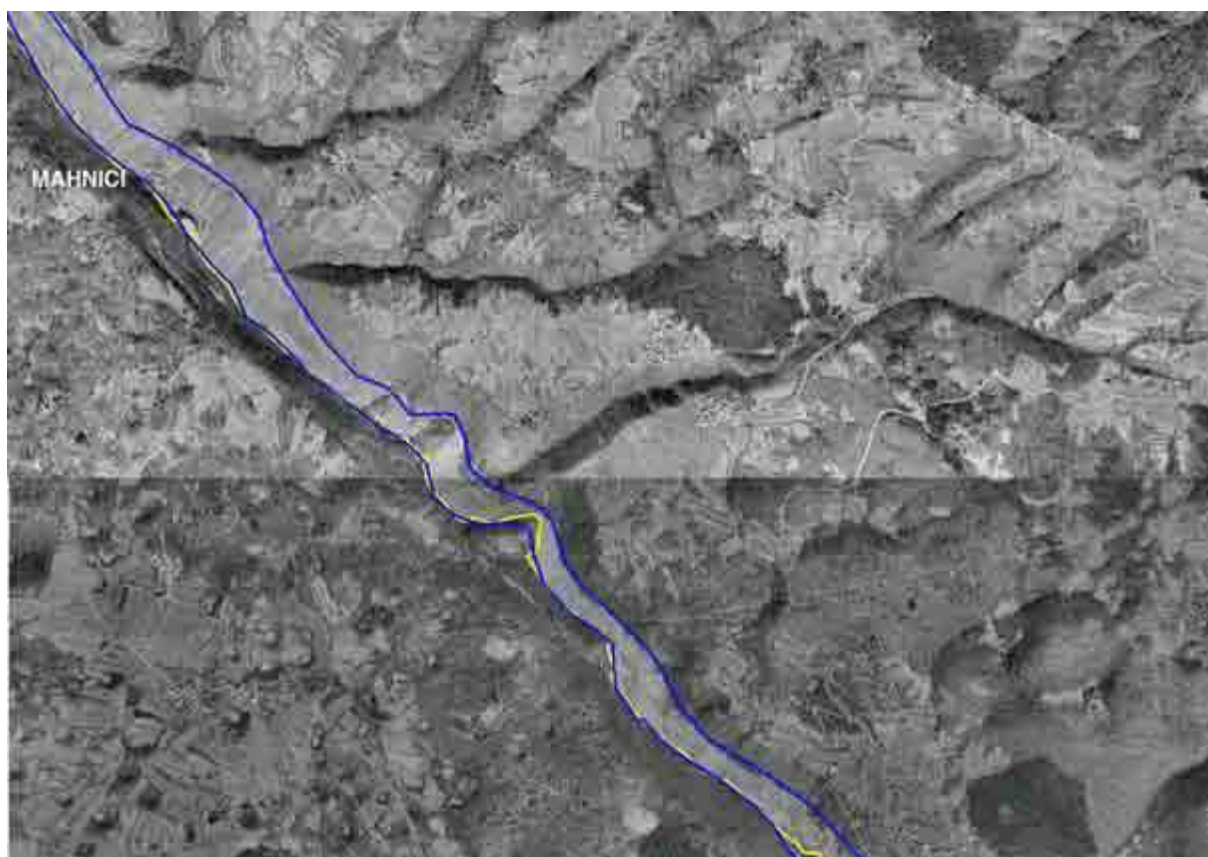
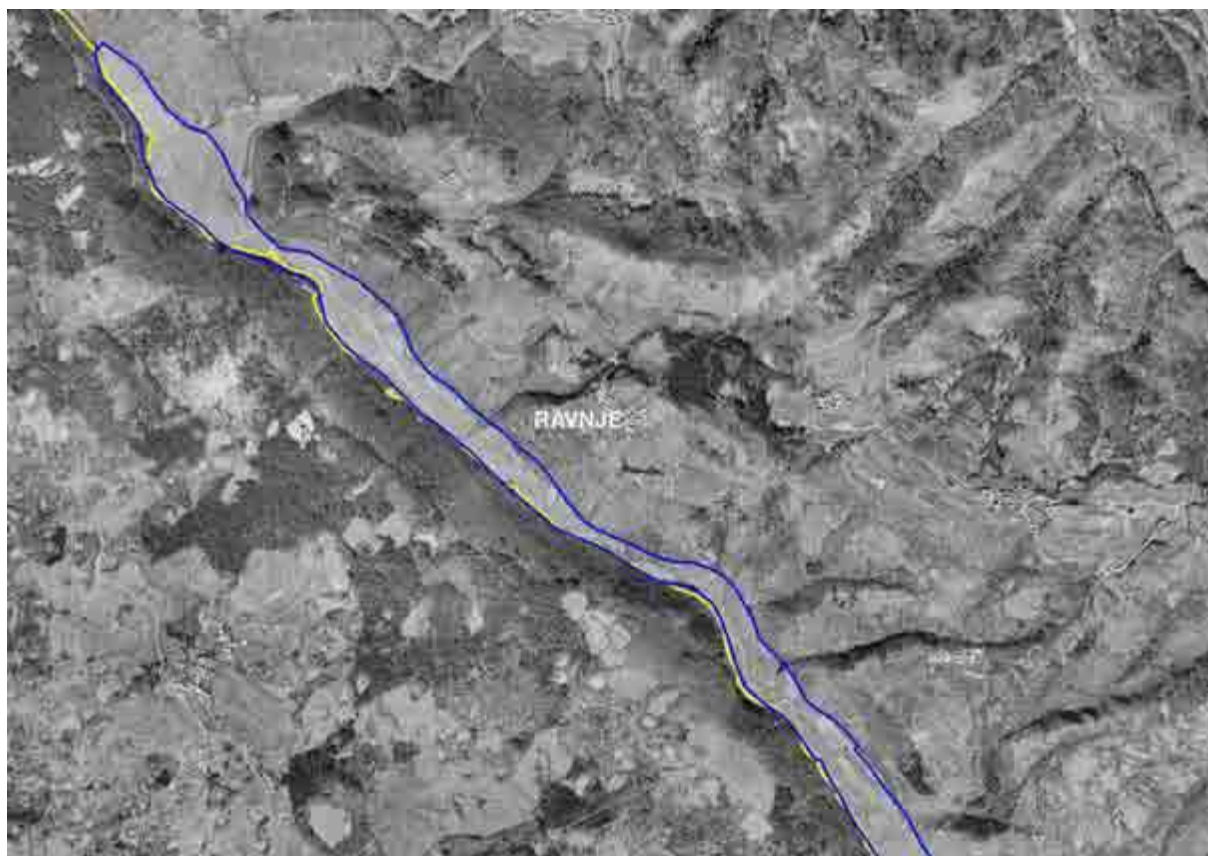
## KRAS

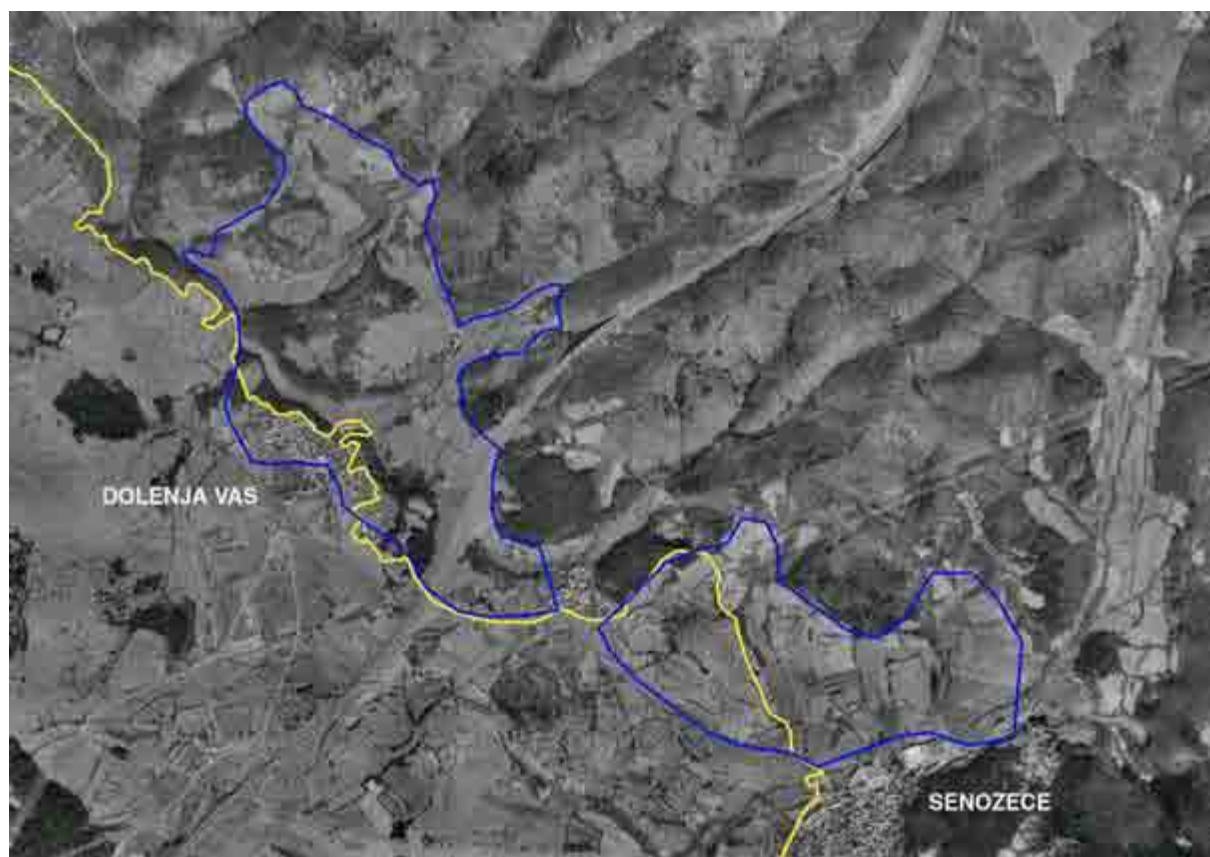


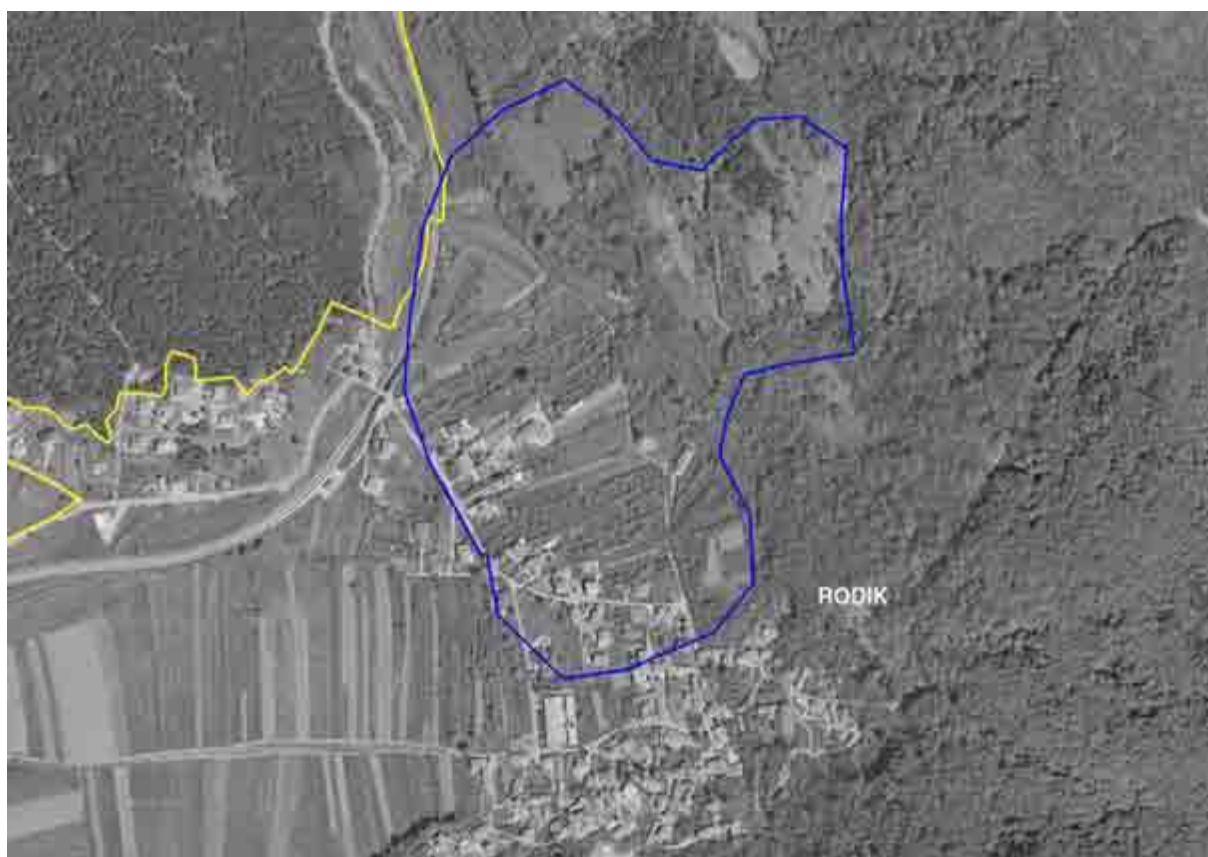
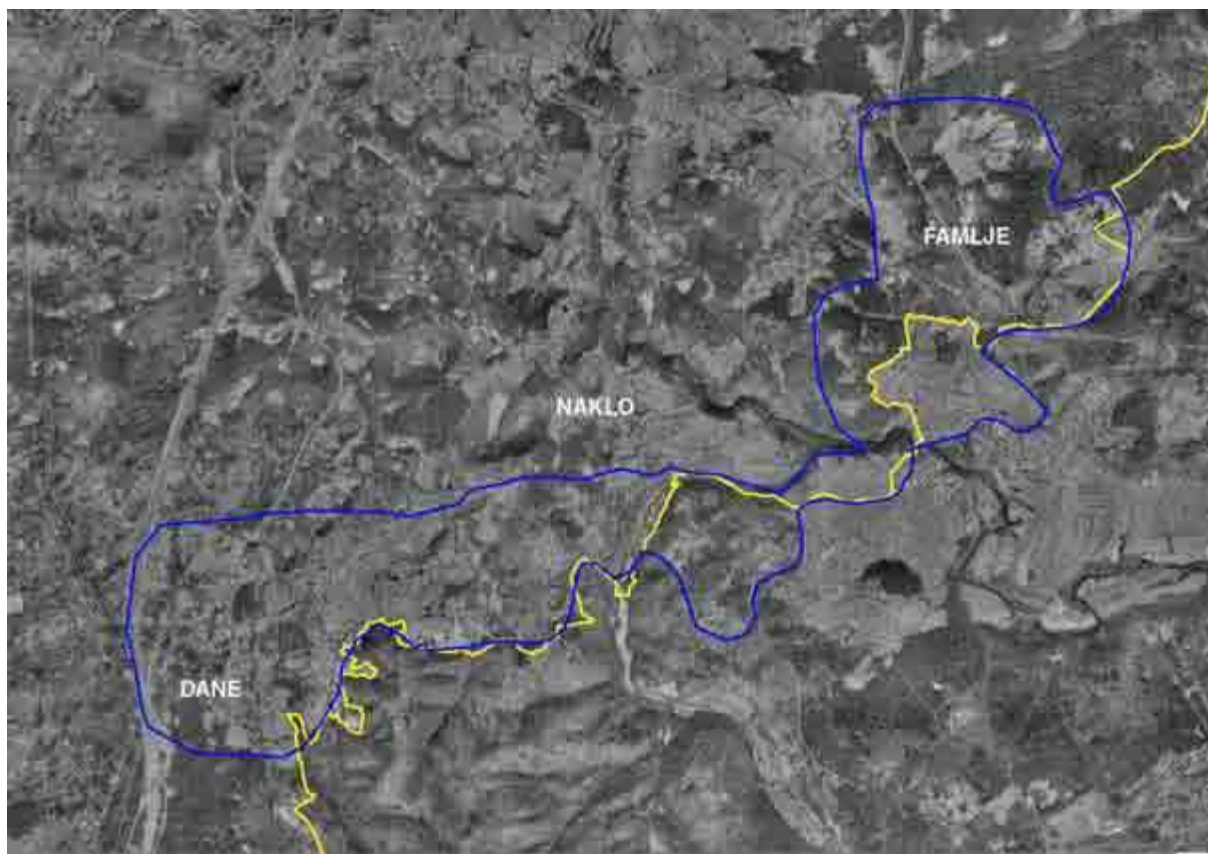


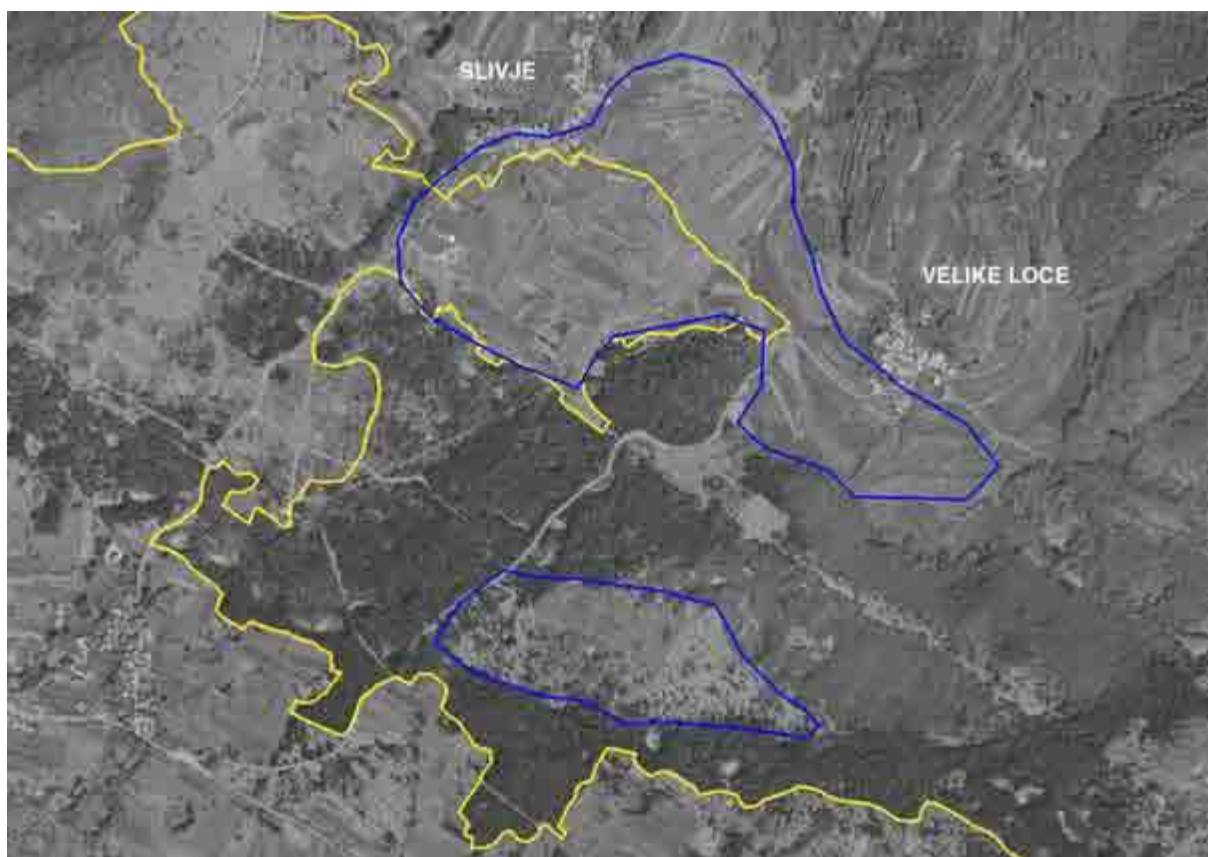
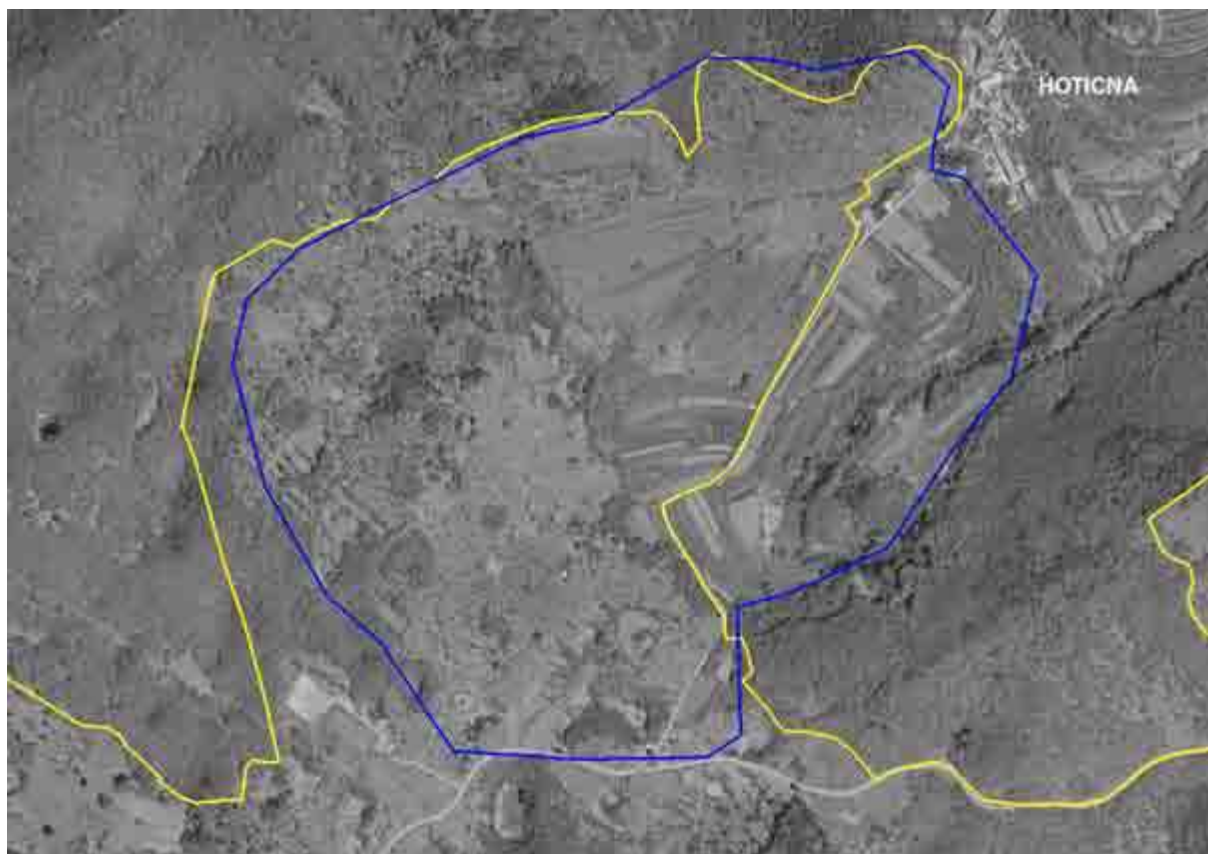


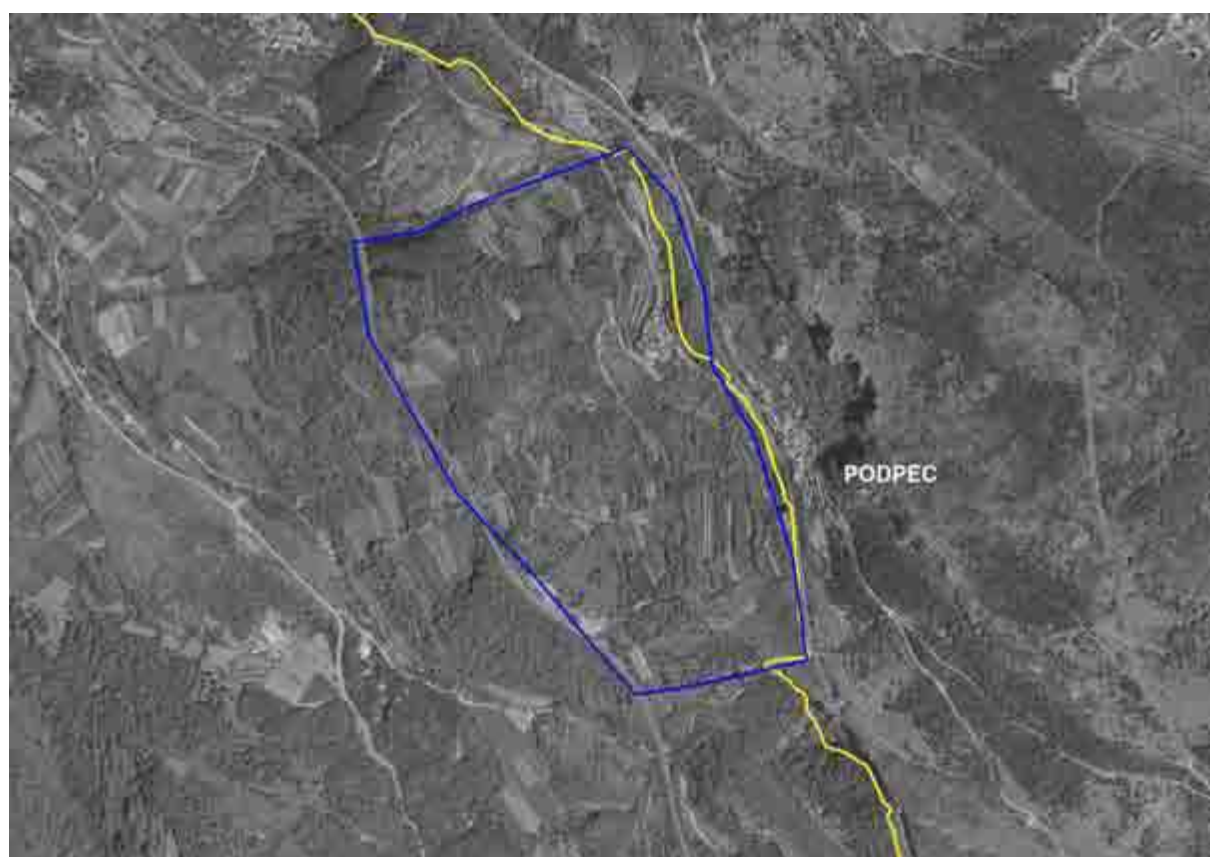
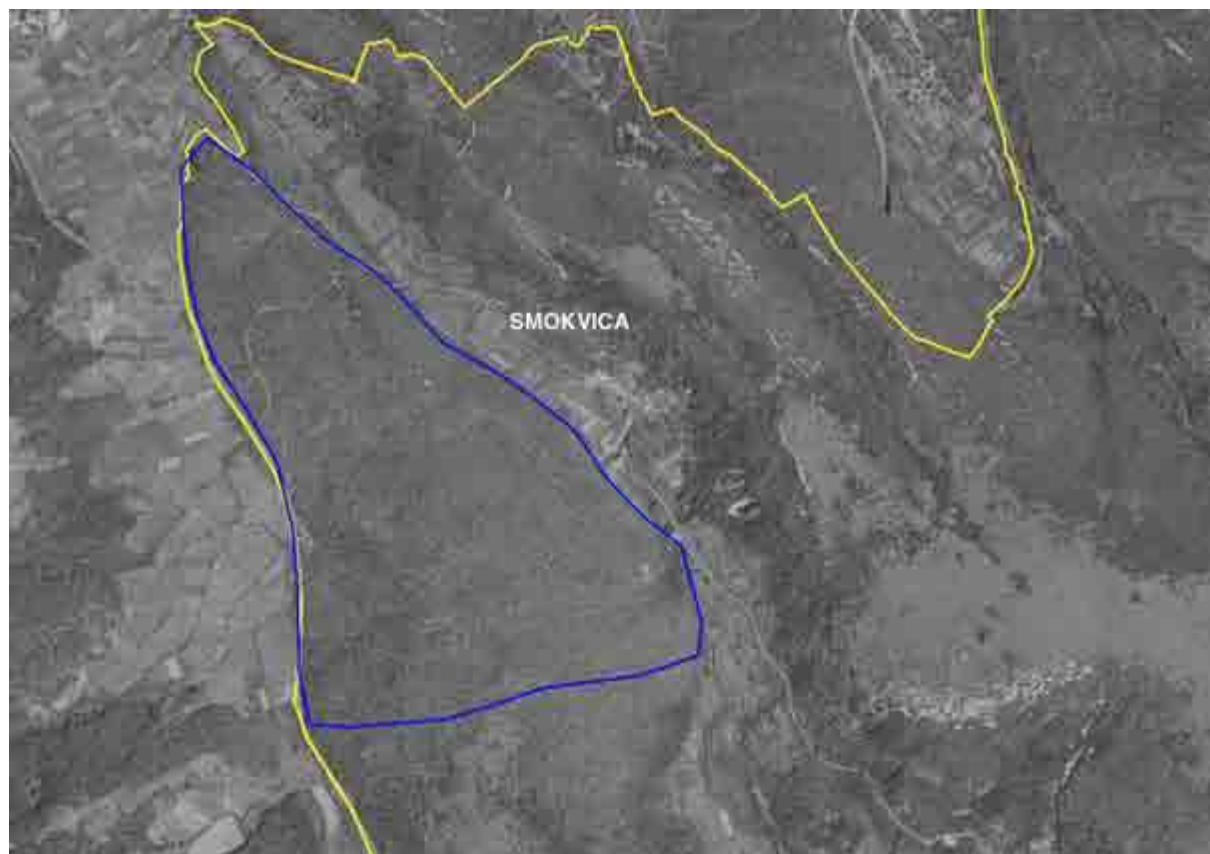














## PRILOGA 2

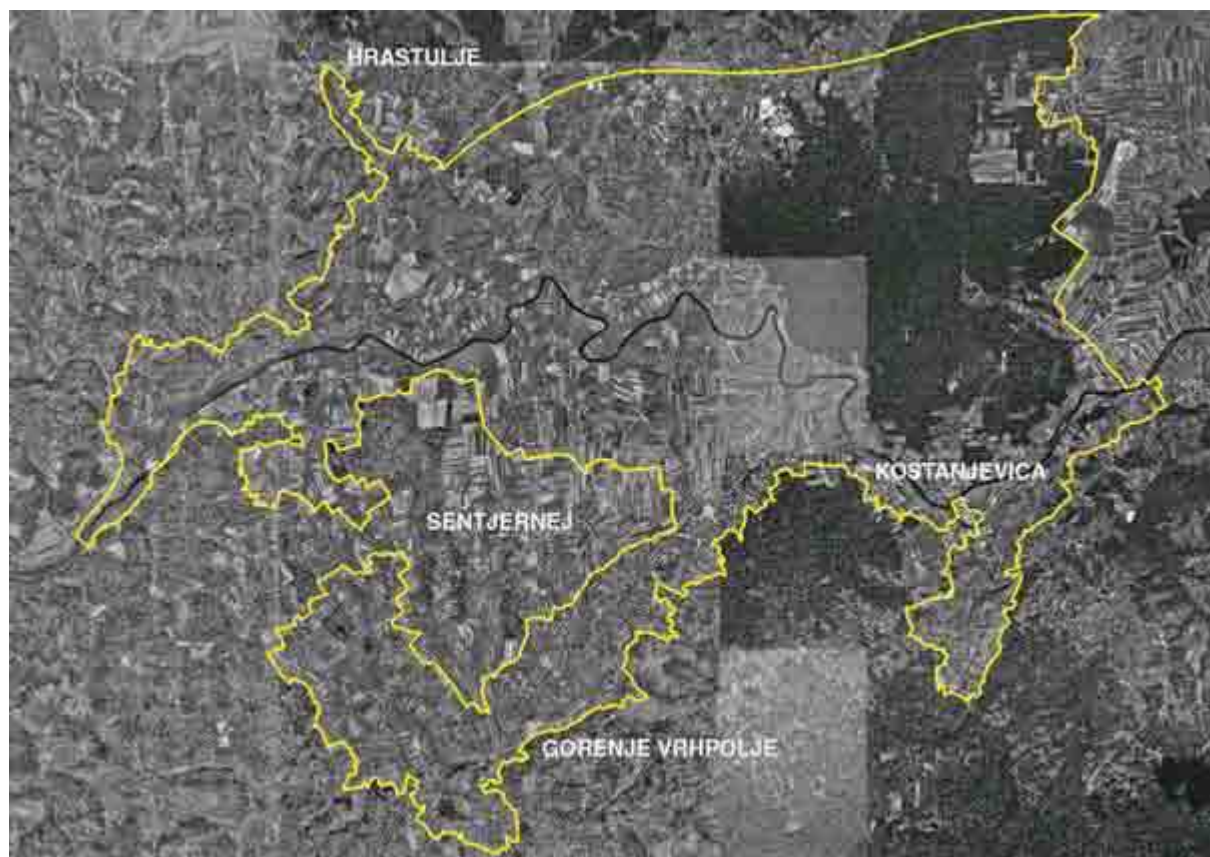
Pregledne slike poteka meje predlaganih Posebnih območij varstva, za katere je tak način predstavitve v uporabljenem merilu smiseln.

### DOLI SLOVENSКИH GORIC

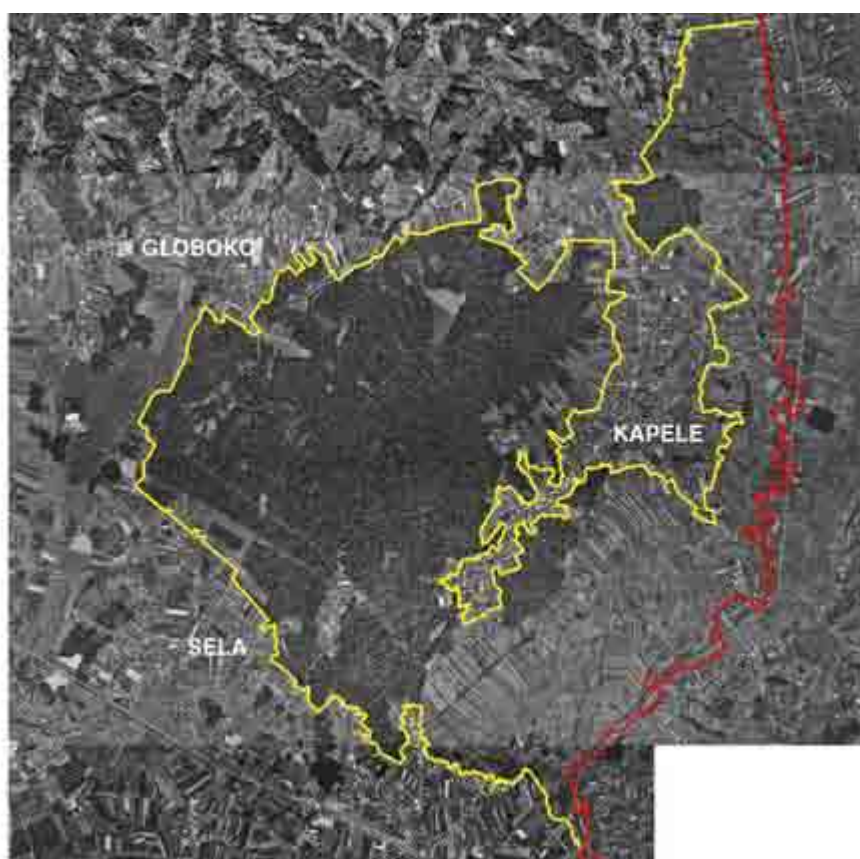
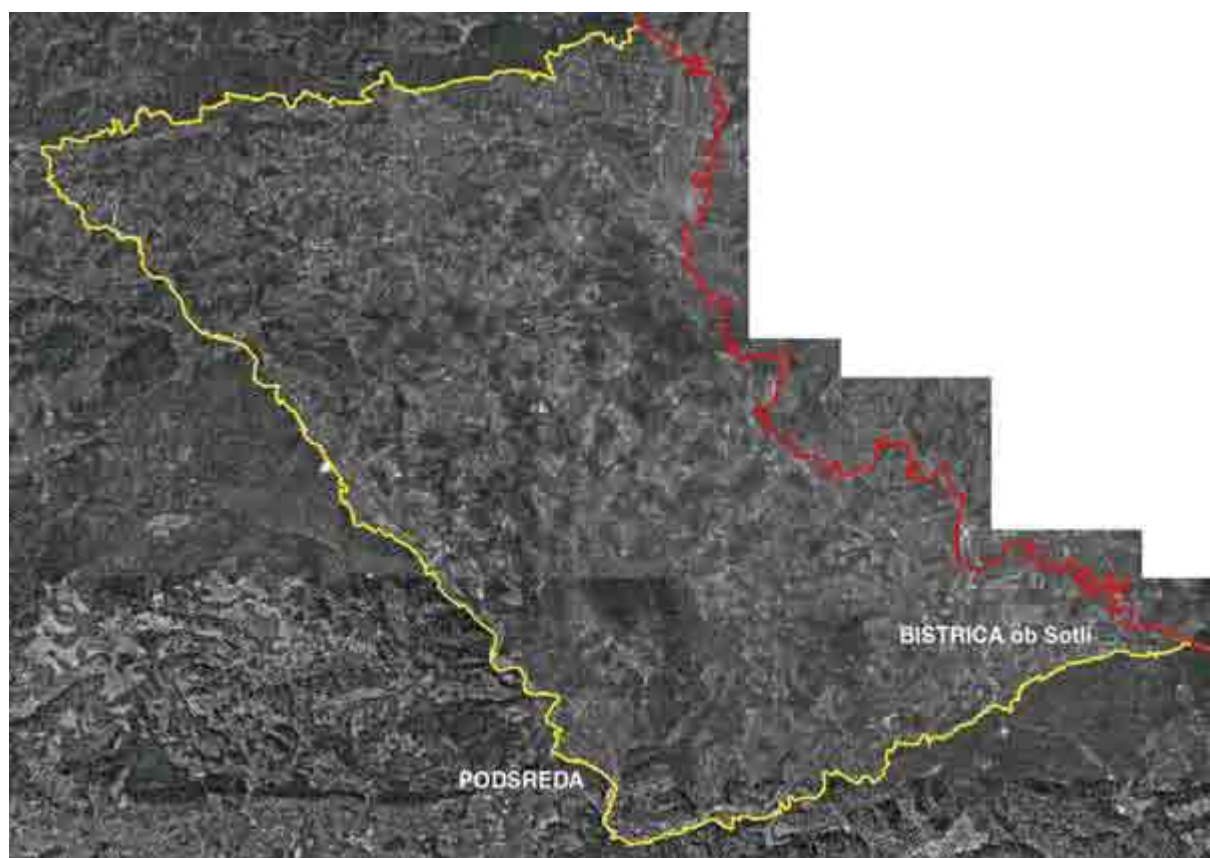




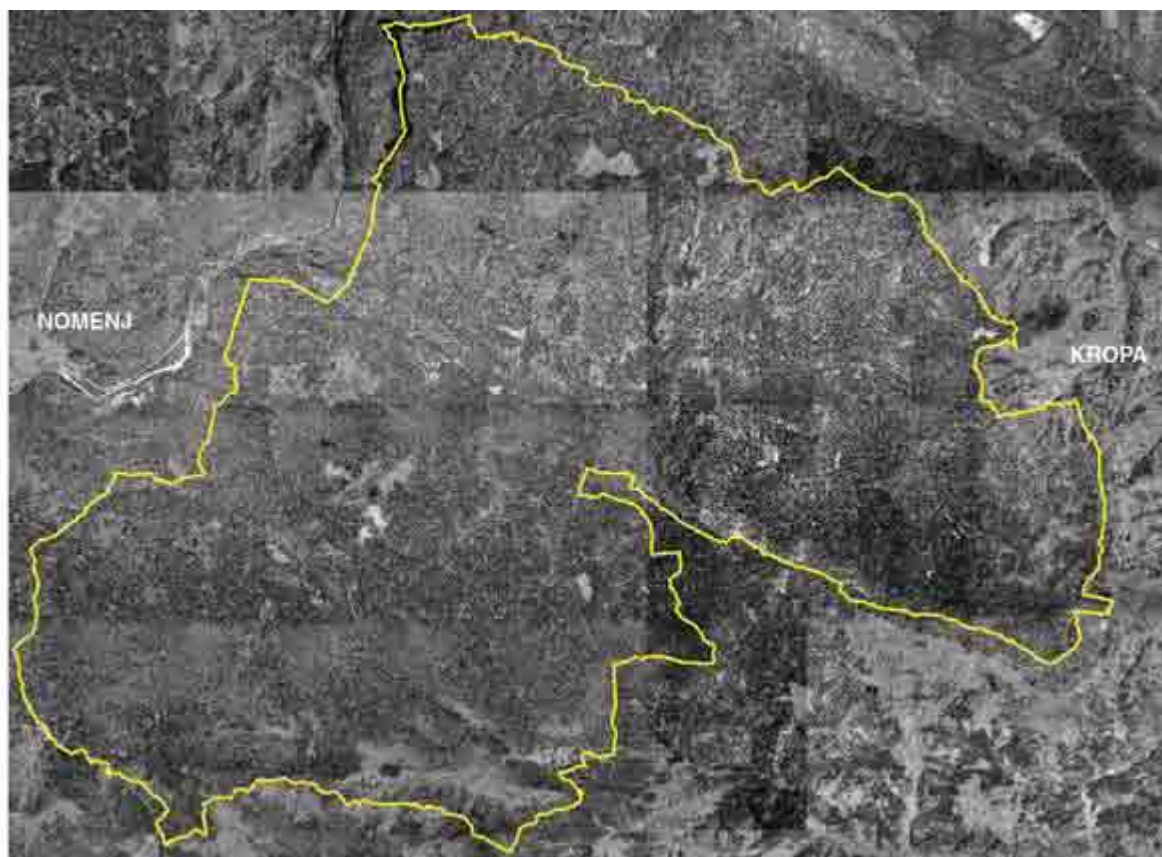
## KRAKOVSKI GOZD-ŠENTJERNEJSKO POLJE



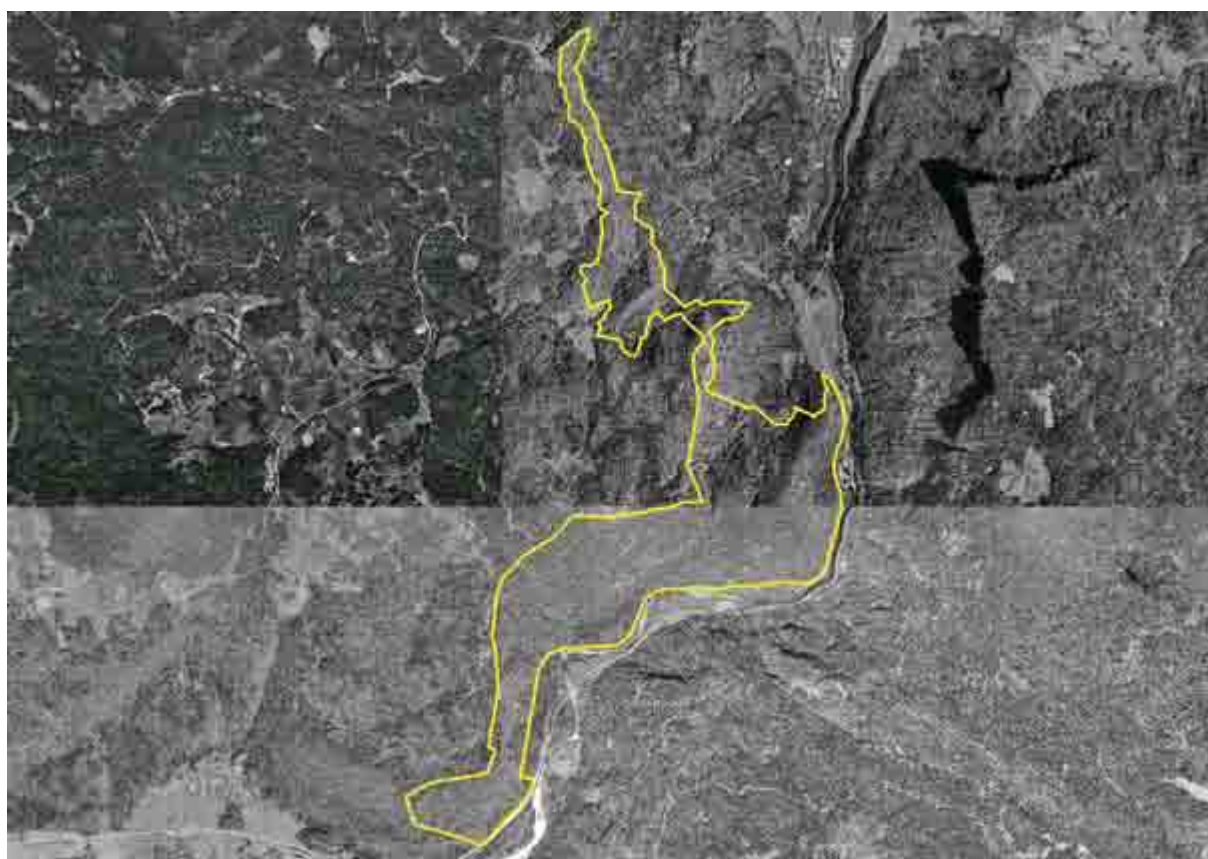
## KOZJANSKO-JOVSI



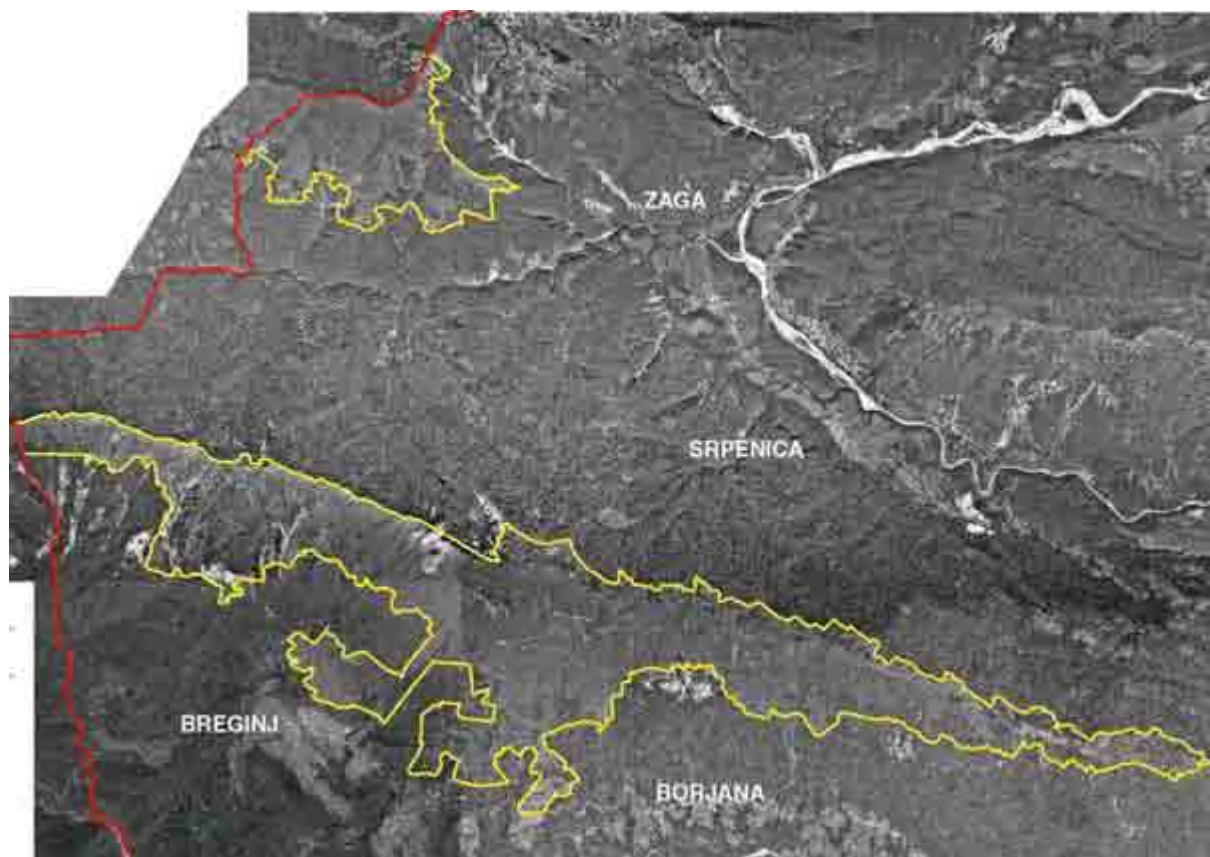
## JELOVICA



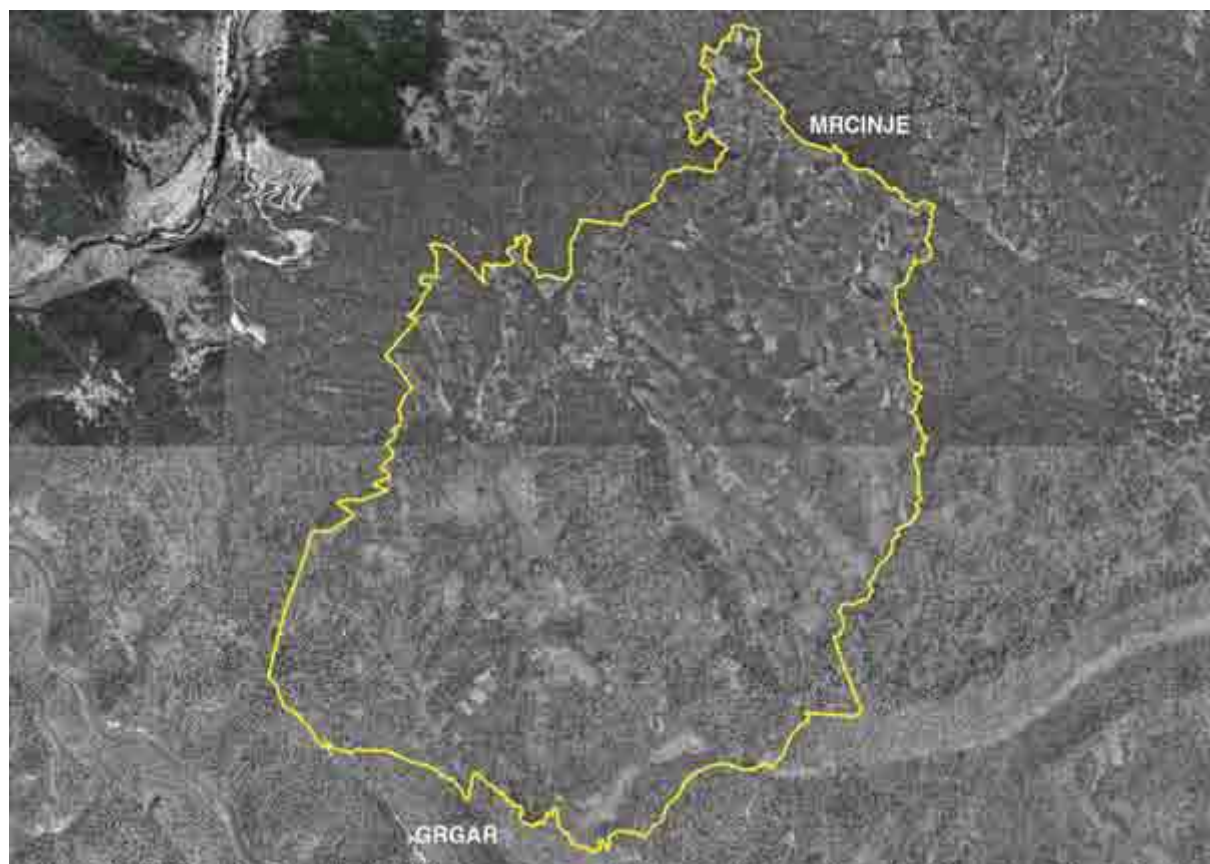
TRIGLAVSKI NARODNI PARK – razširitve območja



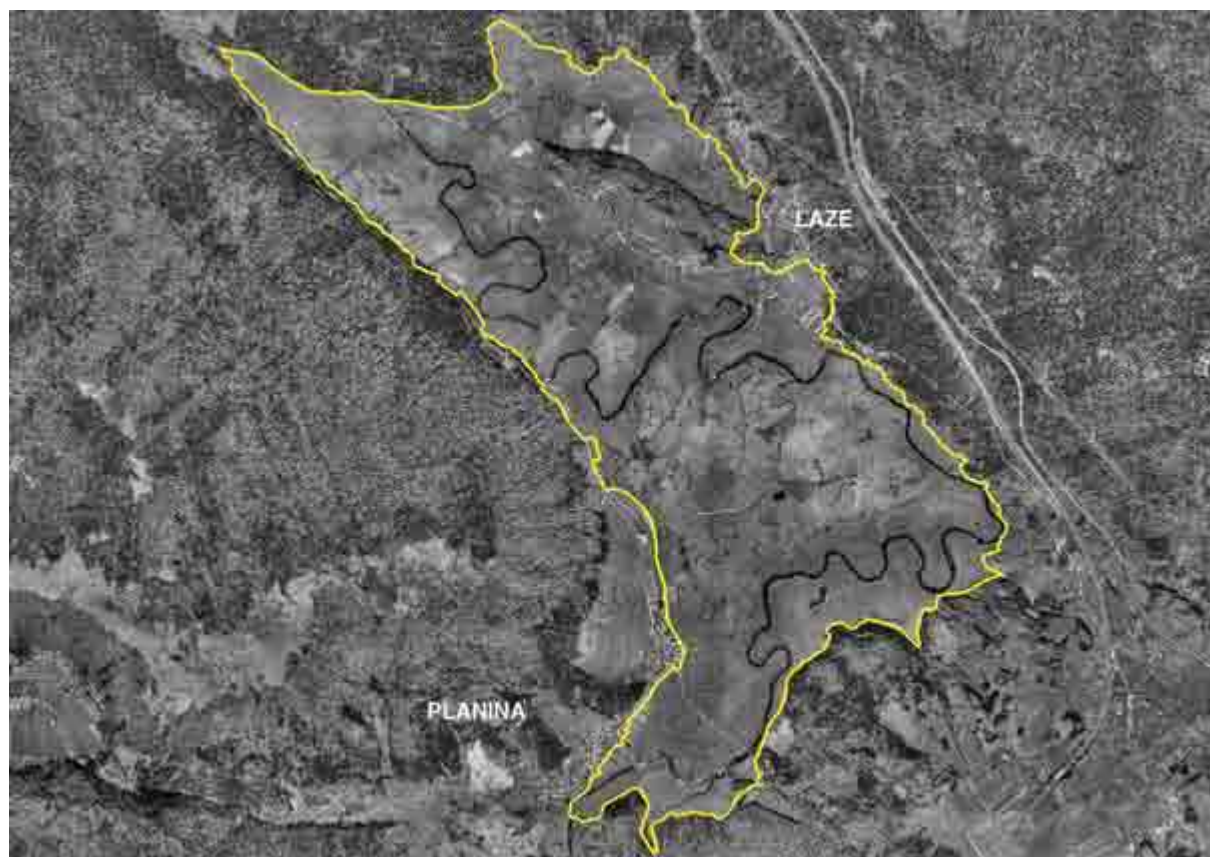
## BREGINJSKI STOL-PLANJA



## BANJŠICE



## PLANINSKO POLJE

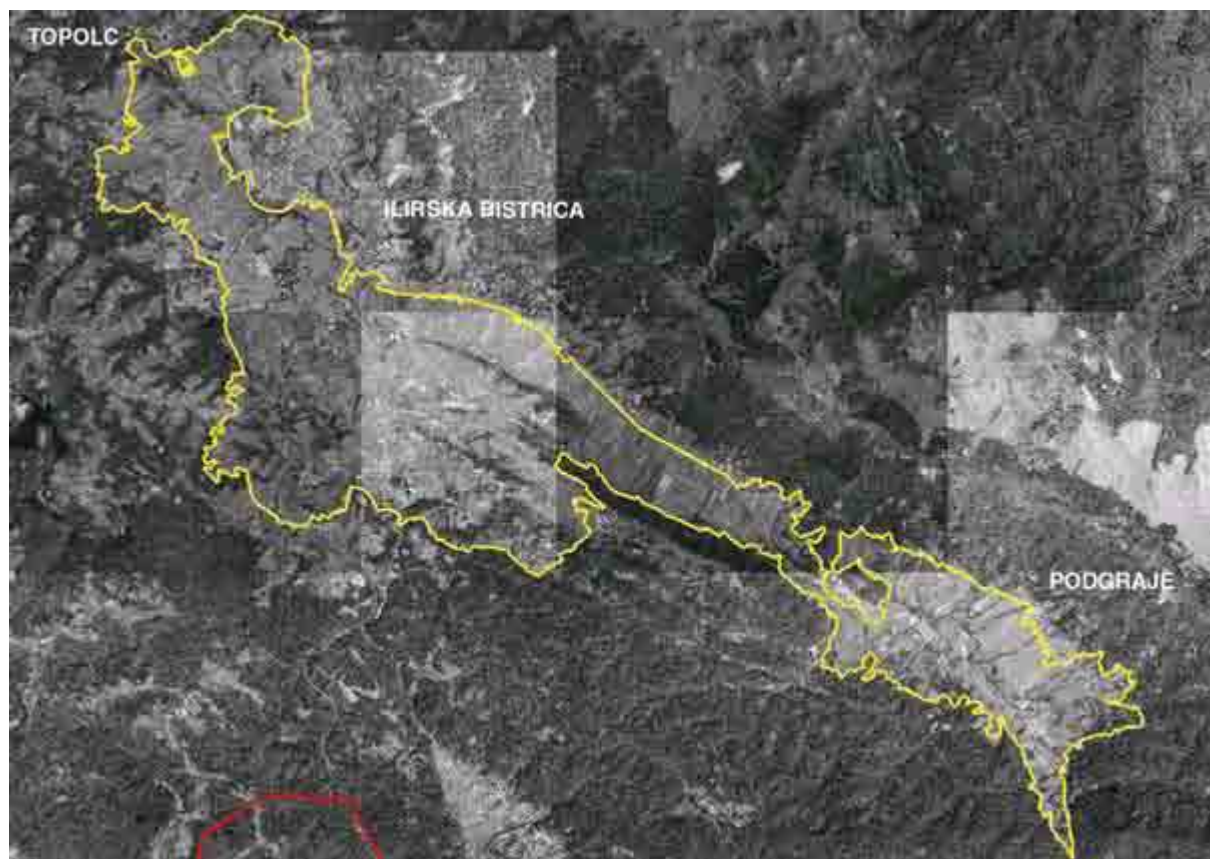


## POREČJE NANOŠČICE





## DOLINA REKE



## ŠKOCJANSKI ZATOK



## SEČOVELJSKE SOLINE

