

# MONITORING POPULACIJ IZBRANIH VRST PTIC

2. vmesno poročilo



## **Rezultati Zimskega štetja vodnih ptic 2009, rezultati popisov preleta ujed v jesenski sezoni 2008**

Ljubljana, marec 2009

Naročnik:

Ministrstvo za okolje in prostor  
Dunajska cesta 48  
1001 Ljubljana

Izvajalec:

DOPPS  
Tržaška 2  
1001 Ljubljana

Odgovorna oseba izvajalca:

Borut Rubinić

Odgovorna oseba naročnika:

Andrej Bibič

Poročilo izdelali:

Luka Božič (Zimsko štetje vodnih ptic)  
Borut Rubinić (beloglavi jastreb)

Seznam prejemnikov:

MOP	5 x
DOPPS	1 x

Obseg:

35 strani  
Priloge 1,2 in 3

Datum izdelave:

31.3.2009

## KAZALO

<b>A</b>	<b>Rezultati Zimskega štetja vodnih ptic 2009</b> .....	<b>4</b>
<b>1.</b>	<b>UVOD</b> .....	<b>4</b>
<b>2.</b>	<b>METODA IN VREMENSKE RAZMERE V ČASU ŠTETJA</b> .....	<b>4</b>
<b>2.1.</b>	<b>Metoda</b> .....	<b>4</b>
<b>2.2.</b>	<b>Vreme</b> .....	<b>4</b>
<b>2.3.</b>	<b>Zaledenelost vodnih površin</b> .....	<b>5</b>
<b>3.</b>	<b>REZULTATI</b> .....	<b>5</b>
<b>3.1.</b>	<b>Pokritost ozemlja Slovenije</b> .....	<b>5</b>
<b>3.2.</b>	<b>Ptice</b> .....	<b>10</b>
<b>4.</b>	<b>KOMENTAR</b> .....	<b>12</b>
<b>5.</b>	<b>LITERATURA</b> .....	<b>13</b>
	<b>PRILOGA 1</b> .....	<b>14</b>
	<b>PRILOGA 2</b> .....	<b>15</b>
	<b>PRILOGA 3</b> .....	<b>18</b>
<b>B</b>	<b>Rezultati popisov preleta ujed v jesenski sezoni 2008</b> .....	<b>30</b>
<b>6.</b>	<b>Beloglavi jastreb <i>Gyps fulvus</i></b> .....	<b>30</b>

# A Rezultati Zimskega štetja vodnih ptic 2009

## 1. UVOD

Januarsko štetje vodnih ptic (IWC) poteka v Sloveniji od leta 1988, leta 1997 pa je bilo prvič zastavljeno kot celovit, koordiniran in standardiziran popis vodnih ptic na ozemlju celotne Slovenije (ŠTUMBERGER 1997). Od takrat naprej štetje pokriva vse večje reke, celotno Obalo in večino pomembnejših stoječih vodnih teles v državi (ŠTUMBERGER 1997, 1998, 1999, 2000, 2001, 2002 & 2005, BOŽIČ 2005, 2006, 2007 & 2008). K temu sta pripomogla predvsem dobra organizacija in veliko število sodelujočih prostovoljnih popisovalcev. V poročilu so predstavljeni rezultati januarskega štetja vodnih ptic leta 2009.

## 2. METODA IN VREMENSKE RAZMERE V ČASU ŠTETJA

### 2.1. Metoda

Januarsko štetje vodnih ptic je leta 2009 potekalo 17. in 18. januarja. Organizacija, potek, uporabljena metoda štetja in popisni obrazci so bili takšni kot leta 1997 (ŠTUMBERGER 1997). Za organizacijo popisovalcev na osmih števnih območjih so bili zadolženi lokalni koordinatorji. Pri obdelavi in predstavitvi rezultatov smo upoštevali tudi nekatere podatke zbrani izven organiziranega štetja, vendar največ teden dni pred ali po koncu tedna, predvidenega za štetje. Kormorane *Phalacrocorax carbo*, z izjemo števnih območij Notranjske in Primorske ter reke Kolpe, smo sistematično šteli na znanih in domnevnih skupinskih prenočiščih, prav tako tudi galebe Laridae na števnem območju Drave in velike bele čaplje na Ljubljani. Na števnem območju Drave smo na prenočiščih šteli tudi pritlikave kormorane *P. pygmaeus*, na Obali pa vranjke *P. aristotelis* pri Debelem rtiču. Mokože *Rallus aquaticus* smo na ptujskih studenčnicah, potoku Črnc, in še nekaterih manjših lokalitetah šteli s pomočjo predvajanja posnetka oglašanja. Metoda je podrobneje opisana v BOŽIČ (2002). V štetje so bile tako kot vsako leto vključene vrste iz naslednjih skupin ptic: slapniki Gaviidae, ponirki Podicipedidae, kormorani Phalacrocoracidae, čaplje Ardeidae, plovci Anatidae, turalice Rallidae, pobrežniki Charadriiformes ter belorepec *Haliaeetus albicilla*, vodomec *Alcedo atthis* in povodni kos *Cinclus cinclus*.

Razdelitev na odseke, lokalitete in enote za predstavitev rezultatov je takšna, kot je bila opredeljena v poročilu za obdobje 2002-2008 (DOPPS 2008).

### 2.2. Vreme

Značilnost januarja 2009 so bile nizke temperature, ki so bile v večjem delu Slovenije pod dolgoletnim povprečjem, decembra 2008 pa je bila temperatura povsod nad dolgoletnim povprečjem. Decembra 2008 je bilo v notranjosti hladnih le nekaj zadnjih dni v mesecu. Izrazito hladna je bila prva polovica januarja, medtem ko je bila druga polovica toplejša od povprečja. Najnižje temperature, ki so v notranjosti povsod presegle  $-10^{\circ}\text{C}$ , na Obali in Primorskem pa  $-5^{\circ}\text{C}$ , so v večini krajev nižinskega sveta izmerili med 9. in 12. januarjem. Najvišje temperature, večinoma med 9 in  $13^{\circ}\text{C}$ , so izmerili med 18. in 20. januarjem, torej prav v času štetja. Odklon od povprečne temperature zraka v januarju je bil v večjem delu Slovenije do  $-1^{\circ}\text{C}$ , v prvi polovici meseca pa ponekod tudi več kot  $-5^{\circ}\text{C}$ . Dolgoletno povpreče padavin je bilo decembra preseženo povsod po državi, januarja pa povsod razen

jugozahodne in dela severozahodne Slovenije. Decembra je bil največji presežek v severni Sloveniji (do 3,3-kratna količina padavin), januarja pa v delu severovzhodne Slovenije (do 2,5-kratna količina padavin). V SV Sloveniji je bil januar 2009 eden najbolj namočenih doslej. Padavine so bile v notranjosti Slovenije decembra 2008 večinoma v obliki dežja, januarja pa snega. Januarja ni bilo snežne odeje samo na Obali in Goriškem. Pretoki rek so bili decembra povsod večji kot v dolgoletnem primerjalnem obdobju, najbolj izrazito v zahodni in osrednji Sloveniji (do 3-krat večji od povprečja). V SV delu države, kjer je bila vodnatost manjša, so bili pretoki še vedno do 50 % večji kot navadno v decembru. Nekatere reke v zahodni, osrednji in južni Sloveniji so poplavljalje. Srednji mesečni pretoki rek so bili v prvi polovici januarja majhni, po 18. januarju pa so se zaradi taljenja snega povečali. Dne 17.1. je bilo na Primorskem delno jasno z zmerno oblačnostjo, drugod se je po nižinah večji del dneva zadrževala megla ali nizka oblačnost, ki je zlasti v jutranjih urah ponekod močno ovirala štetje. Najvišje dnevne temperature so bile od -2 do 4°C, na Primorskem od 8 do 11°C. 18.1. je prevladovalo oblačno vreme, v osrednji, južni in zahodni Sloveniji je ponekod občasno deževalo. (ARSO 2008 & 2009).

### **2.3. Zaledenelost vodnih površin**

V času štetja je bila večina odsekov na rekah nezaledenelih. Zaledeneli so bili deli Alpske Drave (nekateri v celoti, večina 1/4), deli Panonske Drave (nekateri 1/2, večina 1/4), zgornji del Meže (do 1/2), deli Dravinje (do 3/4), večji del Pesnice (zgornji del v celoti, drugod do 3/4), zgornji del Ščavnice (do 3/4), zgornji del Ledave (do 3/4), nekateri odseki zgornjega dela Savinje in zgornje Save (do 1/4), Sotla (do 3/4), nekateri odseki spodnjega dela Kolpe (do 1/2) in skrajni zgornji del Idrijce (1/4). Na Panonski Dravi sta bila v celoti zaledenela akumulacija Melje in zgornji del dovodnega kanala HE Zlatoličje. Delno zaledenele so bile naslednje akumulacije na rekah: Ptujsko jezero (3/4), Ormoško jezero (3/4), HE Moste (1/2), Trbojsko jezero (3/4) in Zbiljsko jezero (1/4). Rečne akumulacije Gajševsko jezero, Ledavsko jezero ter Klivnik in Mola so bile zaledenele v celoti. Med pomembnejšimi stoječimi vodami so bili delno zaledeneli Blejsko jezero (1/2), zadrževalnik Vogršček (1/4) ter gramoznici Vrbina in Stari grad (3/4). Šaleška jezera, Bohinjsko in Cerknjsko jezero so bili zaledeneli skoraj v celoti (>95%), jezera v Pesniški dolini, Žovneško in Kočevsko (Rudniško) jezero pa v celoti. Ribniki in gramoznice na Dravskem in Ptujskem polju so bili brez izjeme zaledeneli v celoti. Redke gramoznice v Pomurju so bile zaledenele 3/4 ali več, velika večina pa v celoti. Podobno je bilo tudi s stoječimi vodami na območju Savske ravnin in spodnjega Posavja. Stojeca vodna telesa in nekateri manjši potoki so bili delno zaledeneli tudi na Primorskem (do 3/4), na Obali pa je bil 1/4 zaledenel samo sladkovodni del Škocjanskega zatoka.

## **3. REZULTATI**

### **3.1. Pokritost ozemlja Slovenije**

Leta 2009 je v januarskem štetju vodnih ptic sodelovalo 228 prostovoljnih popisovalcev (priloga 1). Štetje je bilo opravljeno na vseh 97 odsekih za predstavitev rezultatov. Skupna dolžina popisanih delov na rekah je 1443,2 km od skupno 1682,3 km, kar je 85,8 % celotne dolžine rek vključenih v popis (pregledno tabela 1, podrobno priloga 2). Poleg tega smo pregledali tudi 203 lokalitete (146 stoječih voda in 57 potokov), od skupno 267 (tabela 2). S tem je bila v letu 2009 dosežena največja pokritost vodnih teles v dosedaj opravljenih januarskih štetjih vodnih ptic na ozemlju Slovenije. Štetje smo leta 2009 po večletnem

premoru opravili tudi na nekaterih delih na Sotli, Mirni in Reki. Popisne odseke, pregledane v šteju leta 2009 prikazuje slika 1, distribucijo pregledanih lokalitet pa slika 2.

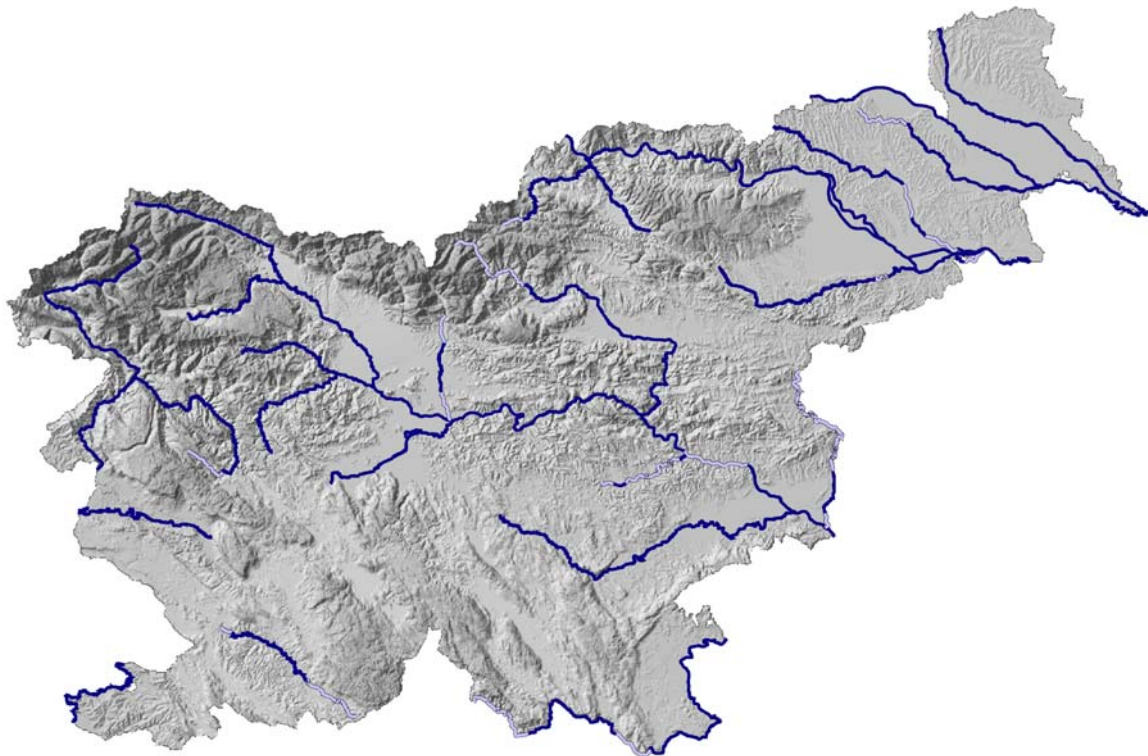
**Tabela 1:** Število pregledanih odsekov in njihova skupna dolžina na števnih območjih in posameznih rečnih vodnih telesih v januarjem številu vodnih ptic (IWC) leta 2009 v Sloveniji.

ŠTEVNO OBMOČJE	VODNO TELO	ŠT. ODSEKOV	DOLŽINA (km)	PREGLEDANO 2009	
				dol (km)	%
Mura	Mura	6	92.8	92.8	100.0
Mura	Ščavnica	3	59.1	42.0	71.1
Mura	Ledava	5	68.3	68.3	100.0
<b>Mura</b>		<b>14</b>	<b>220.2</b>	<b>203.1</b>	<b>92.3</b>
Drava	Drava - Alpe	4	60.4	60.4	100.0
Drava	Meža & Mislinja	2	59.1	54.0	91.4
Drava	Drava - panonska	10	125.7	120.0	95.5
Drava	Dravinja	5	63.3	59.4	93.9
Drava	Pesnica	6	66.0	49.8	75.4
<b>Drava</b>		<b>27</b>	<b>374.4</b>	<b>343.6</b>	<b>91.8</b>
Savinja	Savinja	5	94.5	69.1	73.1
<b>Savinja</b>		<b>5</b>	<b>94.5</b>	<b>69.1</b>	<b>73.1</b>
Zgornja Sava	zgornja Sava	5	100.1	100.1	100.0
Zgornja Sava	srednja Sava	6	64.5	64.5	100.0
Zgornja Sava	Sora	3	73.8	73.8	100.0
Zgornja Sava	Kamniška Bistrica	1	26.6	12.4	46.6
Zgornja Sava	Ljubljana	4	43.9	43.9	100.0
<b>Zgornja Sava</b>		<b>19</b>	<b>309.0</b>	<b>294.7</b>	<b>95.4</b>
Spodnja Sava	Sava - soteska	1	29.9	29.9	100.0
Spodnja Sava	spodnja Sava	5	58.9	43.3	73.6
Spodnja Sava	Mirna	1	27.5	4.9	17.8
Spodnja Sava	Krka	5	96.2	96.2	100.0
Spodnja Sava	Sotla	3	60.1	10.7	17.8
<b>Spodnja Sava</b>		<b>15</b>	<b>272.7</b>	<b>185.0</b>	<b>67.8</b>
Kolpa	Kolpa	4	118.0	86.8	73.5
<b>Kolpa</b>		<b>4</b>	<b>118.0</b>		
Notranjska & Primorska	Soča	4	95.7	95.7	100.0
Notranjska & Primorska	Idrijca	1	59.4	47.9	80.6
Notranjska & Primorska	Vipava	2	45.3	45.3	100.0
Notranjska & Primorska	Reka	2	50.5	29.4	58.2
<b>Notranjska &amp; Primorska</b>		<b>9</b>	<b>250.9</b>	<b>218.3</b>	<b>87.0</b>
Obala	Obala	4	42.6	42.6	100.0
<b>Obala</b>		<b>4</b>	<b>42.6</b>	<b>42.6</b>	<b>100.0</b>
<b>Slovenija</b>		<b>97</b>	<b>1682.3</b>	<b>1443.2</b>	<b>85.8</b>

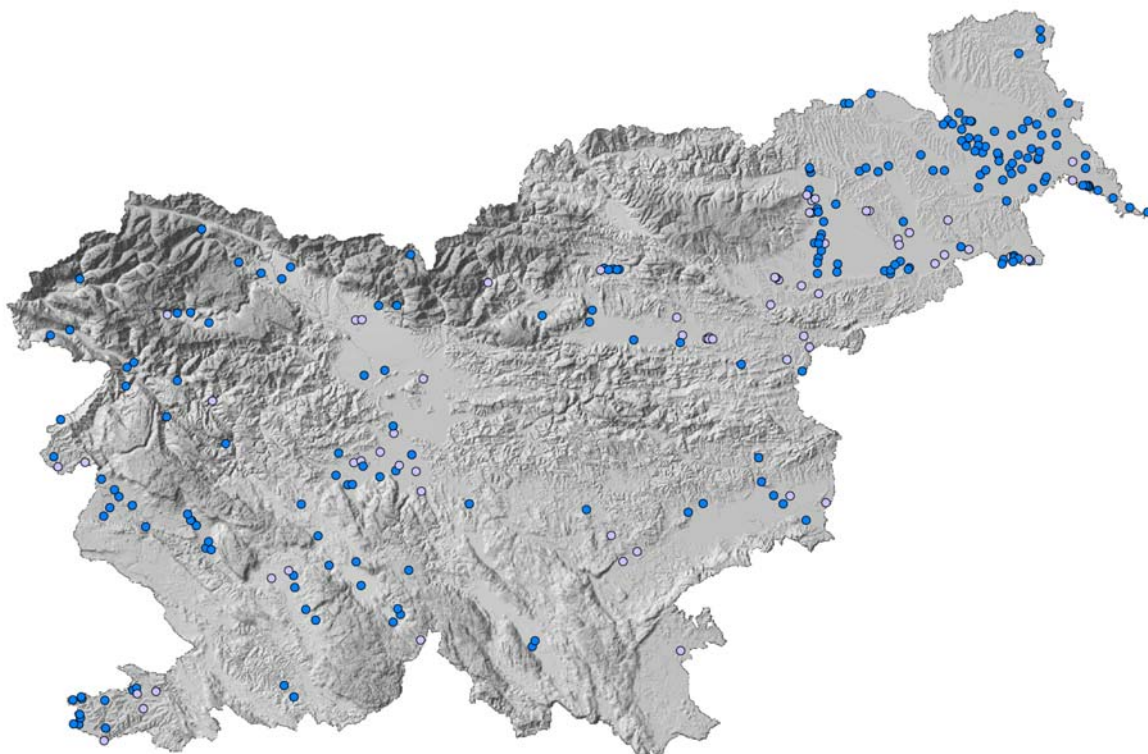
**Tabela 2:** Število pregledanih lokalitet na števnih območjih in posameznih enotah v januarškem štetju vodnih ptic (IWC) leta 2009 v Sloveniji.

ŠTEVNO OBMOČJE	ENOTA	ŠT. LOKALITET	PREGL. 2009
Mura	Murska ravan	70	68
<b>Mura</b>		<b>70</b>	<b>68</b>
Drava	Dravsko in Ptujsko polje	44	26
Drava	zadrževalnik Medvedce	1	1
Drava	Pesniška jezera	4	4
Drava	Drava in Dravinja	14	8
<b>Drava</b>		<b>63</b>	<b>39</b>
Savinja	Saleska jezera	6	5
Savinja	Savinja razno	11	5
Savinja	Savinja	2	1
<b>Savinja</b>		<b>19</b>	<b>11</b>
Zgornja Sava	Ljubljansko barje	17	10
Zgornja Sava	Savska ravan	10	7
Zgornja Sava	Bohinjsko jezero	1	1
Zgornja Sava	Blejsko jezero	1	1
Zgornja Sava	zgornja Sava	5	4
<b>Zgornja Sava</b>		<b>34</b>	<b>23</b>
Spodnja Sava	Krska ravan	9	7
Spodnja Sava	Krka	4	1
Spodnja Sava	Vonarsko jezero	4	1
<b>Spodnja Sava</b>		<b>17</b>	<b>9</b>
Kolpa	Kolpa razno	3	2
<b>Kolpa</b>		<b>3</b>	<b>2</b>
Notranjska & Primorska	Cerkniško polje	1	1
Notranjska & Primorska	Notranjska	15	12
Notranjska & Primorska	Vipavska dolina	14	14
Notranjska & Primorska	zadrževalnika Klivnik in Molja	2	2
Notranjska & Primorska	Soča in Idrijca	14	11
<b>Notranjska &amp; Primorska</b>		<b>46</b>	<b>40</b>
Obala	Sečoveljske soline	4	4
Obala	Strunjanske soline	2	2
Obala	Škocjanski zatok	2	2
Obala	Obala razno (zaledje)	7	3
<b>Obala</b>		<b>15</b>	<b>11</b>
<b>Slovenija</b>		<b>267</b>	<b>203</b>





**Slika 1:** Popisni odseki januarskega štetja vodnih ptic (IWC) na rekah v Sloveniji leta 2009; temno modre črte označujejo pregledane, svetlo modre pa nepregledane odseke.



**Slika 2:** Lokalitete januarskega štetja vodnih ptic (IWC) v Sloveniji leta 2009; temno modri krogi označujejo pregledane, svetlo modri pa nepregledane lokalitete.

### 3.2. Ptice

Skupaj smo prešteli 54.428 vodnih ptic, ki so pripadale 68 vrstam. Poleg tega smo zabeležili še en takson in sicer križanca. To je peto najvišje število vodnih ptic in drugo najvišje število vrst prešteti v januarjem številu vodnih ptic v Sloveniji od leta 1997. Tako kot vsa leta prej smo tudi leta 2009 največje število vodnih ptic prešteli na števnem območju reke Drave in sicer 23.240. To je 43,5 % vseh vodnih ptic prešteti v Sloveniji. Leta 2009 ni število vodnih ptic na nobenem drugem števnem območju presežlo 10.000 osebkov, število 5000 osebkov pa je bilo preseženo na števnih območjih Obale (8296 os.; 15,5 % vseh vodnih ptic) in Zgornje Save (7032 os.; 13,2 % vseh vodnih ptic). Mlakarica *Anas platyrhynchos* je bila v številu leta 2009, tako kot v vseh prejšnjih štetjih, daleč najštevilnejša vrsta (20.250 os.; 37,9 % vseh vodnih ptic). Po številu prešteti osebkov sledijo liska *Fulica atra* (6312 os.; 11,8 % vseh vodnih ptic), kormoran (4749 os.; 8,9 % vseh vodnih ptic), rumenonogi galeb *Larus michahellis* (4091 os.; 7,7 % vseh vodnih ptic) in rečni galeb *Larus ridibundus* (4038 os.; 7,6 % vseh vodnih ptic). Te vrste so bile med petimi najštevilnejšimi že leta 2008, vendar v nekoliko drugačnem vrstnem redu. Število 1000 prešteti osebkov so presežli še mali ponirek *Tachybaptus ruficollis*, labod grbec *Cygnus olor*, kreheljc *Anas crecca*, čopasta črnica *Aythya fuligula* in zvonec *Bucephala clangula*. Rezultati januarjega štetja vodnih ptic leta 2009 po shemi razdelitve na osem števnih območij (BOŽIČ 2007 & 2008) so predstavljeni v tabeli 3. V prilogi 3 so rezultati predstavljeni po posameznih odsekih, enotah nastalih z združevanjem lokalitet in samostojnih, izstopajočih lokalitetah, kot je bilo opredeljeno v nalogi iz leta 2008 (DOPPS 2008).

**Tabela 3:** Rezultati januarjega štetja vodnih ptic (IWC) leta 2009 po števnih območjih (1 – Mura, 2 – Drava, 3 – Savinja, 4 – Zgornja Sava, 5 – Spodnja Sava, 6 – Notranjska & Primorska, 7 – Obala).

EURING	Vrsta	1	2	3	4	5	6	7	8	Skupaj
00020	rdečegrli slapnik <i>Gavia stellata</i>								1	1
00030	polarni slapnik <i>Gavia arctica</i>								77	77
00070	mali ponirek <i>Tachybaptus ruficollis</i>	70	355	20	301	212	53	86	148	1,245
00090	čopasti ponirek <i>Podiceps cristatus</i>	2	48	9	28	16		3	126	232
00100	rjavovrati ponirek <i>Podiceps grisegena</i>		1			3			2	6
00120	črnovrati ponirek <i>Podiceps nigricollis</i>				2	2			46	50
00720	kormoran <i>Phalacrocorax carbo</i>	414	2,571	410	321	531	123	155	224	4,749
00800	vranjek <i>Phalacrocorax aristotelis</i>								99	99
00820	pritlikavi kormoran <i>Phalacrocorax pygmaeus</i>	4	376							380
00950	bobnarica <i>Botaurus stellaris</i>		1	1	1				3	6
01110	kravja čaplja <i>Bubulcus ibis</i>							5		5
01190	mala bela čaplja <i>Egretta garzetta</i>								122	122
01210	velika bela čaplja <i>Egretta alba</i>	113	118		21	34	1	24	29	340
01220	siva čaplja <i>Ardea cinerea</i>	105	215	52	212	107	12	158	74	935
01340	bela štoklja <i>Ciconia ciconia</i>		1							1
01520	labod grbec <i>Cygnus olor</i>	364	642	125	224	265	6	17	10	1,653
01540	labod pevec <i>Cygnus cygnus</i>		2							2
01570	njivska gos <i>Anser fabalis</i>	5	72			2				79
01590	beločela gos <i>Anser albifrons</i>		571							571
01610	siva gos <i>Anser anser</i>		1		1			1	4	7
01670	belolična gos <i>Branta leucopsis</i>		1							1
01730	duplinska kozarka <i>Tadorna tadorna</i>								16	16
01750	moškatna bleščavka <i>Cairina moschata</i>		1	8						9
01780	mandarinka <i>Aix galericulata</i>				1					1

se nadaljuje...

...nadaljevanje tabele 3

EURING	Vrsta	1	2	3	4	5	6	7	8	Skupaj
01790	žvižgavka <i>Anas penelope</i>	8	152	4	11	3	2		244	424
01820	konopnica <i>Anas strepera</i>		36	1	11	8	3		59	118
01840	kreheljc <i>Anas crecca</i>	295	821	33	10	100	39	3	659	1,960
01860	mlakarica <i>Anas platyrhynchos</i>	3,022	7,183	1,269	4,378	1,701	612	1,142	943	20,250
01890	dolgorepa rasa <i>Anas acuta</i>		2							2
01910	reglja <i>Anas querquedula</i>				2					2
01940	rasa žličarica <i>Anas clypeata</i>				2			1	76	79
01980	sivka <i>Aythya ferina</i>	18	420	10	34	80		2	3	567
02020	kostanjevka <i>Aythya nyroca</i>				1	5				6
02030	čopasta črnica <i>Aythya fuligula</i>	2	888	12	240	54	1			1,197
02040	rjavka <i>Aythya marila</i>		8			1				9
02059	<i>Aythya ferina</i> X <i>Aythya nyroca</i>				1					1
02120	zimska rasa <i>Clangula hyemalis</i>				1					1
02130	črna rasa <i>Melanitta nigra</i>		1							1
02150	beloliska <i>Melanitta fusca</i>		7		2				2	11
02180	zvonec <i>Bucephala clangula</i>	35	892	6	28	7	6	15	19	1,008
02200	mali žagar <i>Mergellus albellus</i>	2	46			5		1		54
02210	srednji žagar <i>Mergus serrator</i>				1				73	74
02230	veliki žagar <i>Mergus merganser</i>	29	144	15	207	5		41		441
02430	belorepec <i>Haliaeetus albicilla</i>	2	3			1	2			8
04070	mokož <i>Rallus aquaticus</i>	14	26	4	3	13		4	9	73
04240	zelenonoga tukalica <i>Gallinula chloropus</i>	25	16	27	71	44	8	15	15	221
04290	liska <i>Fulica atra</i>	180	3,460	729	621	634	122	6	560	6,312
04330	žerjav <i>Grus grus</i>		1							1
04770	beločeli deževnik <i>Charadrius alexandrinus</i>								2	2
04860	črna prosenka <i>Pluvialis squatarola</i>								2	2
04930	priba <i>Vanellus vanellus</i>								39	39
05010	mali prodnik <i>Calidris minuta</i>								7	7
05120	spremenljivi prodnik <i>Calidris alpina</i>								12	12
05190	kozica <i>Gallinago gallinago</i>	3	11		16	9		5	14	58
05290	sloka <i>Scolopax rusticola</i>						1		2	3
05410	veliki škurh <i>Numenius arquata</i>	1							18	19
05450	črni martinec <i>Tringa erythropus</i>								1	1
05460	rdečenogi martinec <i>Tringa totanus</i>								4	4
05480	zelenonogi martinec <i>Tringa nebularia</i>								8	8
05530	pikasti martinec <i>Tringa ochropus</i>	33	16							49
05560	mali martinec <i>Actitis hypoleucos</i>	3		1		2			10	16
05750	črnoglavi galeb <i>Larus melanocephalus</i>								3	3
05820	rečni galeb <i>Larus ridibundus</i>	2	1,649	41	17	28		10	2,291	4,038
05900	sivi galeb <i>Larus canus</i>		901	48	1	6		2	20	978
05926	rumenonogi galeb <i>Larus michahellis</i>	6	1,500	4	3	2		397	2,179	4,091
06110	kričava čigra <i>Sterna sandvicensis</i>								22	22
08310	vodomec <i>Alcedo atthis</i>	19	18	8	3	19	1	12	19	99
10500	povodni kos <i>Cinclus cinclus</i>		63	18	256	35		198		570
	<b>Skupaj</b>	<b>4,777</b>	<b>23,242</b>	<b>2,858</b>	<b>7,036</b>	<b>3,939</b>	<b>998</b>	<b>2,310</b>	<b>8,304</b>	<b>53,464</b>

#### 4. KOMENTAR

Leta 2009 smo prvič v januarskem štetju vodnih ptic zabeležili kravjo čapljo *Bubulcus ibis* (Soča – potok Reka, Goriška brda) in belolično gos *Branta leucopsis* (Drava – Maribor). Slednja vrsta je v seznamu ugotovljenih ptic Slovenije uvrščena v kategorijo E (ubežnice). Od redkejših vrst smo zabeležili še laboda pevca *Cygnus cygnus* (drugič v trinajstih letih štetja IWC od 1997), žerjava *Grus grus* (drugič), regljo *Anas querquedula* (tretjič) in črnega martinca *Tringa erythropus* (petič, vendar prvič v zadnjih šestih letih). Zimsko opazovanje reglje predstavlja izjemen podatek, saj gre za izrazito migratorno vrsto, ki je v tem času v Evropi redko zabeležena (SCOTT & ROSE 1996). Leta 2009 smo prešteli največje število kormoranov *Phalacrocorax carbo*, pritlikavih kormoranov *P. pygmaeus*, beločelih gosi *Anser albifrons*, velikih žagarjev *Mergus merganser* in malih martincev *Actitis hypoleucos* v okviru januarskih štetij vodnih ptic doslej. Najnižjega števila nismo leta 2009 zabeležili pri nobeni vrsti. Število prešteti osebkov je bilo glede na številčnost januarske populacije v zadnjih nekaj letih razmeroma majhno pri veliki beli *Egretta alba* in sivi čaplji *Ardea cinerea*. To stanje je podobno kot leta 2006 (zadnje štetje z nizkimi januarskimi temperaturami pred 2009), pripisujemo pa ga prisotnosti snežne odeje v večjem delu države, ki čapljam otežuje prehranjevanje na kmetijskih površinah. Veliko število kormoranov potrjuje tezo, da je številčnost prezimujoče populacije v izrazito mrzlih zimah pri nas precej večja kot v povprečnih oziroma toplih zimah. Razmeroma veliko beločelih gosi na Dravi je verjetno povezano s pojavljanjem velike jate (nekaj tisoč os.), ki je v januarju 2009 prenočevala na akumulaciji Donja Dubrava na hrvaškem delu Drave (*neobjavljeno*). V letošnjem štetju zabeleženo število beločelih gosi presega najnovejši kriterij 1 % panonske zimske populacije za to vrsto, ki je 250 osebkov (DELANY & SCOTT 2006).

Leta 2009 za razliko od nekaj predhodnih let nismo na nobenem števnem območju prešteli največjega in tudi ne najmanjšega števila vodnih ptic v dosedanjih januarskih štetjih. Število najštevilčnejše vrste, mlakarice, je bilo razmeroma majhno, zlasti na števnem območju Drave, saj je bilo število mlakaric leta 2009 tam najmanjše v zadnjih osmih letih. Nekaj je k temu gotovo prispevala zaledenost prklično vseh stoječih vodnih teles, kjer je mlakaric v zimah z višjimi temperaturami sicer kar veliko. Rekordno število kormoranov gre predvsem na račun Drave, kjer se je na spodnjem mejnem delu v času štetja zadrževala velika jata, ki se je prehranjevala na Ormoškem jezeru, prenočevala pa nekje na hrvaškem delu Drave. Skladno s trendom, ki ga opazujemo že od začetka tega desetletja, smo ponovno zabeležili največje število velikih žagarjev. To povečevanje številčnosti je opazno predvsem na račun porasta populacije na števnem območju Zgornje Save, medtem ko je na drugem zelo pomembnem območju, reki Dravi, populacija v zadnjih letih stabilna. Leta 2009 je bilo žagarjev največ na spodnjem delu zgornje Save in zgornjem delu srednje Save, skupno število na števnem območju Zgornje Save pa je bilo najvišje doslej. Poleg tega smo večje število velikih žagarjev zabeležili tudi na Muri in Soči. Za štetje leta 2009 so bila ponovno značilna majhna števila pobrežnikov na Obali, kar opažamo že nekaj let zapored. Zlasti v Sečoveljskih solinah se v zadnjih letih več ne zadržujejo večje jate prib, spremenljivih prodnikov in rdečenogih martincev.

## 5. LITERATURA

- ARSO (2008): Naše okolje. Bilten Agencije RS za okolje 15 (12).
- ARSO (2009): Naše okolje. Bilten Agencije RS za okolje 16 (1).
- BOŽIČ, L. (2002): Zimsko štetje mokožev *Rallus aquaticus* v Sloveniji. – *Acrocephalus* 23 (110-111): 27-33.
- BOŽIČ, L. (2005): Rezultati januarskega štetja vodnih ptic leta 2004 in 2005 v Sloveniji. – *Acrocephalus* 26 (126): 123-137.
- BOŽIČ, L. (2006): Rezultati januarskega štetja vodnih ptic leta 2006 v Sloveniji. – *Acrocephalus* 27 (130-131): 159-169.
- BOŽIČ, L. (2007): Rezultati januarskega štetja vodnih ptic leta 2007 v Sloveniji. – *Acrocephalus* 28 (132): 23-31.
- BOŽIČ, L. (2008): Rezultati januarskega štetja vodnih ptic leta 2008 v Sloveniji. – *Acrocephalus* 29 (136): 39-49.
- DELANY, S. & D. SCOTT (2006): Waterbird population estimates. Fourth Edition. Wetlands International, Wageningen.
- DOPPS (2008): Monitoring populacij izbranih ciljnih vrst ptic. Zimsko štetje vodnih ptic 2002-2008. Končno poročilo. Naročnik: Ministrstvo za okolje in prostor, Ljubljana. 167 pp.
- SCOTT, D.A. & P.M. ROSE (1996): Atlas of Anatidae populations in Africa and Western Eurasia. Wetlands International Publication 41. Wetlands International, Wageningen.
- ŠTUMBERGER, B. (1997): Rezultati štetja vodnih ptic v januarju 1997 v Sloveniji. – *Acrocephalus* 18 (80-81): 29-39.
- ŠTUMBERGER, B. (1998): Rezultati štetja vodnih ptic v januarju 1998 v Sloveniji. – *Acrocephalus* 19 (87-88): 36-48.
- ŠTUMBERGER, B. (1999): Rezultati štetja vodnih ptic v januarju 1999 v Sloveniji. – *Acrocephalus* 20 (92): 6-22.
- ŠTUMBERGER, B. (2000): Rezultati štetja vodnih ptic v januarju 2000 v Sloveniji. – *Acrocephalus* 21 (102-103): 271-274.
- ŠTUMBERGER, B. (2001): Rezultati štetja vodnih ptic v januarju 2001 v Sloveniji. – *Acrocephalus* 22 (108): 171-174.
- ŠTUMBERGER, B. (2002): Rezultati štetja vodnih ptic v januarju 2002 v Sloveniji. – *Acrocephalus* 23 (110-111): 43-47.
- ŠTUMBERGER, B. (2005): Rezultati štetja vodnih ptic v januarju 2003 v Sloveniji. – *Acrocephalus* 26 (125): 99-103.

## PRILOGA 1

Seznam popisovalcev v januarškem štetju vodnih ptic leta 2009

Branko Bakan, Danica Barovič, Ernest Bedič, Johann Brandner, Gregor Domanjko, Franc Ferk, Borut Ficko, Mojca Horvat, Darko Ipša, Igor Kolenko, Franc Kosi, Valika Kuštor, Anton Lejko, Barbara Lešnjek, Kristjan Malačič, Cvetka Marhold, Janez Maroša, Marjan Mauko, Valentina Novak, Christine Pfeifhofer, Hartwig Pfeifhofer, Monika Podgorelec, Ingrid Puhr, Seppi Ringert, Janja Miladinovič, Milan Rus, Gerald Salzer, Willi Stani, Vojko Stolnik, Srečko Tropenauer, Branko Vajndorfer, Marjan Vaupotič, Seppi Wolf, Željko Šalamun, Bernard Zanjkovič (**Mura**), Smiljan Bačani, Tilen Basle, Sara Berce, Dominik Bombek, Luka Božič, Katja Božičko, Franc Bračko, Angelca Fras, Stanko Jamnikar, Franc Janžekovič, Matjaž Kerček, Boris Kočevar, Jure Kočevar, Aleksander Koren, Albin Kunst, Danica Kušter, Katja Logar, Marjan Logar, Iris Petrovič, Alen Ploj, Matjaž Premzl, Tanja Rikanovič, Andreja Slameršek, Virgil Šlaher, Borut Štumberger, Aleš Tomažič, Tadej Trstenjak, Marjan Trup, Martina Trup, Vladka Tucovič, Andrej Valenti, Miroslav Vamberger, Iztok Vreš, Davorin Vrhovnik, David Vujinovič, Gregor Žnidar (**Drava**), Milan Cerar, Matej Gamser, Davorin Gamser, Aleksander Koren, Mojmir Kosi, Miha Kronovšek, Stanka Kronovšek, Renata Mastnak, Jure Novak, Alijana Pivko Kneževič, Boštjan Pokorny, Zdravko Podhraški, Gabrijela Triglav Brežnik, Meta Zaluberšek (**Savinja**), Marjanca Agrež, Katarina Aleš, Mija Bertoncely, Primož Bizjan, Blaž Blažič, Simon Blažič, Henrik Ciglič, Andreja Dremelj, Katica Drndelič, Bojana Fajdiga, Dare Fekonja, Nataša Gorjanc, Janez Grašič, Jurij Hanžel, Vojko Havliček, Alenka Ivačič, Tomaž Jančar, Lara Kastelic, Leon Kebe, Andrej Kelbič, Aleš Klemenčič, Primož Kmecl, Urša Koce, Jure Kočan, Ivan Kogovšek, Jože J. Kozamernik, Boris Kozinc, Rado Legat, Mojca Lovšin, Marjana Mandeljč, Tomaž Mihelič, Tina Mikuš, Sava Osole, Jožef Osredkar, Miha Podlogar, Aleksander Pritekelj, Žiga I. Remec, Tomaž Remžgar, Rok Rozman, Mirko Silan, Dragana Stanojevič, Sergij Stepančič, Jošt Stergaršek, Metka Štok, Tanja Šumrada, Rudolf Tekavčič, Miro Trampuš, Tone Trebar, Tomi Trilar, Toni Urbas, Zlata Vahčič, Barbara Vidmar, Jani Vidmar, Stanko Zima, Miha Žnidaršič (**Zg. Sava**) Jadranka Ajkovič, Janez Božič, Majda Bračika, Branko Brečko, Matjaž Cizel, Vito Cizel, Angela Čuk, Zdravko Čuk, Ivan Esenko, Jolanda Gobec, Marjan Gobec, Maja Haler, Andrej Hudoklin, David Kapš, Marinka Kastelic, Dušan Klenovšek, Luka Krajnc, Marjan Kumelj, Joaquin Lopez, Valentina Mavrič Klenovšek, Petra Mohar, Rudi Omahen, Hrvoje Teo Oršanič, Martina Peterlin Urbanč, Zdravko Podhraški, Terezija Potočar, Katarina Požun Brinovec, Robert Rožaj, Dragana Stanojevič, Pavel Šet, Jani Vidmar, Branimir Vodopivec, Milena Vranetič, Franci Vranetič, Saša Žinko (**Sp. Sava**), Laura Javoršek, Andrej Kelbič, Urša Koce, Katarina Konda, Primož Pahor, Borut Rubinič, Jana Sokolič, Tanja Šumrada (**Kolpa**), Andrej Berce, Jože Berce, Tomaž Berce, Darjo Bon, Dejan Bordjan, Marjeta Cvetko, Igor Dakskobler, Vid Dakskobler, Milan Fakin, Andrej Figelj, Jernej Figelj, Martin Gerlič, Peter Grošelj, Ajda Hain, Tomaž Hain, Tjaš Jarc, Ivan Kljun, Mika Kocjančič, Gašper Kodele, Dean Kovač, Matej Kovačič, Albert Kravanja, Zvonko Kravanja, Peter Krečič, Borut Kumar, Bogdan Lipovšek, Sonja Marušič, Jurij Mikuletič, Nevenka Pfajfar, Slavko Polak, Miran Pregelj, Aljaž Rijavec, Jasmina Rijavec, Ajda Rudolf, Erik Šinigoj, Viljana Šiškovič, Anže Škoberne, Drago Telič, Gregor Torkar, Marko Trošt, Tomaž Velikonja, Polonca Voglar, Martin Završnik (**Notranjska & Primorska**), Igor Brajnik, Krajinski park Sečoveljske soline, Borut Mozetič, Sandi Rožnik, Borut Rubinič, Iztok Škornik, Dušan Šuštaršič, Peter Trontelj, Al Vrezec, Enej Vrezec, Petra Vrh Vrezec (**Obala**).

## PRILOGA 2

**Tabela 4:** Dolžina in odstotek pregledanega dela posameznih odsekov na števnih območjih in posameznih rečnih vodnih telesih v januarjem številu vodnih ptic (IWC) leta 2009 v Sloveniji.

ŠTEVNO OBMOČJE	VODNO TELO	ODSEK MOP	DOLŽINA (km)	2008	%
Mura	Mura	Mura 1	11.1	11.1	100.0
		Mura 2	23.6	23.6	100.0
		Mura 3	13.0	13.0	100.0
		Mura 4	12.8	12.8	100.0
		Mura 5	11.7	11.7	100.0
		Mura 6	20.5	20.5	100.0
				<b>92.8</b>	<b>92.8</b>
Mura	Ščavnica	Ščavnica 1	39.3	22.2	56.5
		Ščavnica 2	1.4	1.4	100.0
		Ščavnica 3	18.4	18.4	100.0
			<b>59.1</b>	<b>42.0</b>	<b>71.1</b>
Mura	Ledava	Ledava 1	9.3	9.3	100.0
		Ledava 2	1.8	1.8	100.0
		Ledava 3	17.5	17.5	100.0
		Ledava 4	24.3	24.3	100.0
		Ledava 5	15.4	15.4	100.0
			<b>68.3</b>	<b>68.3</b>	<b>100.0</b>
		<b>220.2</b>	<b>203.1</b>	<b>92.3</b>	
Drava	Drava - Alpe	Drava - Alpe 1	14.9	14.9	100.0
		Drava - Alpe 2	1.3	1.3	100.0
		Drava - Alpe 3	16.4	16.4	100.0
		Drava - Alpe 4	27.7	27.7	100.0
			<b>60.4</b>	<b>60.4</b>	<b>100.0</b>
Drava	Meža & Mislinja	Meža	35.7	30.6	85.7
		Mislinja	23.4	23.4	100.0
			<b>59.1</b>	<b>54.0</b>	<b>91.4</b>
Drava	Drava - panonska	Drava 1	8.8	8.8	100.0
		Drava 2	6.9	6.9	100.0
		Drava 3	24.9	24.9	100.0
		Drava 4	6.8	6.8	100.0
		Drava 5	14.0	14.0	100.0
		Drava 6	8.8	3.1	35.2
		Drava 7	5.3	5.3	100.0
		Drava 8	10.2	10.2	100.0
		Drava 9	23.2	23.2	100.0
		Drava 10	16.8	16.8	100.0
			<b>125.7</b>	<b>120.0</b>	<b>95.5</b>
Drava	Dravinja	Dravinja 1	9.5	9.5	100.0
		Dravinja 2	23.7	23.7	100.0
		Dravinja 3	11.8	11.8	100.0
		Dravinja 4	14.8	10.8	73.2
		Dravinja 5	3.6	3.6	100.0
			<b>63.3</b>	<b>59.4</b>	<b>93.9</b>
Drava	Pesnica	Pesnica 1	18.7	18.7	100.0
		Pesnica 2	1.8	1.8	100.0
		Pesnica 3	12.8	12.8	100.0
		Pesnica 4	14.1	6.4	45.3
		Pesnica 5	8.7	3.2	36.9
		Pesnica 6	10.0	6.9	69.2

...nadaljevanje tabele 4

ŠTEVNO OBMOČJE	VODNO TELO	ODSEK MOP	DOLŽINA (km)	2008	%
			<b>66.0</b>	<b>49.8</b>	<b>75.4</b>
			<b>374.4</b>	<b>343.6</b>	<b>91.8</b>
Savinja	Savinja	Savinja 1	25.3	0.0	0.0
		Savinja 2	20.1	20.1	100.0
		Savinja 3	22.1	22.1	100.0
		Savinja 4	2.1	2.1	100.0
		Savinja 5	24.8	24.8	100.0
			<b>94.5</b>	<b>69.1</b>	<b>73.1</b>
			<b>94.5</b>	<b>69.1</b>	<b>73.1</b>
Zgornja Sava	zgornja Sava	zgornja Sava 1	30.8	30.8	100.0
		zgornja Sava 2	4.6	4.6	100.0
		zgornja Sava 3	11.0	11.0	100.0
		zgornja Sava 4	21.4	21.4	100.0
		Sava Bohinjka	32.4	32.4	100.0
			<b>100.1</b>	<b>100.1</b>	<b>100.0</b>
Zgornja Sava	srednja Sava	srednja Sava 1	3.6	3.6	100.0
		srednja Sava 2	10.5	10.5	100.0
		srednja Sava 3	2.5	2.5	100.0
		srednja Sava 4	2.8	2.8	100.0
		srednja Sava 5	18.1	18.1	100.0
		srednja Sava 6	26.9	26.9	100.0
			<b>64.5</b>	<b>64.5</b>	<b>100.0</b>
Zgornja Sava	Sora	Sora	9.3	9.3	100.0
		Selška sora	29.2	29.2	100.0
		Poljanska Sora	35.2	35.2	100.0
			<b>73.8</b>	<b>73.8</b>	<b>100.0</b>
Zgornja Sava	Kamniška Bistrica	Kamn. Bistrica	26.6	12.4	46.6
			<b>26.6</b>	<b>12.4</b>	<b>46.6</b>
Zgornja Sava	Ljubljana	Ljubljana 1	2.7	2.7	100.0
		Ljubljana 2	19.1	19.1	100.0
		Ljubljana 3	12.2	12.2	100.0
		Ljubljana 4	10.0	10.0	100.0
			<b>43.9</b>	<b>43.9</b>	<b>100.0</b>
			<b>309.0</b>	<b>294.7</b>	<b>95.4</b>
Spodnja Sava	Sava - soteska	Sava - soteska	29.9	29.9	100.0
			<b>29.9</b>	<b>29.9</b>	<b>100.0</b>
Spodnja Sava	spodnja Sava	spodnja Sava 1	7.2	7.2	100.0
		spodnja Sava 2	9.1	9.1	100.0
		spodnja Sava 3	19.5	4.0	20.6
		spodnja Sava 4	12.2	12.2	100.0
		spodnja Sava 5	10.8	10.8	100.0
			<b>58.9</b>	<b>43.3</b>	<b>73.6</b>
Spodnja Sava	Mirna	Mirna	27.5	4.9	17.8
			<b>27.5</b>	<b>4.9</b>	<b>17.8</b>
Spodnja Sava	Krka	Krka 1	28.8	28.8	100.0
		Krka 2	19.3	19.3	100.0
		Krka 3	8.1	8.1	100.0
		Krka 4	19.0	19.0	100.0
		Krka 5	21.2	21.2	100.0
			<b>96.2</b>	<b>96.2</b>	<b>100.0</b>

se nadaljuje...



...nadaljevanje tabele 4

ŠTEVNO OBMOČJE	VODNO TELO	ODSEK MOP	DOLŽINA (km)	2008	%
Spodnja Sava	Sotla	Sotla 1	30.8	0.0	0.0
		Sotla 2	14.8	0.0	0.0
		Sotla 3	14.6	10.7	73.3
			<b>60.1</b>	<b>10.7</b>	<b>17.8</b>
			<b>272.7</b>	<b>185.0</b>	<b>67.8</b>
Kolpa	Kolpa	Kolpa 1	33.3	12.3	37.0
		Kolpa 2	36.3	26.1	71.9
		Kolpa 3	30.2	30.2	100.0
		Kolpa 4	18.2	18.2	100.0
			<b>118.0</b>	<b>86.8</b>	<b>73.5</b>
			<b>118.0</b>	<b>86.8</b>	<b>73.5</b>
Notranjska & Primorska	Soča	Soča 1	21.4	21.4	100.0
		Soča 2	37.0	37.0	100.0
		Soča 3	5.9	5.9	100.0
		Soča 4	31.5	31.5	100.0
			<b>95.7</b>	<b>95.7</b>	<b>100.0</b>
Notranjska & Primorska	Idrijca	Idrijca	59.4	47.9	80.6
			<b>59.4</b>	<b>47.9</b>	<b>80.6</b>
Notranjska & Primorska	Vipava	Vipava 1	21.3	21.3	100.0
		Vipava 2	24.0	24.0	100.0
			<b>45.3</b>	<b>45.3</b>	<b>100.0</b>
Notranjska & Primorska	Reka	Reka 1	21.5	3.2	14.9
		Reka 2	29.0	26.2	90.5
			<b>50.5</b>	<b>29.4</b>	<b>58.2</b>
			<b>250.9</b>	<b>218.3</b>	<b>87.0</b>
Obala	Obala	Obala 1	19.3	19.3	100.0
		Obala 2	13.0	13.0	100.0
		Obala 3	6.7	6.7	100.0
		Obala 4	3.6	3.6	100.0
			<b>42.6</b>	<b>42.6</b>	<b>100.0</b>
			<b>42.6</b>	<b>42.6</b>	<b>100.0</b>
<b>Slovenija</b>			<b>1682.3</b>	<b>1443.2</b>	<b>85.8</b>

## PRILOGA 3

**Tabele 5 – 28:** Števila osebkov posameznih vrst vodnih ptic na odsekih, enotah in lokalitetah v januarskem šteju vodnih ptic (IWC) v Sloveniji leta 2009.

Vrsta	Mura 1	Mura 2	Mura 3	Mura 4	Mura 5	Mura 6
mali ponirek <i>Tachybaptus ruficollis</i>	8	3	1	5	5	10
čopasti ponirek <i>Podiceps cristatus</i>					1	
kormoran <i>Phalacrocorax carbo</i>	130	66	45		173	
prtljikavi kormoran <i>Phalacrocorax pygmaeus</i>					1	2
velika bela čaplja <i>Egretta alba</i>	2	10	8	6	2	4
siva čaplja <i>Ardea cinerea</i>	4	7	7	11	9	8
labod grbec <i>Cygnus olor</i>	27	41	9	19	7	76
njivska gos <i>Anser fabalis</i>						2
kreheljc <i>Anas crecca</i>	1	2		43	100	89
mlakarica <i>Anas platyrhynchos</i>	163	302	97	268	129	448
sivka <i>Aythya ferina</i>						7
zvonec <i>Bucephala clangula</i>		10		12		6
mali žagar <i>Mergellus albellus</i>		2				
veliki žagar <i>Mergus merganser</i>	3	20	5	1		
belorepec <i>Haliaeetus albicilla</i>		1				
zelenonoga tukalica <i>Gallinula chloropus</i>						2
liska <i>Fulica atra</i>	2	28	2	11		4
pikasti martinec <i>Tringa ochropus</i>	3	2	4	9	4	5
mali martinec <i>Actitis hypoleucos</i>				3		
rečni galeb <i>Larus ridibundus</i>		1			1	
rumenonogi galeb <i>Larus michahellis</i>						6
vodomec <i>Alcedo atthis</i>		4	2	3	4	1
<b>Skupaj</b>	<b>343</b>	<b>499</b>	<b>180</b>	<b>391</b>	<b>436</b>	<b>670</b>

Vrsta	Ščavnica 1	Ščavnica 2	Ščavnica 3	Murska ravan
mali ponirek <i>Tachybaptus ruficollis</i>			3	6
velika bela čaplja <i>Egretta alba</i>	9	4	11	13
siva čaplja <i>Ardea cinerea</i>	12	2	7	19
labod grbec <i>Cygnus olor</i>			1	24
njivska gos <i>Anser fabalis</i>				3
žvižgavka <i>Anas penelope</i>				8
kreheljc <i>Anas crecca</i>			5	21
mlakarica <i>Anas platyrhynchos</i>	102		40	1,123
sivka <i>Aythya ferina</i>				11
čopasta črnica <i>Aythya fuligula</i>				2
zvonec <i>Bucephala clangula</i>				7
mokož <i>Rallus aquaticus</i>				14
zelenonoga tukalica <i>Gallinula chloropus</i>				13
liska <i>Fulica atra</i>			4	113
kozica <i>Gallinago gallinago</i>				3
veliki škurh <i>Numenius arquata</i>				1
pikasti martinec <i>Tringa ochropus</i>			4	2
vodomec <i>Alcedo atthis</i>				3
<b>Skupaj</b>	<b>123</b>	<b>6</b>	<b>75</b>	<b>1,386</b>

Vrsta	Ledava 1	Ledava 2	Ledava 3	Ledava 4	Ledava 5
mali ponirek <i>Tachybaptus ruficollis</i>					29
čopasti ponirek <i>Podiceps cristatus</i>			1		
pritlikavi kormoran <i>Phalacrocorax pygmaeus</i>					1
velika bela čaplja <i>Egretta alba</i>			15	15	14
siva čaplja <i>Ardea cinerea</i>	4		5	3	7
labod grbec <i>Cygnus olor</i>				1	159
kreheljc <i>Anas crecca</i>					34
mlakarica <i>Anas platyrhynchos</i>			177	36	137
belorepec <i>Haliaeetus albicilla</i>					1
zelenonoga tukalica <i>Gallinula chloropus</i>					10
liska <i>Fulica atra</i>					16
vodomec <i>Alcedo atthis</i>			2		
<b>Skupaj</b>	<b>4</b>	<b>0</b>	<b>200</b>	<b>55</b>	<b>408</b>

Vrsta	Drava 1	Drava 2	Drava 3	Drava 4	Drava 5	Drava 6
mali ponirek <i>Tachybaptus ruficollis</i>	8	15	74	26	97	18
čopasti ponirek <i>Podiceps cristatus</i>			1	30	1	
rjavovrati ponirek <i>Podiceps griseogen</i>			1			
kormoran <i>Phalacrocorax carbo</i>		36	213	31		
pritlikavi kormoran <i>Phalacrocorax pygmaeus</i>			27			
velika bela čaplja <i>Egretta alba</i>			19	1	17	2
siva čaplja <i>Ardea cinerea</i>	2		30	1	18	2
labod grbec <i>Cygnus olor</i>	14	241	87	29	59	8
labod pevec <i>Cygnus cygnus</i>					2	
njivska gos <i>Anser fabalis</i>				22		
beločela gos <i>Anser albifrons</i>				1		
siva gos <i>Anser anser</i>		1				
belolična gos <i>Branta leucopsis</i>		1				
žvižgavka <i>Anas penelope</i>			1	129		
konopnica <i>Anas strepera</i>			2	26	3	
kreheljc <i>Anas crecca</i>			49	486	114	26
mlakarica <i>Anas platyrhynchos</i>	330	709	700	2,082	588	12
sivka <i>Aythya ferina</i>	6	102		96	28	2
čopasta črnica <i>Aythya fuligula</i>		78	6	310	5	1
rjavka <i>Aythya marila</i>				8		
zvonec <i>Bucephala clangula</i>		4		203	5	6
mali žagar <i>Mergellus albellus</i>			3	25		
veliki žagar <i>Mergus merganser</i>				66	20	10
belorepec <i>Haliaeetus albicilla</i>			1	2		
mokož <i>Rallus aquaticus</i>			1		23	
zelenonoga tukalica <i>Gallinula chloropus</i>				1	10	2
liska <i>Fulica atra</i>	150	231	524	744	209	11
žerjav <i>Grus grus</i>			1			
kozica <i>Gallinago gallinago</i>			2		1	
pikasti martinec <i>Tringa ochropus</i>			6		5	
rečni galeb <i>Larus ridibundus</i>		450		146		
sivi galeb <i>Larus canus</i>				121		
rumenonogi galeb <i>Larus michahellis</i>				1,057		
vodomec <i>Alcedo atthis</i>	1		5	1	5	2
povodni kos <i>Cinclus cinclus</i>	1		2			
<b>Skupaj</b>	<b>512</b>	<b>1,868</b>	<b>1,755</b>	<b>5,644</b>	<b>1,210</b>	<b>102</b>

Vrsta	Drava 7	Drava 8	Drava 9	Drava 10	Drav. in Ptuj. p.	zadrž. Medvedce
mali ponirek <i>Tachybaptus ruficollis</i>	49	15	12	6	6	
čopasti ponirek <i>Podiceps cristatus</i>	15					
kormoran <i>Phalacrocorax carbo</i>	1,920	38				
pritlikavi kormoran <i>Phalacrocorax pygmaeus</i>	78		271			
bobnarica <i>Botaurus stellaris</i>		1				
velika bela čaplja <i>Egretta alba</i>	8	9			31	1
siva čaplja <i>Ardea cinerea</i>	5	2	1	4	48	
bela štoklja <i>Ciconia ciconia</i>					1	
labod grbec <i>Cygnus olor</i>	78	49	19	1	1	
njivska gos <i>Anser fabalis</i>	50					
beločela gos <i>Anser albifrons</i>	570					
žvižgavka <i>Anas penelope</i>	22					
konopnica <i>Anas strepera</i>	3	2				
kreheljc <i>Anas crecca</i>	108					
mlakarica <i>Anas platyrhynchos</i>	960	67	41	47	628	
dolgorepa rasa <i>Anas acuta</i>	2					
sivka <i>Aythya ferina</i>	164	2		6		
čopasta črnica <i>Aythya fuligula</i>	303	1	169	8		
črna rasa <i>Melanitta nigra</i>	1					
beloliska <i>Melanitta fusca</i>	7					
zvonec <i>Bucephala clangula</i>	296		9	363		
mali žagar <i>Mergellus albellus</i>	8	4	6			
veliki žagar <i>Mergus merganser</i>	1			2		
mokož <i>Rallus aquaticus</i>	1				1	
zelenonoga tukalica <i>Gallinula chloropus</i>	2					
liska <i>Fulica atra</i>	512	21	87	884		
kozica <i>Gallinago gallinago</i>	2	1			2	
pikasti martinec <i>Tringa ochropus</i>		4			1	
rečni galeb <i>Larus ridibundus</i>	1,030					
sivi galeb <i>Larus canus</i>	780					
rumenonogi galeb <i>Larus michahellis</i>	421					
vodomec <i>Alcedo atthis</i>	1	1			1	
<b>Skupaj</b>	<b>7,397</b>	<b>217</b>	<b>615</b>	<b>1,321</b>	<b>720</b>	<b>1</b>

Vrsta	Drava - Alpe 1	Drava - Alpe 2	Drava - Alpe 3	Drava - Alpe 4	Meža	Mislinja
mali ponirek <i>Tachybaptus ruficollis</i>		3	6	8		
kormoran <i>Phalacrocorax carbo</i>			239	38		
siva čaplja <i>Ardea cinerea</i>	1	4	3	2	27	19
labod grbec <i>Cygnus olor</i>	16	8	20	11		
moškatna bleščavka <i>Cairinia moschata</i>			1			
kreheljc <i>Anas crecca</i>			6		26	6
mlakarica <i>Anas platyrhynchos</i>	83	15	89	57	343	55
sivka <i>Aythya ferina</i>	1		13			
čopasta črnica <i>Aythya fuligula</i>		4	1			
zvonec <i>Bucephala clangula</i>	1		4	1		
veliki žagar <i>Mergus merganser</i>	25		1	19		
zelenonoga tukalica <i>Gallinula chloropus</i>		1				
liska <i>Fulica atra</i>	1	51	32	3		
rečni galeb <i>Larus ridibundus</i>					23	
rumenonogi galeb <i>Larus michahellis</i>			22			
povodni kos <i>Cinclus cinclus</i>			1	8	27	13
<b>Skupaj</b>	<b>128</b>	<b>86</b>	<b>438</b>	<b>147</b>	<b>446</b>	<b>93</b>

Vrsta	Dravinja 1	Dravinja 2	Dravinja 3	Dravinja 4	Dravinja 5	Pesniška jezera
mali ponirek <i>Tachybaptus ruficollis</i>				4	6	
čopasti ponirek <i>Podiceps cristatus</i>					1	
kormoran <i>Phalacrocorax carbo</i>		56				
velika bela čaplja <i>Egretta alba</i>		10	1	1	11	
siva čaplja <i>Ardea cinerea</i>	12	14	2	5	6	
labod grbec <i>Cygnus olor</i>					1	
mlakarica <i>Anas platyrhynchos</i>	6	206	75	30	33	
čopasta črnica <i>Aythya fuligula</i>	2					
kozica <i>Gallinago gallinago</i>		3				
povodni kos <i>Cinclus cinclus</i>	6	2		3		
<b>Skupaj</b>	<b>26</b>	<b>291</b>	<b>78</b>	<b>43</b>	<b>58</b>	<b>0</b>

Vrsta	Pesnica 1	Pesnica 2	Pesnica 3	Pesnica 4	Pesnica 5	Pesnica 6
mali ponirek <i>Tachybaptus ruficollis</i>						2
velika bela čaplja <i>Egretta alba</i>	1		1	1	2	2
siva čaplja <i>Ardea cinerea</i>	3		2	1		1
mlakarica <i>Anas platyrhynchos</i>	3		4		16	4
vodomec <i>Alcedo atthis</i>						1
<b>Skupaj</b>	<b>7</b>	<b>0</b>	<b>7</b>	<b>2</b>	<b>18</b>	<b>10</b>

Vrsta	Savinja 1	Savinja 2	Savinja 3	Savinja 4	Savinja 5
mali ponirek <i>Tachybaptus ruficollis</i>		1			
čopasti ponirek <i>Podiceps cristatus</i>			1	1	2
kormoran <i>Phalacrocorax carbo</i>					410
siva čaplja <i>Ardea cinerea</i>		10	13	4	22
labod grbec <i>Cygnus olor</i>			4		
moškatna bleščavka <i>Cairinia moschata</i>		2			6
žvižgavka <i>Anas penelope</i>			1		
konopnica <i>Anas strepera</i>		1			
kreheljc <i>Anas crecca</i>		7			20
mlakarica <i>Anas platyrhynchos</i>		110	415	187	327
sivka <i>Aythya ferina</i>			2		
zvonec <i>Bucephala clangula</i>		1	1	4	
veliki žagar <i>Mergus merganser</i>			13	2	
mokož <i>Rallus aquaticus</i>		1			
zelenonoga tukalica <i>Gallinula chloropus</i>					1
liska <i>Fulica atra</i>		1			
mali martinec <i>Actitis hypoleucos</i>			1		
rečni galeb <i>Larus ridibundus</i>				1	
vodomec <i>Alcedo atthis</i>		2	1		1
povodni kos <i>Cinclus cinclus</i>		17			
<b>Skupaj</b>		<b>153</b>	<b>452</b>	<b>199</b>	<b>789</b>

Vrsta	Škalska jezera	Savinja razno
mali ponirek <i>Tachybaptus ruficollis</i>	19	
čopasti ponirek <i>Podiceps cristatus</i>	5	
bobnarica <i>Botaurus stellaris</i>	1	
siva čaplja <i>Ardea cinerea</i>	2	1
labod grbec <i>Cygnus olor</i>	93	28
žvižgavka <i>Anas penelope</i>	3	
kreheljc <i>Anas crecca</i>	6	
mlakarica <i>Anas platyrhynchos</i>	228	2
sivka <i>Aythya ferina</i>	8	
čopasta črnica <i>Aythya fuligula</i>	12	
mokož <i>Rallus aquaticus</i>	3	
zelenonoga tukalica <i>Gallinula chloropus</i>	26	
liska <i>Fulica atra</i>	728	
rečni galeb <i>Larus ridibundus</i>	40	
sivi galeb <i>Larus canus</i>	48	
rumenonogi galeb <i>Larus michahellis</i>	4	
vodomec <i>Alcedo atthis</i>	4	
povodni kos <i>Cinclus cinclus</i>	1	
<b>Skupaj</b>	<b>1,231</b>	<b>31</b>

Vrsta	zgornja Sava 1	zgornja Sava 2	zgornja Sava 3	zgornja Sava 4	Sava Bohinjka
mali ponirek <i>Tachybaptus ruficollis</i>	12	5	1	3	4
kormoran <i>Phalacrocorax carbo</i>		21			
bobnarica <i>Botaurus stellaris</i>				1	
siva čaplja <i>Ardea cinerea</i>	22	1	12	17	26
labod grbec <i>Cygnus olor</i>				4	
kreheljc <i>Anas crecca</i>		1			
mlakarica <i>Anas platyrhynchos</i>	111	45	199	126	35
raca žličarica <i>Anas clypeata</i>		1			
sivka <i>Aythya ferina</i>		1			
čopasta črnica <i>Aythya fuligula</i>			1		
veliki žagar <i>Mergus merganser</i>			1	49	6
zelenonoga tukalica <i>Gallinula chloropus</i>		1			
povodni kos <i>Cinclus cinclus</i>	84	1	22	21	68
<b>Skupaj</b>	<b>229</b>	<b>77</b>	<b>236</b>	<b>221</b>	<b>139</b>

Vrsta	Sora	Selška Sora	Poljanska Sora	Kamniška Bistrica
mali ponirek <i>Tachybaptus ruficollis</i>	2			
velika bela čaplja <i>Egretta alba</i>	1			
siva čaplja <i>Ardea cinerea</i>	6	12	17	6
konopnica <i>Anas strepera</i>			1	
mlakarica <i>Anas platyrhynchos</i>	75	112	67	61
reglja <i>Anas querquedula</i>	2			
čopasta črnica <i>Aythya fuligula</i>	2	5		
zimski raca <i>Clangula hyemalis</i>			1	
veliki žagar <i>Mergus merganser</i>	17	16	7	
povodni kos <i>Cinclus cinclus</i>	11	7	14	
<b>Skupaj</b>	<b>116</b>	<b>152</b>	<b>107</b>	<b>67</b>

Vrsta	srednja Sava 1	srednja Sava 2	srednja Sava 3	srednja Sava 4	srednja Sava 5	srednja Sava 6
mali ponirek <i>Tachybaptus ruficollis</i>	4	9		166	13	
čopasti ponirek <i>Podiceps cristatus</i>				5	2	
kormoran <i>Phalacrocorax carbo</i>				31		204
siva čaplja <i>Ardea cinerea</i>	8	4			23	16
labod grbec <i>Cygnus olor</i>	1	2		187	3	
siva gos <i>Anser anser</i>				1		
žvižgavka <i>Anas penelope</i>	1			10		
konopnica <i>Anas strepera</i>				9		
kreheljc <i>Anas crecca</i>				9		
mlakarica <i>Anas platyrhynchos</i>	86	161	9	255	354	393
sivka <i>Aythya ferina</i>				30		
kostanjevka <i>Aythya nyroca</i>				1		
čopasta črnica <i>Aythya fuligula</i>		1		227		
<i>Aythya ferina</i> X <i>Aythya nyroca</i>				1		
beloliska <i>Melanitta fusca</i>				2		
zvonec <i>Bucephala clangula</i>				27		
srednji žagar <i>Mergus serrator</i>		1				
veliki žagar <i>Mergus merganser</i>	32	16		8	55	
zelenonoga tukalica <i>Gallinula chloropus</i>					1	
liska <i>Fulica atra</i>	1	8		442	2	
sivi galeb <i>Larus canus</i>				1		
rumenonogi galeb <i>Larus michahellis</i>				2		
<b>Skupaj</b>	<b>133</b>	<b>202</b>	<b>9</b>	<b>1,414</b>	<b>453</b>	<b>613</b>

Vrsta	Ljubljana 1	Ljubljana 2	Ljubljana 3	Ljubljana 4
mali ponirek <i>Tachybaptus ruficollis</i>	10	24	26	11
kormoran <i>Phalacrocorax carbo</i>		65		
velika bela čaplja <i>Egretta alba</i>		19		
siva čaplja <i>Ardea cinerea</i>	1	8	4	8
labod grbec <i>Cygnus olor</i>			9	
mlakarica <i>Anas platyrhynchos</i>	68	129	1,150	378
raca žličarica <i>Anas clypeata</i>			1	
sivka <i>Aythya ferina</i>			3	
čopasta črnica <i>Aythya fuligula</i>			3	
mokož <i>Rallus aquaticus</i>		2		
zelenonoga tukalica <i>Gallinula chloropus</i>	2	22	24	2
liska <i>Fulica atra</i>		21	19	16
kozica <i>Gallinago gallinago</i>		7		
rečni galeb <i>Larus ridibundus</i>			17	
rumenonogi galeb <i>Larus michahellis</i>				1
vodomec <i>Alcedo atthis</i>	1	2		
<b>Skupaj</b>	<b>82</b>	<b>299</b>	<b>1,256</b>	<b>416</b>

Vrsta	Bohinjsko jezero	Blejsko jezero	Savska ravan	Ljublj. Barje
mali ponirek <i>Tachybaptus ruficollis</i>				11
čopasti ponirek <i>Podiceps cristatus</i>		21		
črnovrati ponirek <i>Podiceps nigricollis</i>		2		
velika bela čaplja <i>Egretta alba</i>				1
siva čaplja <i>Ardea cinerea</i>			4	17
labod grbec <i>Cygnus olor</i>		10		8
mandarinka <i>Aix galericulata</i>		1		
konopnica <i>Anas strepera</i>	1			
mlakarica <i>Anas platyrhynchos</i>	56	323	117	68
čopasta črnica <i>Aythya fuligula</i>		1		
zvonec <i>Bucephala clangula</i>	1			
veliki žagar <i>Mergus merganser</i>				1
zelenonoga tukalica <i>Gallinula chloropus</i>		3	5	11
liska <i>Fulica atra</i>		95	15	2
kozica <i>Gallinago gallinago</i>				9
povodni kos <i>Cinclus cinclus</i>	2		23	3
<b>Skupaj</b>	<b>60</b>	<b>456</b>	<b>164</b>	<b>131</b>

Vrsta	Sava - soteska	spodnja Sava 1	spodnja Sava 2	spodnja Sava 3	spodnja Sava 4	spodnja Sava 5
mali ponirek <i>Tachybaptus ruficollis</i>	11	18		1	2	
čopasti ponirek <i>Podiceps cristatus</i>	1				2	
rjavovrati ponirek <i>Podiceps grisegena</i>		3				
kormoran <i>Phalacrocorax carbo</i>	22	141			37	49
velika bela čaplja <i>Egretta alba</i>					5	1
siva čaplja <i>Ardea cinerea</i>	2	3	3		2	3
labod grbec <i>Cygnus olor</i>		9	11		7	
kreheljc <i>Anas crecca</i>					46	
mlakarica <i>Anas platyrhynchos</i>	102	44	42	52	90	87
sivka <i>Aythya ferina</i>		23			1	
čopasta črnica <i>Aythya fuligula</i>		33				
veliki žagar <i>Mergus merganser</i>		5				
mokož <i>Rallus aquaticus</i>					1	
liska <i>Fulica atra</i>		26			8	1
rečni galeb <i>Larus ridibundus</i>						25
sivi galeb <i>Larus canus</i>			3			
rumenonogi galeb <i>Larus michahellis</i>			1			1
vodomec <i>Alcedo atthis</i>	1					1
povodni kos <i>Cinclus cinclus</i>	2					
<b>Skupaj</b>	<b>141</b>	<b>305</b>	<b>60</b>	<b>53</b>	<b>201</b>	<b>168</b>



Vrsta	Mirna	Krka 1	Krka 2	Krka 3	Krka 4	Krka 5
mali ponirek <i>Tachybaptus ruficollis</i>		37	66	35	12	11
čopasti ponirek <i>Podiceps cristatus</i>			8	3		
kormoran <i>Phalacrocorax carbo</i>					282	
velika bela čaplja <i>Egretta alba</i>	4	3	2		10	4
siva čaplja <i>Ardea cinerea</i>	2	29	21	2	20	13
labod grbec <i>Cygnus olor</i>		14	95	2	49	76
njivska gos <i>Anser fabalis</i>				2		
žvižgavka <i>Anas penelope</i>				1		
kreheljc <i>Anas crecca</i>			8			
mlakarica <i>Anas platyrhynchos</i>	10	252	433	176	152	203
sivka <i>Aythya ferina</i>			3			
rjavka <i>Aythya marila</i>				1		
zvonec <i>Bucephala clangula</i>			6			
zelenonoga tukalica <i>Gallinula chloropus</i>		25	4	11		
liska <i>Fulica atra</i>		1	100	59	17	71
kozica <i>Gallinago gallinago</i>		3			4	1
mali martinec <i>Actitis hypoleucos</i>			2			
rečni galeb <i>Larus ridibundus</i>			3			
vodomec <i>Alcedo atthis</i>		2	3	1	5	1
povodni kos <i>Cinclus cinclus</i>		31	1		1	
<b>Skupaj</b>	<b>16</b>	<b>397</b>	<b>755</b>	<b>293</b>	<b>552</b>	<b>380</b>

Vrsta	Sotla 1	Sotla 2	Sotla 3	Krška ravan	Vonarsko jezero
mali ponirek <i>Tachybaptus ruficollis</i>				19	
čopasti ponirek <i>Podiceps cristatus</i>				2	
črnovrati ponirek <i>Podiceps nigricollis</i>				2	
velika bela čaplja <i>Egretta alba</i>				5	
siva čaplja <i>Ardea cinerea</i>				7	
labod grbec <i>Cygnus olor</i>				2	
žvižgavka <i>Anas penelope</i>				2	
konopnica <i>Anas strepera</i>				8	
kreheljc <i>Anas crecca</i>				46	
mlakarica <i>Anas platyrhynchos</i>			14	44	
sivka <i>Aythya ferina</i>				53	
kostanjevka <i>Aythya nyroca</i>				5	
čopasta črnica <i>Aythya fuligula</i>				21	
zvonec <i>Bucephala clangula</i>				1	
mali žagar <i>Mergellus albellus</i>				5	
belorepec <i>Haliaeetus albicilla</i>				1	
mokož <i>Rallus aquaticus</i>				12	
zelenonoga tukalica <i>Gallinula chloropus</i>				4	
liska <i>Fulica atra</i>				351	
kozica <i>Gallinago gallinago</i>				1	
sivi galeb <i>Larus canus</i>				3	
vodomec <i>Alcedo atthis</i>				5	
<b>Skupaj</b>			<b>14</b>	<b>599</b>	<b>0</b>

Vrsta	Kolpa 1	Kolpa 2	Kolpa 3	Kolpa 4	Kolpa razno
mali ponirek <i>Tachybaptus ruficollis</i>			16	37	
kormoran <i>Phalacrocorax carbo</i>		33	1	89	
velika bela čaplja <i>Egretta alba</i>					1
siva čaplja <i>Ardea cinerea</i>		1	6	5	
labod grbec <i>Cygnus olor</i>			5	1	
žvižgavka <i>Anas penelope</i>				2	
konopnica <i>Anas strepera</i>			1	2	
kreheljc <i>Anas crecca</i>				38	1
mlakarica <i>Anas platyrhynchos</i>		39	188	254	131
čopasta črnica <i>Aythya fuligula</i>				1	
zvonec <i>Bucephala clangula</i>				6	
belorepec <i>Haliaeetus albicilla</i>				2	
zelenonoga tukalica <i>Gallinula chloropus</i>				2	6
liska <i>Fulica atra</i>			7	100	15
sloka <i>Scolopax rusticola</i>				1	
vodomec <i>Alcedo atthis</i>			1		
<b>Skupaj</b>		<b>73</b>	<b>225</b>	<b>540</b>	<b>154</b>

Vrsta	Soča 1	Soča 2	Soča 3	Soča 4	Idrija
mali ponirek <i>Tachybaptus ruficollis</i>			4		6
čopasti ponirek <i>Podiceps cristatus</i>				1	
kormoran <i>Phalacrocorax carbo</i>		20	9	45	13
kravja čaplja <i>Bubulcus ibis</i>				5	
velika bela čaplja <i>Egretta alba</i>		3			1
siva čaplja <i>Ardea cinerea</i>	4	34	15	9	34
mlakarica <i>Anas platyrhynchos</i>		134	105	77	74
sivka <i>Aythya ferina</i>			2		
veliki žagar <i>Mergus merganser</i>		13		7	14
liska <i>Fulica atra</i>			2		1
rumenonogi galeb <i>Larus michahellis</i>		60	20		9
vodomec <i>Alcedo atthis</i>		3		2	5
povodni kos <i>Cinclus cinclus</i>	40	84	2	3	48
<b>Skupaj</b>	<b>44</b>	<b>351</b>	<b>159</b>	<b>149</b>	<b>205</b>

Vrsta	Vipava 1	Vipava 2	Reka 1	Reka 2
mali ponirek <i>Tachybaptus ruficollis</i>	1	4		
kormoran <i>Phalacrocorax carbo</i>	8	54		3
velika bela čaplja <i>Egretta alba</i>	5	2		
siva čaplja <i>Ardea cinerea</i>	13	17		2
labod grbec <i>Cygnus olor</i>				1
siva gos <i>Anser anser</i>		1		
mlakarica <i>Anas platyrhynchos</i>	58	131		38
mokož <i>Rallus aquaticus</i>		1		
zelenonoga tukalica <i>Gallinula chloropus</i>				1
liska <i>Fulica atra</i>		2		
kozica <i>Gallinago gallinago</i>				1
rumenonogi galeb <i>Larus michahellis</i>	27	2		
vodomec <i>Alcedo atthis</i>	1	1		
povodni kos <i>Cinclus cinclus</i>	8	3		1
<b>Skupaj</b>	<b>121</b>	<b>218</b>		<b>47</b>

Vrsta	Vipavska dolina	Cerkniško polje	Notranjska	Klivnik in Molja
mali ponirek <i>Tachybaptus ruficollis</i>	2	58	11	
čopasti ponirek <i>Podiceps cristatus</i>	1	1		
kormoran <i>Phalacrocorax carbo</i>	3			
velika bela čaplja <i>Egretta alba</i>	7	3	3	
siva čaplja <i>Ardea cinerea</i>	7	10	13	
labod grbec <i>Cygnus olor</i>		14	2	
kreheljc <i>Anas crecca</i>		3		
mlakarica <i>Anas platyrhynchos</i>	125	178	222	
raca žličarica <i>Anas clypeata</i>		1		
zvonec <i>Bucephala clangula</i>		15		
mali žagar <i>Mergellus albellus</i>		1		
veliki žagar <i>Mergus merganser</i>	7			
mokož <i>Rallus aquaticus</i>		3		
zelenonoga tukalica <i>Gallinula chloropus</i>	11	3		
liska <i>Fulica atra</i>		1		
kozica <i>Gallinago gallinago</i>	4			
rečni galeb <i>Larus ridibundus</i>	10			
sivi galeb <i>Larus canus</i>			2	
rumenonogi galeb <i>Larus michahellis</i>	279			
povodni kos <i>Cinclus cinclus</i>	9			
<b>Skupaj</b>	<b>465</b>	<b>291</b>	<b>253</b>	<b>0</b>

Vrsta	Obala 1	Obala 2	Obala 3	Obala 4
rdečegrtli slapnik <i>Gavia stellata</i>		1		
polarni slapnik <i>Gavia arctica</i>		1	27	49
mali ponirek <i>Tachybaptus ruficollis</i>	6	2	1	
čopasti ponirek <i>Podiceps cristatus</i>	44	14	12	45
rjavovrati ponirek <i>Podiceps griseogen</i>		2		
črnovrati ponirek <i>Podiceps nigricollis</i>	19	12	7	8
kormoran <i>Phalacrocorax carbo</i>	75	22	25	59
vranjek <i>Phalacrocorax aristotelis</i>	63	16	9	11
mala bela čaplja <i>Egretta garzetta</i>	4			
velika bela čaplja <i>Egretta alba</i>	1			1
siva čaplja <i>Ardea cinerea</i>	1			3
labod grbec <i>Cygnus olor</i>				1
siva gos <i>Anser anser</i>			1	
mlakarica <i>Anas platyrhynchos</i>	88		18	
beloliska <i>Melanitta fusca</i>				2
zvonec <i>Bucephala clangula</i>	3			
srednji žagar <i>Mergus serrator</i>	37	12	4	8
liska <i>Fulica atra</i>			1	154
črna prosenka <i>Pluvialis squatarola</i>				2
spremenljivi prodnik <i>Calidris alpina</i>	10			
veliki škurh <i>Numenius arquata</i>	1			
črni martinec <i>Tringa erythropus</i>	1			
zelenonogi martinec <i>Tringa nebularia</i>	7			
mali martinec <i>Actitis hypoleucos</i>	8			
črnoglavi galeb <i>Larus melanocephalus</i>		1		1
rečni galeb <i>Larus ridibundus</i>	135	609	293	33
sivi galeb <i>Larus canus</i>	5	4		
rumenonogi galeb <i>Larus michahellis</i>	83	304	227	1,130
kričava čigra <i>Sterna sandvicensis</i>	4	11	4	3
<b>Skupaj</b>	<b>595</b>	<b>1,011</b>	<b>629</b>	<b>1,510</b>

Vrsta	Sečovelj. Soline	Strunjan. Soline	Škocjan. zatok	Obala razno
mali ponirek <i>Tachybaptus ruficollis</i>	23	5	111	
čopasti ponirek <i>Podiceps cristatus</i>			11	
kormoran <i>Phalacrocorax carbo</i>	39	1	2	1
bobnarica <i>Botaurus stellaris</i>			3	
mala bela čaplja <i>Egretta garzetta</i>	91	20	7	
velika bela čaplja <i>Egretta alba</i>	26		1	
siva čaplja <i>Ardea cinerea</i>	26	2	42	
labod grbec <i>Cygnus olor</i>			9	
siva gos <i>Anser anser</i>			3	
duplinska kozarka <i>Tadorna tadorna</i>	16			
žvižgavka <i>Anas penelope</i>	224		20	
konopnica <i>Anas strepera</i>	57		2	
kreheljc <i>Anas crecca</i>	417		242	
mlakarica <i>Anas platyrhynchos</i>	591	37	207	2
raca žličarica <i>Anas clypeata</i>	38		38	
sivka <i>Aythya ferina</i>			3	
zvonec <i>Bucephala clangula</i>	15		1	
srednji žagar <i>Mergus serrator</i>	12			
mokož <i>Rallus aquaticus</i>	2		7	
zelenonoga tukalica <i>Gallinula chloropus</i>	3		8	4
liska <i>Fulica atra</i>	239	27	135	4
beločeli deževnik <i>Charadrius alexandrinus</i>	2			
priba <i>Vanellus vanellus</i>	39			
mali prodnik <i>Calidris minuta</i>	7			
spremenljivi prodnik <i>Calidris alpina</i>	2			
kozica <i>Gallinago gallinago</i>	2		12	
sloka <i>Scolopax rusticola</i>	1		1	
veliki škurh <i>Numenius arquata</i>	3		14	
rdečenogi martinec <i>Tringa totanus</i>	4			
zelenonogi martinec <i>Tringa nebularia</i>		1		
mali martinec <i>Actitis hypoleucos</i>	1	1		
črnoglavi galeb <i>Larus melanocephalus</i>	1			
rečni galeb <i>Larus ridibundus</i>	292	247	135	547
sivi galeb <i>Larus canus</i>	2		3	6
rumenonogi galeb <i>Larus michahellis</i>	224	1	5	205
vodomec <i>Alcedo atthis</i>	13	3	3	
<b>Skupaj</b>	<b>2,412</b>	<b>345</b>	<b>1,025</b>	<b>769</b>

## **B Rezultati popisov preleta ujed v jesenski sezoni 2008**

### **6. Beloglavi jastreb *Gyps fulvus***

---

#### **Skladnost s popisnim protokolom**

##### SKLADNOST Z METODO POPISA:

Osnovna metoda popisa je bila enaka kot je bila predvidena v Popisnih protokolih.

##### SKLADNOST S SEZONO POPISA:

Popis je bil izveden v predvidenem sezonskem okviru za jesenski prelet, med 14.8. in 11.9.2008.

##### SKLADNOST S KLJUČNIMI PARAMETRI MONITORINGA:

Popise smo načeloma izvajali po v naprej določenih datumih. V primeru slabega vremena (močne padavine, močan veter) smo popis izvedli v zamiku največ enega dne pred ali po načrtovanem datumu. Popis je bil v nadomestnem datumu izveden tudi v primeru, ko vreme ni bilo povsem optimalno.

##### ŠT. PRIČAKOVANIH/ ŠT. PREGLEDANIH POPISNIH PLOSKEV V SEZONI 2008:

2 / 2

##### ŠT. PRIČAKOVANIH/ ŠT. DEJANSKIH POPISNIH DNI V SEZONI 2008:

20 / 20

##### POPISNO OBMOČJE 2008:

V popisni sezoni 2008 smo beloglave jastrebe in ostale seleče se ujede in druge večje jadrajoče ptice popisovali na popisnih enotah Nanos znotraj SPA Južni rob Trnovskega gozda in Nanos ter na Banjšicah (SPA Banjšice).

#### **Rezultati**

V popisu beloglavih jastrebov in drugih ujed avgusta in septembra 2008 smo izvedli skupaj 10 sistematičnih popisov (skupaj 94,5 ur opazovanja). Skupno število terenskih dni je 20, saj je večinoma v enem dnevu ujede opazovalo več ljudi (običajno 2), popisna enota pa je opazovalec/ terenski dan.

Skupaj smo v treh opazovanjih evidentirali sedem (7) osebkov beloglavih jastrebov. Vsi so bili opazovani na popisni enoti Nanos. Na Banjšicah beloglavih jastrebov nismo opazili. Največja skupina je štela 4 osebkove (Tabela 1).

Skupaj smo evidentirali 349 osebkov ujed, ki so pripadali 12 vrstam. Na Banjšicah smo v štirih popisih registrirali 183 ujed (9 vrst), na Nanosu pa v šestih popisnih dneh (dva dneva nista bila optimalna, saj je obakrat pihala močna burja) 166 ujed (10 vrst).

Na Banjšicah je bilo največ opazovanj pri kanji (67 opaženih osebkov), sledil je sršenar (35 osebkov), postovka (24 opazovanj) in skobec (20 opazovanj). Na Nanosu so bile največkrat opazovane postovke (44 opazovanj), sledile so kanje (42 opaženih osebkov), sršenarji (37 opaženih osebkov) ter planinski orli (13 opazovanj). V popisne rezultate smo dodatno vključili tudi 3 popise iz spomladanskega obdobja (7 popisnih dni, 23 ur; Tabela 2). V času med 29.3. in 6.4.2008 smo opazovali še 79 ujed in 9 žerjavov. Zanimivo je opazovanje redke južne postovke, globalno ogrožene vrste z rdečega seznama ogroženih vrst IUCN.





Tabela 1: Rezultati jesenskega spremljanja preleta ujed na Banjšicah in Nanosu med 14.8. in 11.9.2008. \*neprimerne vremenske razmere - močna burja.

Datum \ Vrsta	Datum				Skupaj Banjšice	Datum						Skupaj Nanos
	21.8.	28.8.	4.9.	11.9.		14.8.	19.8.	24.8.*	29.8.	3.9.	9.9.*	
Beloglavi jastreb					-				2	4	1	7
Sršenar	1	23	3	8	35	31	1				5	37
Planinski orel			2	2	4	3	3		3	3	1	13
Kanja	9	25	17	16	67	11	11		1	11	6	42
Sokol selec	1			1	2			2		1		1
Rjavi lunj		3	2	5	10						1	1
Močvirski lunj					-		1					1
Škrjančar	2	3		2	7							-
Postovka	4	7	7	6	24	10	11	1	9	10	3	44
Kačar		2	1	1	4							-
Skobec		8	6	6	20	4	1		1	3	3	12
Kragulj				2	2		2			1		3
Lunj sp.					-						1	1
Ujeda sp.		7		1	8	1	1		2			4
<b>SKUPAJ</b>	<b>17</b>	<b>78</b>	<b>38</b>	<b>50</b>	<b>183</b>	<b>60</b>	<b>31</b>	<b>3</b>	<b>18</b>	<b>33</b>	<b>21</b>	<b>166</b>

Tabela 2: Rezultati spomladanskega spremljanja preleta ujed na Banjšicah med 29.3. in 6.4.2008.

Datum \ Vrsta	Datum			Skupaj Banjšice
	29.3.	30.3.	6.4.	
Planinski orel		2		2
Kanja	5	25	10	40
Sokol selec			1	1
Rjavi lunj	1	5		6
Postovka	1	11	5	17
Južna postovka		1		1
Skobec	2			2
Lunj sp.	2	1		3
Ujeda sp.	1	3		4
Postovka sp.		3		3
Žerjav		9		9
<b>SKUPAJ</b>	<b>12</b>	<b>60</b>	<b>16</b>	<b>88</b>

## Diskusija

Skupaj smo v treh opazovanjih evidentirali sedem (7) osebkov beloglavih jastreb. Največja skupina je štela štiri (4) osebkke, enkrat sta bila opažena dva (2) osebkka, enkrat pa eden (1). Vsi jastrebi so bili opaženi na popisni enoti Nanos, na Banjšicah beloglavih jastreb nismo zabeležili.

Na popisih smo težili k temu, da smo imeli na popisni točki vedno vsaj dva popisovalca, saj ob zgostitvah preleta ujed en opazovalec težko obvladuje dogajanje.

Beloglavi jastrebi so bili na Nanosu jeseni leta 2008 opazovani v treh zaporednih obiskih, med 29.8. in 9.9.2008. Tako kraj, kot tudi čas opazovanja sta za to vrsto pričakovana (Mihelič & Genero 2005). Nekoliko netipične so le vremenske razmere dveh opazovanj: 3.9. so bili v oblačnem in meglenem vremenu štirje beloglavi jastrebi opazovani v nizkem letu (30 do 60 m nad tlemi; leteli v smeri JV) nad grebenom Nanosa; 9.9. pa je bil en osebek opazovan v močni burji več kot 100 m nad grebenom Hrušice, kakih 5 km oddaljenega od opazovalne točke (letel v smeri Z). Še najbolj značilno je bilo opazovanje dveh beloglavih jastreb, 29.8.2008 – jastreba sta se v jasnem, toplém in brezvetrnem vremenu pojavila na zahodnem pobočju Nanosa, nad opazovalno točko z vzgornikom pridobila višino in na približno 150 m nad grebenom nadaljevala let v J/JV smeri, pri čemer ju je napadel odrasel planinski orel.

Skupno število ostalih opazovanih ujed ni posebej visoko – Nanos: 166, Banjšice: 183. Popis lahko zaradi enake popisne metode primerjamo z rezultati opazovanj na Volovji rebri, jeseni leta 2007. Povprečno smo na opazovalni dan (ni isto kot popisni dan – popisovalec/dan; ekstrapolirani opazovalni dan ima 10 ur – urno povprečje ekstrapolirano na 10 ur) na Banjšicah zabeležili **44,6** ujed, kar je skoraj popolnoma identično kot na popisu Volovje rebri jeseni 2007 (**44,5** ujed/opazovalni 10 urni dan). Na Nanosu je bilo opazovanih **31,0** ujed na opazovalni dan, če pa ne upoštevamo popisov z zelo močnim vetrom, 24.8. in 9.9., pa je to število **38,9** ujed na opazovalni dan. Spomladi je bilo na Banjšicah zabeleženih **3,70** ujed na dan.

Glede na podatke omenjenih in predhodnih popisov, lahko špekuliramo vsaj glede dveh možnih značilnosti selitve ujed preko slovenskih kraških goličav:

- Kraške grebene Južnega roba Trnovskega gozda in Nanosa, Banjšic in pivških vzpetin (Volovja reber) v času selitve preleti v povprečju med 31 in 44 ujed na dan. Določen del zabeleženih ujed predstavljajo lokalni osebki (predvsem planinski orli, postovke in kanje). Če predvidevamo, da je takih osebkov do 20%, potem povprečno točko spremljanja selitve ujed v približno mesecu in pol intenzivne selitve prečka med 1100 in 1600 ujed (25 do 35 ujed na dan v 45 dnevnem časovnem intervalu); dejstvo je torej, da imajo popisne točke določen (vsaj nacionalno signifikanten) pomen za selitev ujed
- Glede na podobnosti v povprečnih frekvencah selitve ujed na med seboj precej oddaljenih točkah, ki pa v grobem ležijo na isti geografski ločnici (SZ-JV orientirani kraški grebeni Primorske, naravni rob slovenske submediteranske biogeografske regije), lahko sklepamo, da je selitev vsaj čez to gorsko pregrado difuzna in enakomerna; kumulativno število selečih se ujed čez kraške grebene je vsekakor veliko in tako (vsaj znotraj SPA Južni rob Trnovskega gozda in Nanos ter SPA Snežnik-Pivka) pomembno tudi v širšem (evropskem) kontekstu.

Med lokalnimi ujedami velja omeniti vsaj planinskega orla. Na Banjšicah smo večkrat (tako spomladi kot tudi jeseni) opazili po dva odrasla planinska orla, ki jima SPA Banjšice očitno predstavlja pomembno prehranjevališče/lovišče.

Na Nanosu so bili, razen 24.8. (orkanska burja) ko ni bil opažen niti en osebek orla in 9.9. (močna burja) ko je bil opažen le en odrasel osebek, v vseh popisih opazovani po trije planinski orli: dva odrasla osebka z isto leto speljanim mladičem.

#### **VIRI:**

Mihelič, T. & Genero, F. (2005): Occurrence of Griffon Vulture *Gyps fulvus* in Slovenia in the period from 1980 to 2005. *Acrocephalus* 26 (125): 73-79.