

EKOLOGIJA RJAVEGA SRAKOPERJA V OSREDNJEM POSOČJU

Člani skupine: Matija Dominko, Valentin Gregor, Simon Komar, Maja Slak, Luka Božič (mentor)

1. UVOD

Rjavi srakoper je razširjen v večjem delu Evrope z izjemo severnega dela Skandinavije, Britanskega otočja, atlantske obale Francije in večjega dela Iberskega polotoka. Rjavi srakoper v mnogih državah Severne, Srednje in Zahodne Evrope upada zaradi intenzivnega kmetijstva, ki uničuje življenjski prostor in vire prehrane te žužkojede vrste. Rjavi srakoper je dober indikator ohranjenosti mozaične kulturne krajine, ki predstavlja njegov najpomembnejši življenjski prostor. V Sloveniji gnezdi relativno velika in pomembna populacija rjavega srakoperja. Velikost populacije je bila ocenjena na 20.000 – 30.000 gnezdečih parov, kar predstavlja kar 1,2% vseh rjavih srakoperjev v Evropski uniji. Rjavi srakoper je tudi varstveno pomembna vrsta, saj je uvrščen na Prilogo 1 Direktive o pticah, najpomembnejšega pravnega akta Evropske unije s področja varstva ptic in njihovih habitatov.

2. CILJI

Najpomembnejši cilji delovne skupine so bili:

- Ugotoviti številčnost in gnezditveno gostoto rjavega srakoperja na izbranih območjih osrednjega posočja.
- Ugotoviti značilnosti lovnih mest rjavega srakoperja.
- Ovrednotiti izbiro lovnega habitata.
- Oceniti vpliv različnih struktur v naravi na številčnost rjavega srakoperja.

3. OBRAVNAVANO OBMOČJE IN METODE DELA

Rjave srakoperje smo popisali na 7 izbranih popisnih ploskvah v neposredni okolici naselij Meje, Kamno, Zatoľmin, Poljubinj, Modrejce, Čiginj in Kozaršče. Velikost posamezne popisne površine je bila med 36 in 115 ha. Popise smo opravili v času od 27. do 30.6.2005, med 5.30 in 11. uro. Popisovali smo po metodi popisa na površini (»area count«), tako da smo v enem popisu sistematično pregledali celotno popisno ploskev. Na vsaki ploskvi smo srakoperje popisali le enkrat. Položaj vsakega zabeleženega srakoperja smo označili na digitalnem ortofoto posnetku (DOF5).

Dodatno smo pri vsakem registriranem rjavem srakoperju zabeležili še naslednje parametre: čas opazovanja, status, aktivnost, višina lovnega mesta srakoperja v celoti, višina s katere lovi srakoper, vrsta lovnega mesta in lovni habitat.

Tipe rabe tal na posameznih popisnih ploskvah smo razbrali iz baze rabe tal MKGP. Dodatno smo na vsaki popisni ploskvi popisali še pokošene travnike in pašnike, katerih iz same baze rabe tal ni mogoče razbrati. Podatke kot sta število solitarnih

dreves in grmov ter skupna dolžina mejic na posameznih popisnih ploskvah smo razbrali z digitalnih ortofoto posnetkov.

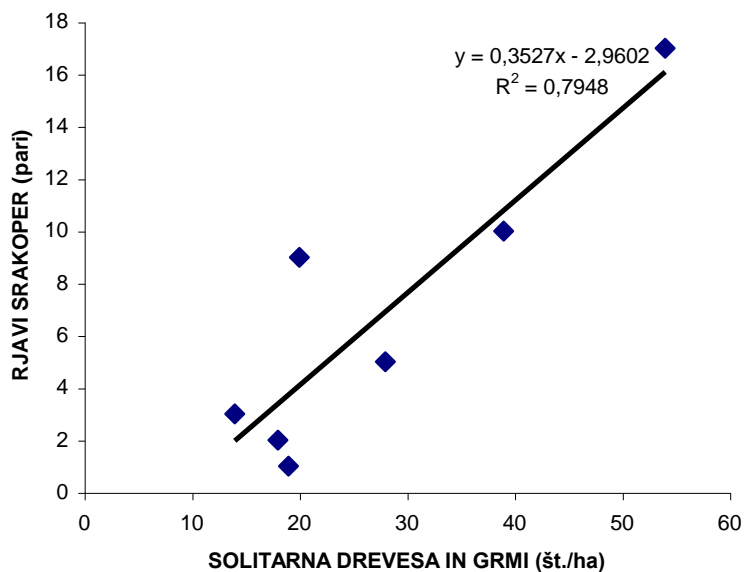
4. REZULTATI IN DISKUSIJA

Skupaj smo popisali 47 parov rjavih srakoperjev. Gnezditvena gostota je bila najvišja na popisnih ploskvah Kozaršče in Zatoľmin (tabela 1). Na teh dveh ploskvah ugotovljena gnezditvena gostota je za evropske in slovenske razmere visoka, drugod pa je bila gnezditvena gostota povprečna.

Tabela 1: Rezultati popisov rjavega srakoperja *Lanius collurio* na izbranih popisnih ploskvah v osrednjem Posočju.

POPISNA PLOSKEV	SKUPNA POVRŠINA (ha)	PAROV SRAKOPERJEV	NEZDITVENA GOSTOTA (parov/10 ha)
KOZARŠČE	50,0	10	2,0
ZATOLMIN	100,0	17	1,7
MEJE	115,0	9	0,8
POLJUBINJ	71,0	5	0,7
KAMNO	44,0	3	0,7
MODREJCE	40,0	2	0,5
ČIGINJ	41,0	1	0,2
SKUPAJ	461,0	47	1,0

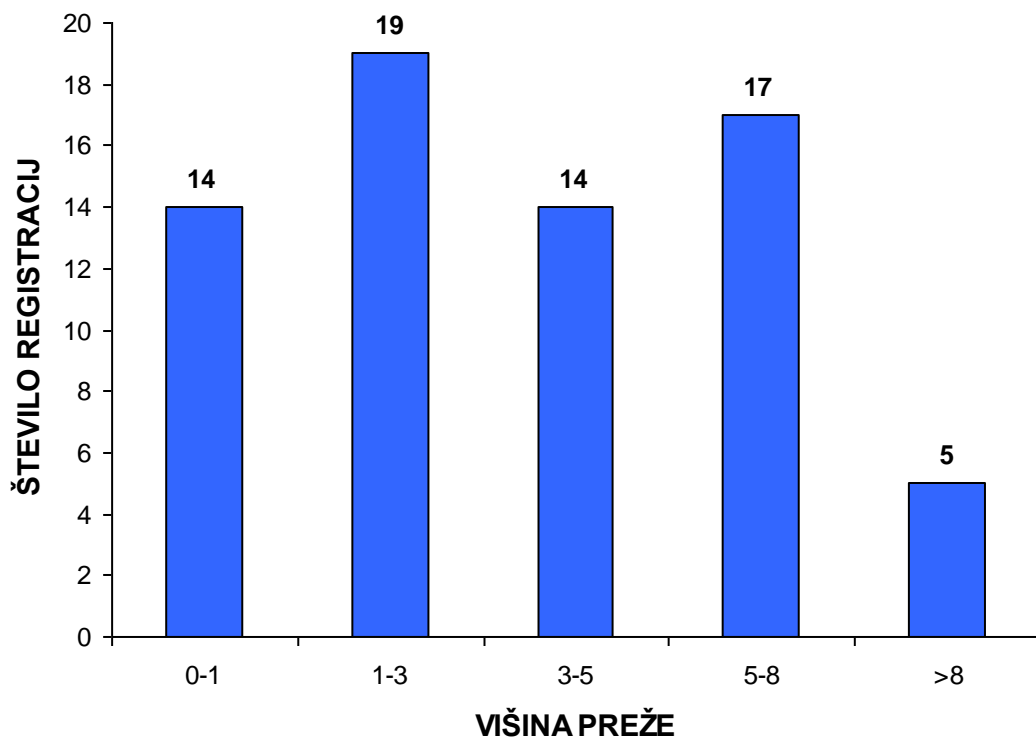
Med številom solitarnih dreves in grmov ter številom gnezdečih parov rjavega srakoperja je bila ugotovljena povezava, ki je statistično značilna ($r = 0,89$, $df = 5$, $p < 0,01$). Ugotovitev nakazuje na velik pomen, ki ga imajo takšne strukture za rjavega srakoperja. Vsak gnezdeči pr namreč potrebuje v svojem teritoriju zadostno število prež, ki mu omogočajo uspešen lov.



Slika 1: Povezava med številom solitarnih dreves in grmov ter številom gnezdečih parov rjavega srakoperja.

Največ rjavih srakoperjev na večini popisnih ploskev je lovilo plen na nepokošenih travnikih, ki so bili tudi povsod površinsko najbolj zastopan tip lovnega habitata. Glede na veliko število lovečih srakoperjev sta relativno zelo pomembna lovna habitata pokošen travnik in vrt, pomembni pa so tudi različni tipi robnih habitatov (zlasti rob med nepokošenim in pokošenim travnikom). V vseh primerih gre za odprte površine z nizko vegetacijo, ki srakoperju omogočajo boljši pregled in posledično uspešnejši lov.

Najpomembnejša lovna mesta rjavega srakoperja so bili količki in fižolovke, vodniki daljnovodov, posamezna drevesa in drevesa v visokodebelnih sadovnjakih. Rjavi srakoper raje izbira nižje preže (količki, fižolovke), višje preže pa le takrat, ko omogočajo dober pregled nad lovno površino oziroma plenom (vodniki daljnovodov, posamezna drevesa, visokodebelni sadovnjaki z redko posejanimi drevesi). Višje preže s slabšo preglednostjo (npr. drevesne mejice) in gozdne robove, kjer je površina nadzorovanega odprtega terena razmeroma majhna, uporablja le redko. S prež višjih od 8 metrov je lovilo majhno število srakoperjev, saj je to višina, ki pticam ne omogoča več dobrega pregleda nad lovno površino (slika 2).



Slika 2: Število osebkov rjavih srakoperjev *Lanius collurio*, ki so lovili s preže določenega višinskega razred.
