

Popis rjavih srakoperjev *Lanius collurio* na vlažnih travnikih v okolici Velike Polane

Eva Vukelič

Uvod

Rjavi srakoper prebiva v odprti pokrajini z grmovjem in je tako tudi vrsta ekstenzivne kulturne pokrajine, ki jo soustvarja človek. Za svoj obstoj potrebuje med drugim izpostavljena mesta s katerih preži na plen - večje žuželke in manjše vretenčarje. Zaradi uporabe insekticidov in spreminjanje pokrajine (intenzifikacija na eni in zaraščanje na drugi strani) njegovo število upada. V okolici Velike in Male Polane je kulturna pokrajina še ohranjena, bogata z živimi mejami in posameznimi drevesi, zato smo domnevali da je srakoper v tem predelu še pogost. Zanimalo nas je tudi kakšna mesta si izbira kot lovsko prežo.

Julij je sicer neprimeren mesec za popis gnezdečih ptic pevk, vendar rjavi srakoper svojo območnost redko izraža s petjem, tako je štetje družin s speljanimi mladiči boljši način za ugotavljanje njegove številčnosti.

Opis območja in metoda dela

Popisovali smo 6., 7. in 8. julija 2000 med 6. in 9. uro zjutraj. Omejili smo se na tri območja:

1. Trebež leži SV od Dolnje Bistrice, severno od ceste proti Hotiškem jezeru.
2. Gosposko in del Vodovic južno od Velike Polane, vzhodno od ceste proti Hotizi.
3. Panovje leži v negozdnatem trikotniku med Črnim potokom in potokom Črnc, vzhodno od Male Polane.

Za vsa tri je značilno menjavanje pokošenih, nepokošenih in zaraščajočih travnikov s pasovi drevja in grmovja, veliko je osamljenih vrbovih dreves, nekaj pa je tudi njiv.

Za gnezdeč par smo šteli odrasle samce ali pa družine s speljanimi mladiči. Vrisovali smo jih na zemljevid in iz podatkov izračunali gostoto (število parov na 10 ha).

Popisovali smo tudi lovna mesta, pri enem osebku jih je lahko več. Za lovno mesto smo upoštevali mesto, s katerega je srakoper poletaval za plenom in se nanj spet vračal, ali pa mesto s katerega je le pogledoval na tla. Zapisali smo višino in tip lovnega mesta ter tip prehranjevalnega habitata. Višino smo ocenjevali največ na 0,1 m natančno.

Rezultati

Zbrali smo 49 podatkov za lovna mesta in prešteli 53 gnezdečih parov. Rezultati so predstavljeni v tabeli in grafikonih:

Tabela1: Gnezditvena gostota rjavega srakoperja na treh različnih območjih v okolici Velike Polane. Za primerjavo so dodani podatki iz drugih delov Slovenije.

Območje	Površina (ha)	Št. parov, družin	Gostota (št. parov / 10 ha)
Trebež	40	9	2,3
Gosposko	136	38	2,8
Panovje	21	6	2,8
Medvedce ¹	155		0,7
Ljubljansko barje ²	100		2,4 ³
Jovski ⁴	460		0,2
Volčeški travniki ⁵	65		0,8

¹ VOGRIN 1996

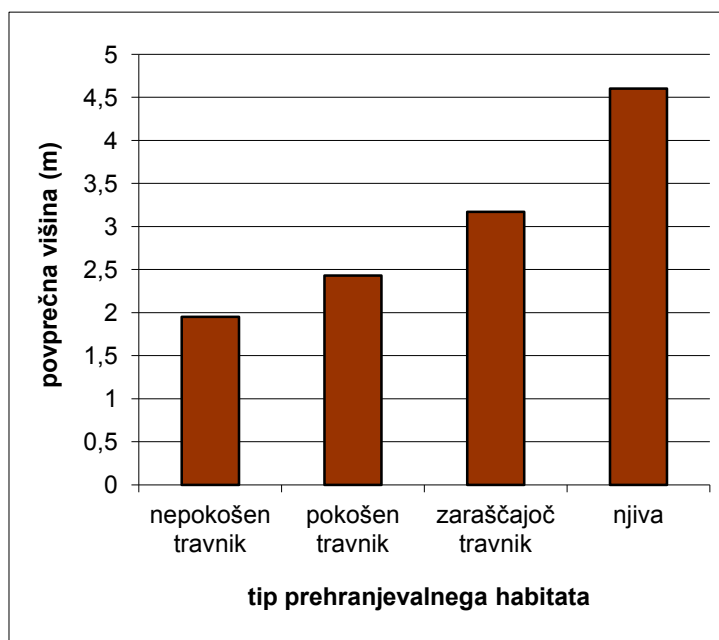
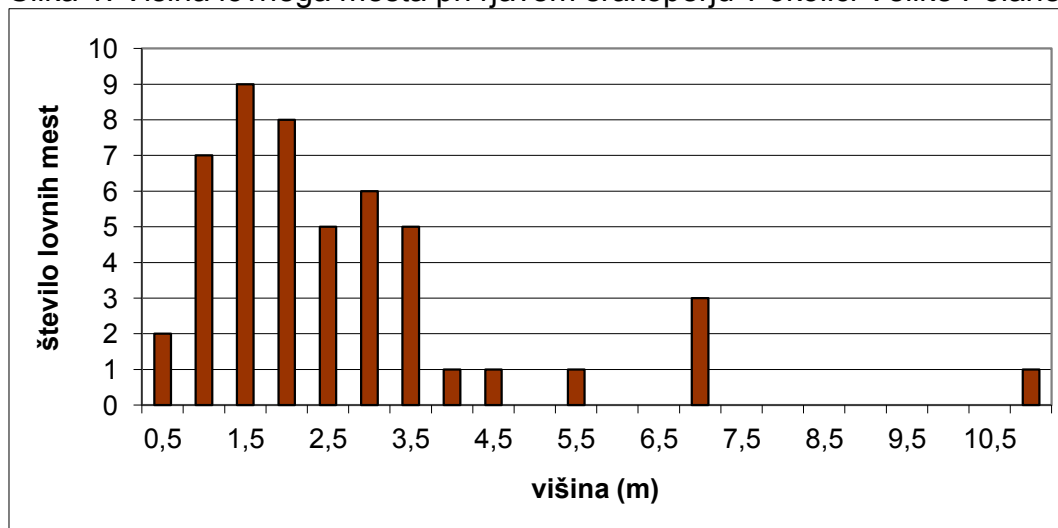
² TRONTELJ 1994

³ Max. gostota

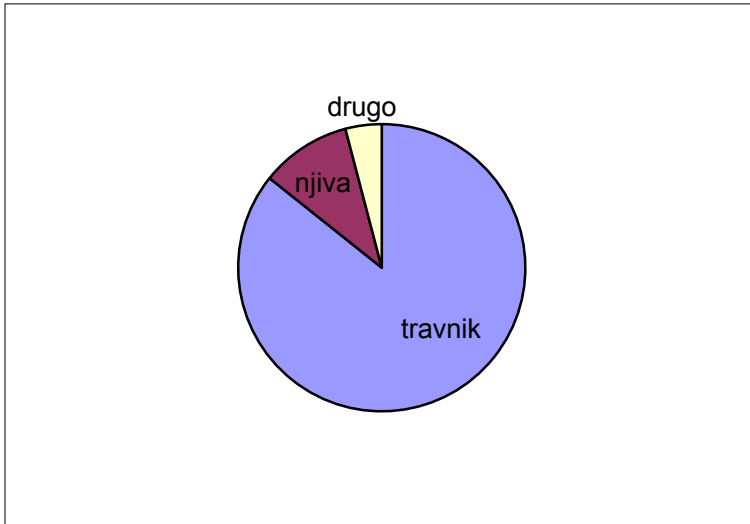
⁴ TRONTELJ, VOGRIN 1993

⁵ ŠTUMBERGER 1994

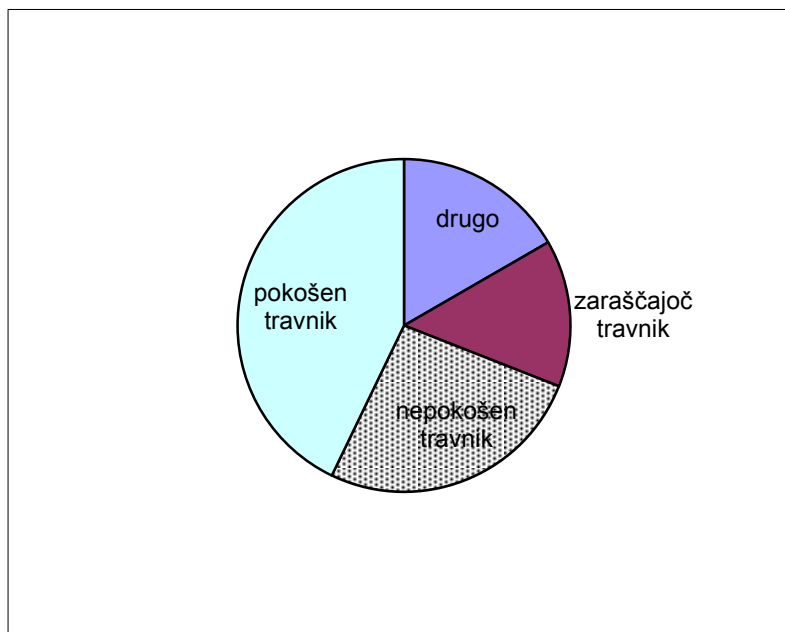
Slika 1: Višina lovnega mesta pri rjavem srakoperju v okolici Velike Polane (N=49).



Slika 2: Višina lovnega mesta v odvisnosti od prehranjevalnega habitata pri rjavem srakoperju v okolici Velike Polane (N=40).



Slika 3: Tip prehranjevalnega habitata rjavega srakoperja v okolici Velike Polane (N=49).



Slika 4: Različni tipi travnikov kot prehranjevalni habitati rjavega srakoperja v okolici Velike Polane (N=42)

Razprava in zaključek

Morda je bil čas popisovanja lovnih mest neugoden (zgodaj zjutraj, oblačno vreme), saj so žuželke bolj aktivne v sončnem vremenu. Iz zbranih podatkov lahko kljub temu razberemo, da rjavi srakoper najraje lovi na travnikih, in to pokošenih, manj jih je na nepokošenih, še manj pa na zaraščajočih travnikih in njivah. Kot lovna mesta se največkrat pojavljajo vrbovi grmi in osamljena vrbova drevesa, še posebej če imajo tudi nekaj posušenih vej. Če so lovili na nepokošenem travniku brez dreves, so si za lovno mesto pogosto izbrali osat. Z višino vegetacije se povečuje tudi višina lovnega mesta. Povprečna višina lovnega mesta je bila 2,5 m, večina (88%) pa ni bila višja od 3,5 m.

Dobljene gostote gnezdečih parov so lahko tudi posledica majhne popisne površine in izbire optimalnega habitata. Vseeno jih lahko primerjamo z drugimi območji v Sloveniji in ugotovimo, da rjavi srakoper dosega v predelu relativno velike gostote.

Zahvala

Hvala Damijanu Denacu za idejo, Matjaž Kerček, Borut Štumberger in udeleženci tabora pa so mi pomagali pri zbiranju podatkov na terenu.

Literatura

VOGRIN, M. (1996): Gnezdilke močvirnih travnikov v zadrževalniku Medvedce na Dravskem polju. *Acrocephalus* 17 (75-76): 61-71.

TRONTELJ, P. (1994): Ptice kot indikator ekološkega pomena Ljubljanskega barja (Slovenija). *Scopolia* 32: 1-61.

TRONTELJ, P., VOGRIN, M. (1993): Ptice Jovsov in predlogi za njihovo varstvo. *Acrocephalus* 14 (61): 200-209.

ŠTUMBERGER, B. (1994): Popis ptic volčeških travnikov (Celje) in njihovo naravovarstveno ovrednotenje. *Acrocephalus* 15 (65-66): 123-134.

GEISTER, I. (1995): Ornitološki atlas Slovenije. DZS, Ljubljana. 246 p.

Eva Vukelič, Laze 6, Dragomer, 1351 Brezovica pri Ljubljani
eva.vukelic@kiss.uni-lj.si