

# Rjavi srakoper *Lanius collurio* na območju Slovenske Istre

Mentor: Tilen Basle

Udeleženci: Rene Karner, Janez Leskovšek, Vanesa Bezljaj, Julija Mihovec

## UVOD

Rjavi srakoper je manjši predstavnik družine srakoperjev, izmed katerih pri nas poleg slednjega gnezdita še dve vrsti, ena pa prezimuje. Je žužkojeda ptica, ki za gnezdenje izbira odprto kulturno krajino, kjer pa potrebuje tudi ustrezne strukture (npr. grmovja, drevesa, daljnovodi), ki ji služijo kot preža za lov. Poleg tega je pomembna tudi višina vegetacije in zaraščenost, saj v gosti vegetaciji težje opazi plen. Gnezdi v grmovju ali nižjih drevesih.

Po večjem delu Evrope doživlja populacija rjavega srakoperja močan upad, ki je zaznan tudi pri nas.

## NAMEN

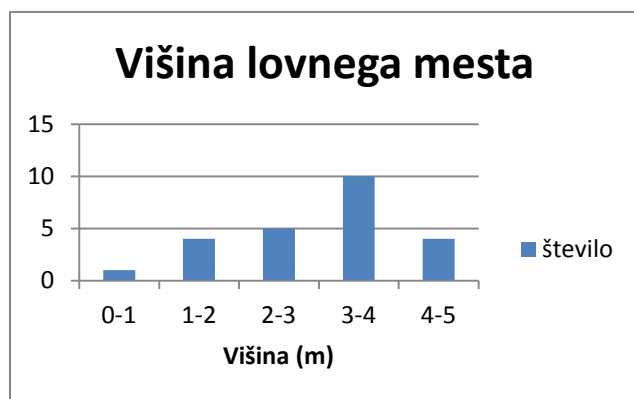
Naš namen je bil ugotoviti stanje populacije, prehranjevalne navade ter obnašanje rjavega srakoperja na območju Slovenske Istre, natančneje v dolini reke Dragonje ter Badaševce, v okolici Kopra in na območju Šavrinskega gričevja.

## METODA

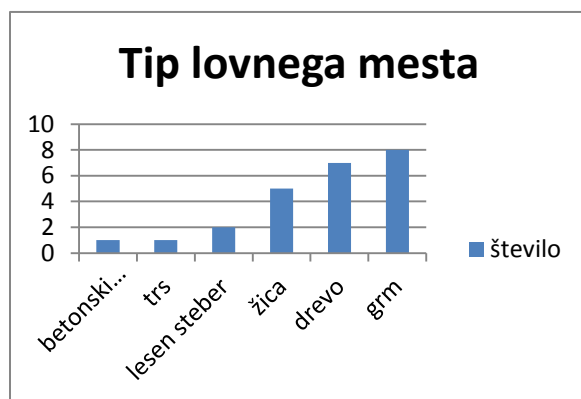
Rjavega srakoperja smo popisali na osmih ploskvah, za kar smo porabili 5 zaporednih dni. Za čas popisa smo izbrali zgodnje jutranje ure (6:00 – 11:00), ko je rjavi srakoper najbolj aktiven in so temperature za delo znosne. Do ploskev smo se odpeljali z avtomobilom, nato pa le te prehodili tako, da smo pokrili vso njeno površino. Opazovanja smo beležili v obrazec in sicer za spol ter aktivnost opazovanega osebka, tip in višina lovnega mesta ter za neposredno rabo tal na mestu opazovanja. Opazovane rjave srakoperje smo tudi vrisali na DOF (digitalni ortofoto posnetek), kasneje pa smo pridobljene podatke digitalizirali s pomočjo programa ArcMap, ter izračunali gostote.

## REZULTATI

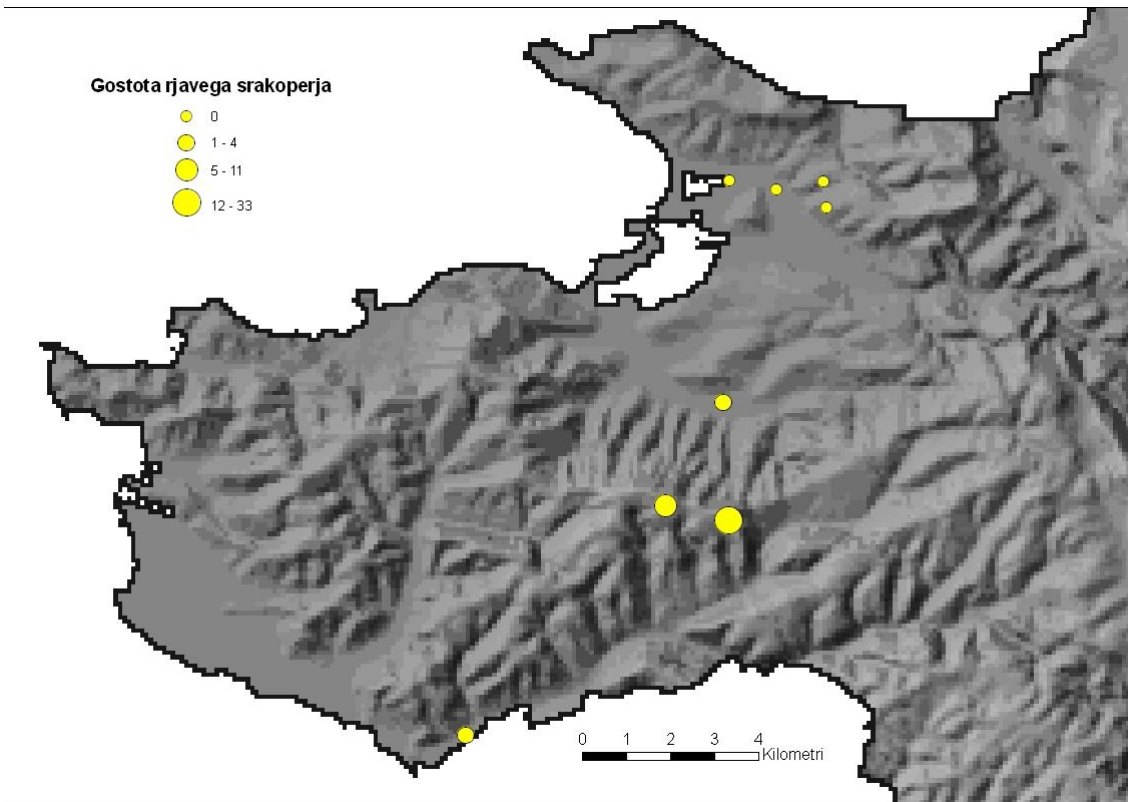
Na osmih popisanih ploskvah, ki skupaj pokrivajo 431ha smo zabeležili 26 rjavih srakoperjev. Največ (9) smo jih zabeležili na območju Šavrinskega gričevja in sicer na ploskvah 6 in 8, medtem ko na ploskvah 1,2,3 in 4 nismo zabeležili nobenega osebka. Gostota rjavega srakoperja na ploskvah je znašala med 0 in 26 parov na km<sup>2</sup>, v povprečju pa 4 pari na km<sup>2</sup>. Najvišje gostote rjavih srakoperjev smo prav tako zabeležili na območju Šavrinskega gričevja in sicer na ploskvah 6(26 parov/km<sup>2</sup>) in 8(7 parov/km<sup>2</sup>) ter v dolini reke Dragonje (7 parov/km<sup>2</sup>), najnižje pa v okolici Kopra, kjer na 4 ploskvah nismo zabeležili nobenega rjavega srakoperja. Slednjega smo najpogosteje zabeležili na grmu, najmanj pa na betonskem stebru in trsu. Najpogosteje izbrana višina lovnega mesta je bila 3-4m, na višini nižji od enega metra pa je bil opazovan le enkrat. Daleč najpogostejša neposredna raba prostora je bil zaraščen travnik, najmanj pa je bil opazovan na obdelanih in gosto zaraščenih površinah.



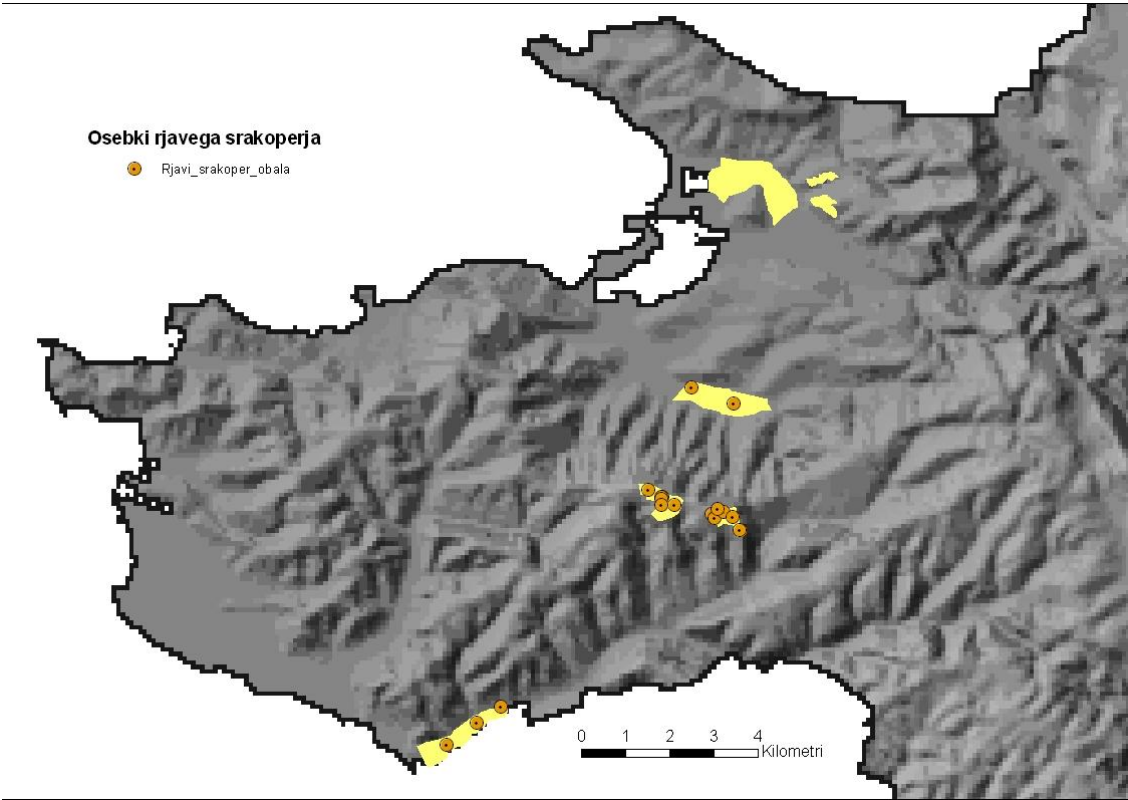
Graf 1: Višina lovnega mesta



Graf 2: Tip lovnega mesta



Slika 1: Zemljevid gostot rjavih srakoperjev



Slika 2: Zemljevid zabeleženih osebkov rjavih srakoperjev po popisnih ploskvah

## RAZPRAVA

Gostota rjavih srakoperjev je bila zelo nizka v okolici Kopra, kjer na štirih ploskvah nismo zabeležili nobenega osebka. Slednje si razlagamo s stanjem habitata, kjer so ploskve 1,2,3 in 4 precej zaraščene ali pa intenzivno obdelane. Zaraščenost srakoperju onemogoča lov, saj ne vidi plena, na intenzivno obdelanih površinah pa tega primanjkuje.

Rjavega srakoperja smo največkrat zabeležili na grmu, sledilo mu je drevo, najmanjkrat pa na betonskem stebru in trsu. Največkrat je posedal na višini 3-4 metre, kar je bila povprečna višina grmišč na popisnih ploskvah, slednja pa so presegala le redka nižja drevesa ter daljnovodi (višina 4-5m).

Gostota rjavega srakoperja v Slovenski Istri (0.4 par/10ha) je med nižjimi v Sloveniji. Nekoliko višje gostote smo zabeležili le na območju Šavrinskega gričevja, kjer se gostote uvrščajo v zgornje povprečje gostot zabeleženih v Sloveniji.

Tabela 1: Primerjava zabeleženih gostot rjavega srakoperja na različnih območjih Slovenije

Kraj in leto	Gostota [št. parov/10ha]
Velika Polana, 2000	2,3 – 2,8
Medvedce, 1993	0,70
Medvedce, 2003	1,20
Ljubljansko barje, 1994	2,40
Ljubljansko barje, 1989-2002	0,4 – 2,9
Ljubljansko barje, 2005	0,20
Jovsi, 1993	0,20
Volčeški travniki, 1994	0,80
Kobarid – Most na Soči, 2005	0,20 – 2,0
S del notranjskega regijskega parka, 2007	1,6 – 2,0
Slovenske Gorice, 2004	0,70
Šturmovci, 1992	3,90
Šturmovci, 1997	2,10
Šturmovci, 2003	1,20
Cerkniško jezero, 2008	0,40
Okolica Rakitovca, 2011	0,0 – 4,6
Slovenska Istra, 2012	0,0 – 2,6