

Rjavi srakoper *Lanius collurio* v severovzhodnem delu Notranjskega regijskega parka

Mentor: Dejan Bordjan

Udeleženci: Valentin Gregor, Kristina Jurman, Neža Kocjan in Tanja Šumrada

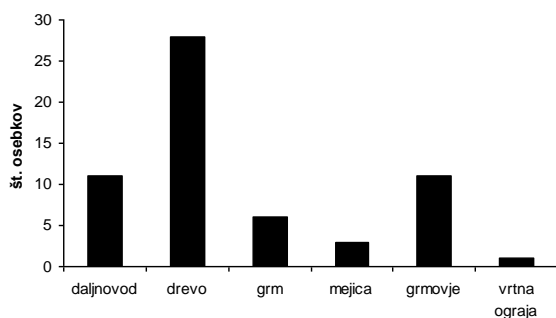
UVOD

V Sloveniji gnezdiyo tri vrste srakoperjev, ena pa ima status prezimovalca. Rjavi srakoper je naša najpogostejša gnezdilka. Za gnezdenje izbira odprto kulturno krajino, kjer je vsaj nekaj struktur, ki jih uporablja za lovna mesta in gnezdenje (npr. grmovje, nizko drevje, daljnovodi). V Evropi ima rjavi srakoper neugoden status. Po večjem delu Evrope njegova populacija doživlja močan upad, ki je zaznan tudi v Sloveniji.

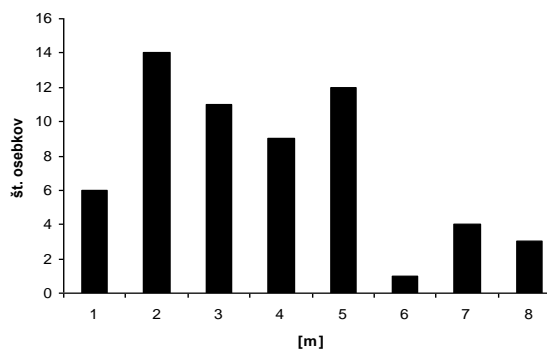
METODA

Na taboru smo rjavega srakoperja popisovali v severovzhodnem delu Notranjskega regijskega parka. V treh popisnih dneh smo popisali območja na odprtih površinah v širši okolici vasi Osredek, Cajnarje, Sveti Vid, Topol in Podslivnica. Območja smo popisovali v dopoldanskih urah (med 6.30 in 12.15 uro), ko je srakoper najbolj aktiven. Območja smo pregledovali z roba ceste, in kjer je bilo to potrebno smo jih prehodili. V obrazce smo vpisovali podatke o višini in tipu lovnega mesta ter o rabi tal v okolici mesta opazovanje. Višino smo ocenjevali do metra natančno. Tip lovnih mest smo razdelili na naslednje kategorije: drevo, grmovje, grm, daljnovod, mejica in vrtna ograja. Pri tem je grmovje predstavljalo večjo zgoščeno skupino grmov, grm pa je pomenil posamezen osebek. Opažene srakoperje smo vrisovali v DOF (digitalni ortofoto posnetek).

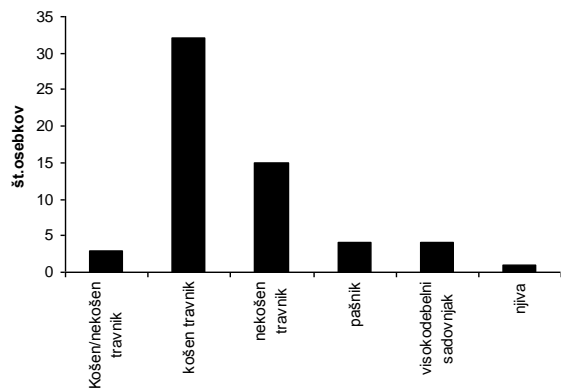
REZULTATI



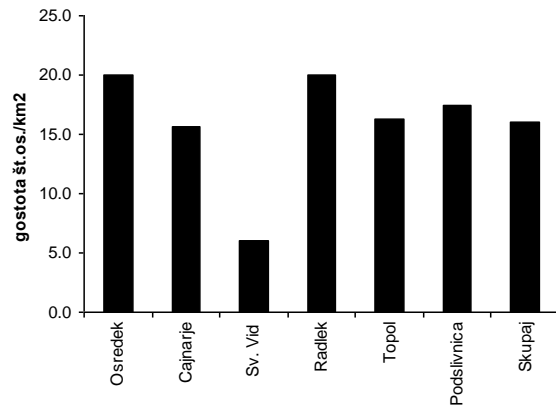
Graf 1: Tip lovnega mesta.



Graf 2: Višina lovnega mesta.

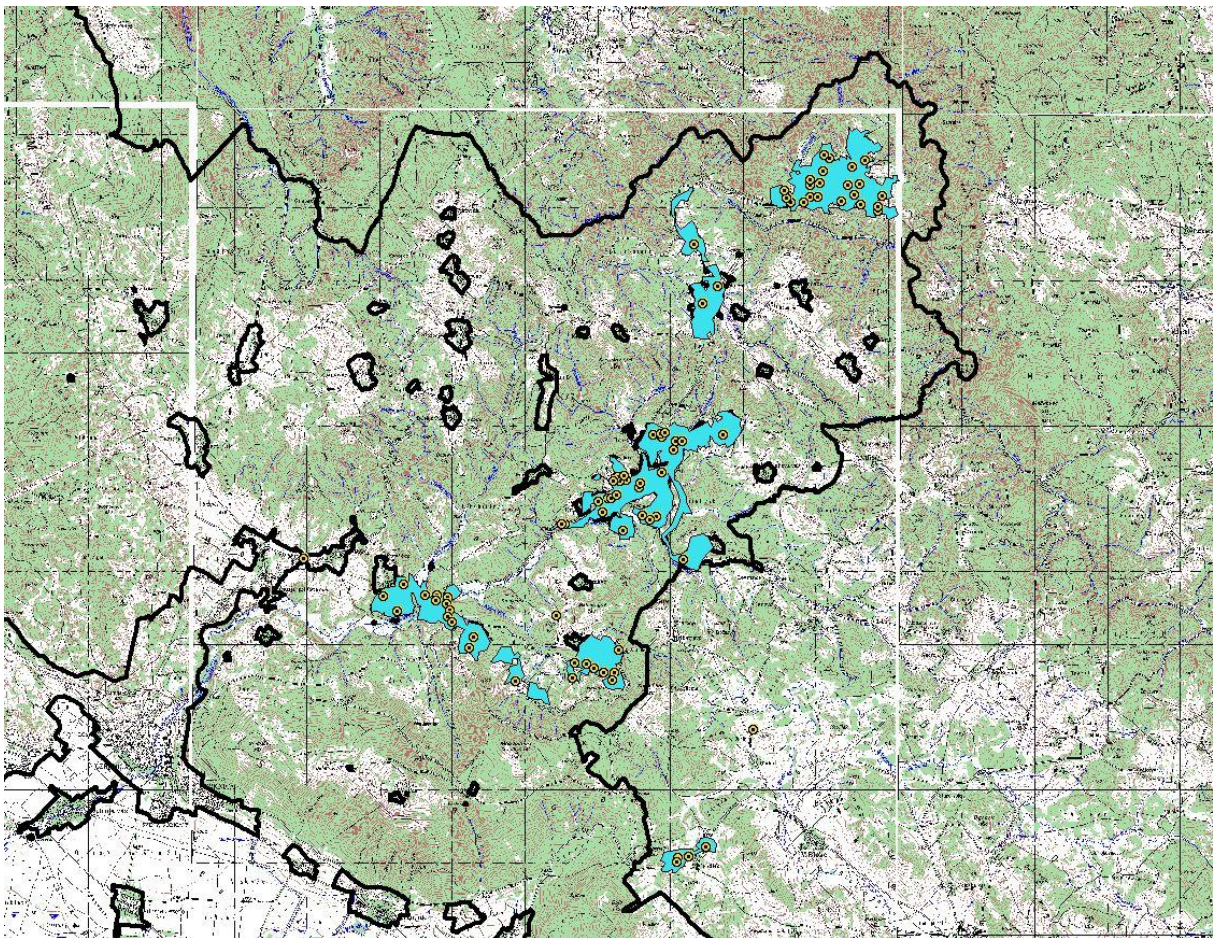


Graf 3: Dejanska raba tal.



Graf 4: Gostota ptic na popisanih območjih

Skupaj je naša skupina popisala 4,55 km². Na popisanih površinah pa smo zabeležili 73 teritorijev. Iz podatkov smo izračunali gostoto, ki je v povprečju znašala 16 parov na km². Med lovnimi mesti je srakoper največkrat izbral drevo, sledita mu daljnovod in grmovje. Povprečna višina lovnega mesta je 3,4m. Največ srakoperjev smo opazovane na višini od 1,5 do 5m. Pri ocenjevanju dejanske rabe tal se je izkazalo, da večina srakoperjev za lov uporablja košene travnike, sledijo pa jim nepokošeni travniki.



Slika 1. Zemljevid SV dela Notranjskega regijskega parka s popisanimi ploskvami (turkizna) in zabeleženimi srakoperji (rumene pike).

RAZPRAVA

Na vseh popisanih ploskvah se gostota srakoperjev giblje nekje med 15,6 in 20,0 teritorijev km². Izjema je Sveti Vid, kjer je gostota ptic 6,0 teritorijev km². Takšen rezultat je lahko posledica slabše pregledanosti terena. Iz popisa dejanske rabe zemljišč smo ugotovili, da srakoperji najpogosteje uporabljajo košene travnike. Menimo, da je to posledica lažje preglednosti terena, s čimer srakoperji lažje ujamejo plen in pa tudi, da so na sveže pokošenih žuželke bolj opazne in zato hitreje ulovljive. Rezultat izbire tipa lovnega mesta (večinoma so izbirali drevesa) lahko razložimo tako, da je samostojnih dreves na travnikih večinoma več, kot pa samostojnih grmov. Posledično je tudi verjetnost večja, da bomo srakoperja opazili na drevesu. Glede višine lovnega mesta srakoper uporablja pri višjih drevesih nižje lokacije. Iz tega lahko sklepamo, da je na splošno tip lovnega mesta manj pomemben. Verjetno je bolj pomembna preglednost, ki jo lovno mesto ponuja.



Slika 2. Rjavi srakoper.