



Komentarji DOPPS na predlog SPA 2012, ki ga je pripravil Zavod RS Slovenije za varstvo narave (oktober 2012)

Pripravil DOPPS - BirdLife Slovenia

8.1.2013

Naši komentarji se nanašajo na pisno obrazložitev predloga SPA (dalje pSPA) in grafični del (shp), ki ga je pripravil ZRSVN in je objavljen na spletni strani [http://nfp-si.eionet.europa.eu:8980/Public/irc/eionet-circle/javna/library?l=/natura_dopolnitve&vm=detailed&sb=Title](http://nfp.si/eionet.europa.eu:8980/Public/irc/eionet-circle/javna/library?l=/natura_dopolnitve&vm=detailed&sb=Title).

Splošne pripombe na pSPA in njegovo pisno obrazložitev

1. V reviziji IBA smo poudarili, da je treba pri beli štorclji kot gnezditveno populacijo na posameznem območju šteti vse tiste pare, ki gnezdiyo bodisi na samem območju bodisi v oddaljenosti do 1500m od meja območij (1500m je povprečni polmer okoli gnezda, v katerem štorclje iščejo hrano). Metoda izdelave populacijskih ocen za belo štorcljo, ki jo je uporabil ZRSVN, nikjer ni obrazložena, domnevamo pa, da je ZRSVN vse pare belih štorkelj, katerih gnezda so izven meja območij, izvzel iz gnezditvenih populacij na območjih (primerjava populacijskih ocen DOPPS in ZRSVN je v tabeli 1). Rezultat je ta, da je sedaj v omrežje pSPA zajetih manj kot 18% nacionalne populacije bele štorclje (29-47 parov; nacionalna populacija pa je bila v obdobju 1999-2010 187-239 parov). Pari bele štorclje morajo biti v pSPA nujno zajeti na takšen način, kot je predlagano v reviziji IBA.

Tabela 1: Primerjava populacijskih ocen DOPPS in ZRSVN za belo štorcljo na IBA / SPA.

IBA /SPA	Št. parov - DOPPS	Št. parov - ZRSVN
Mura	70	10-12
Drava	26	1
Dravinjska dolina	21	6-10
Krakovski gozd – Šentjernejsko polje	19	7-13
Goričko	18	5-11
Doli Slovenskih goric	9	območje je izločeno iz pSPA
SKUPAJ	163	29-47

2. Vrstam, ki na samem območju ne gnezdi, se pa na njem prehranjujejo v času gnezdenja (torej je območje del njihovega domačega okoliša), je ZRSVN spremenil status iz gnezdečega v »prisotnega« (belorepec na Dravi, beloglavi jastreb na Krasu, Snežniku – Pivki, Breginjskem Stolu in Julijcih). Za kategorijo »stalno prisoten« ni jasna enota (pari ali osebk). Vse vrste, ki jim je ZRSVN na ta način spremenil status, morajo na območjih imeti status gnezdeče in ne »stalno prisotne« populacije, saj gre dejansko za gnezdeče osebk.

3. ZRSVN je marsikje naredil izreze območij, velikosti populacij kvalifikacijskih vrst pa ni ustrezno zmanjšal (npr. Vipavski rob, Karavanke, Mura). Zaradi izrezov sedaj populacijske ocene marsikje ne ustrezajo več tistim, ki so navedene v SDF.

Za Kozjansko se populacijske ocene iz DOPPS-ovega SDF nanašajo na IBA in ne SPA, ki je približno trikrat manjši. Napaka ni bila namerna in jo nameravamo popraviti (preračunati populacijske ocene za kvalifikacijske vrste, tako da se bodo nanašale na SPA in ne IBA).

4. ZRSVN svetujemo naj korektno upošteva podatke, pridobljene z javnimi sredstvi (monitoring SPA – npr. pisana penica na Muri, Snežniku – Pivki, selitev ujed na Breginjskem Stolu), ter podatke iz projektov, pri katerih celo sam sodeluje (Interreg projekt – ruševca v Karavankah).

Komentarji na posamezna območja

Breginjski Stol

- **sprememba statusa:** status beloglavega jastreba spremenjen iz gnezdeče populacije (15-25 parov) v »stalno prisoten« s številko 15-25 – predlagamo, da se mu vrne status gnezdilke

Pripombe na pisno obrazložitev ZRSVN

Seleče se ujede - ujede se selijo od vrha grebene Breginjskega Stola do doline, po kateri teče Nadiža (opazovanje 2 osebkov v dolini Nadiže pri Sužidu med Kobaridom in Kredom, 19.5.2012; Tomaž Mihelič & Tomi Trilar). Opazovali smo jih tudi severno od grebena Stola do doline Učje, ki leži med Breginjskim Stolom in Planjo (4.5.2010: opazovanih 15 sršenarjev, ki so iz doline Učje prileteli v dolino Soče, Borut Rubinič). Opazovanj na severnem delu Stola je malo, ker sta bili popisni točki postavljeni rahlo na južni del grebena Stola oziroma na južno pobočje Stola – to pomeni, da se s teh dveh točk ni videlo severnega dela grebena in severnih pobočij Stola. vzdolž samega vrha grebena se je v letu 2010 dejansko selil le majhen delež ujed (manj kot 10% vseh selečih se ujed), medtem ko se je večina selila po južnem pobočju (63.8%) in po dolini (14.6%) (Denac 2010). Delež ujed, ki se selijo nizko ob pobočju in po dolini Nadiže, je velik zlasti v slabem vremenu, ko je na pobočju Breginjskega Stola nad cca. 1000m nadmorske višine pas goste megle. Obstoječ SPA s svojo obliko – kraki, ki segajo s travnatih pobočij Stola proti vasem južno (Breginj, Homec, Stanovišče) – ne zajema primerno dejanskega preletnega koridorja selečih se ujed, saj je ta kontinuiran vzdolž celotnega grebena, pobočja in doline. Predlagamo torej, da se v pSPA ohrani meje, predlagane v reviziji IBA.

Beloglavi jastreb – v pasu severno od grebena Stola in na vzhodnem delu grebena (oboje je poraslo z gozdom) beloglavi jastrebi letajo nizko nad tlemi. Kadar piha severnik, je severno pobočje edino, kjer se tvorijo vzgorniki, ki jih ta vrsta izkorišča za let.

Kosec - na Kobariškem in Starijskem blatu je bilo l. 1999 in l. 2004 prešteti 8 koscev (Božič 2005), l. 2010 pa nič (Denac *et al.* 2010). Glede na majhne zračne razdalje med Kobariškim in Starijskim blatom ter Breginjskim Stolom (2-4km) lahko sklepamo, da gre za enotno, povezano populacijo, zato smo jo v celoti vključili v IBA. Da se je Kobariško in Starijsko blato v času po l. 2004 popolnoma uničilo (spremenilo v pašnike in intenzivne travnike), po našem mnenju ne sme biti izgovor za ne vključitev v SPA.

Črete

- **meje:**

- izrezana so gnezdišča pribe ter prehranjevališča velikih škurhov, rjavih in pepelastih lunjev ter mnogih drugih vrst v bližini zadrževalnika Medvedce - za predlagani popravek meje glej spodaj
- na Račkih ribnikih je odrezan del ribnikov na SV (brez utemeljitve) - predlagamo, da se ta del vrne v pSPA

- **kvalifikacijske vrste:** nekorektno povzeta gnezditvena populacija pribe (izrez pri Medvedcah je zajel njena gnezdišča)

Pripombe na pisno obrazložitev ZRSVN

Kmetijske površine v južnem delu IBA (pri zadrževalniku Medvedce) so pomembno prehranjevališče rjavih in pepelastih lunjev (podatki monitoringa območja 2002-2011), velikega škurha (Bordjan 2006, Štumberger 2009, Bordjan & Božič 2009) in gnezdišče pribe (ta ima jedro populacije na njivah severno in vzhodno od zadrževalnika Medvedce), kar je zapisano tudi v reviziji IBA. V pSPA mora biti dodatno vključen vsaj del vzhodno od zadrževalnika Medvedce (južno od Polskave in proti Sestržam), kjer so prehranjevališča velikega škurha (vrsta, ki ima trenutno IUCN status NT – near threatened), ki se prekrivajo z gnezdišči pribe (pri slednji potem ne bi bilo treba prilagajati populacije velikosti izreza).

Dobrava – Jovsi

- **kvalifikacijske vrste:** med kvalifikacijskimi vrstami manjka bičja trstnica (migratorna vrsta iz člena 4(2))

Doli Slovenskih goric

- območje je izločeno iz predloga SPA 2012 – zahtevamo, da se ga vrne nazaj v pSPA

Pripombe na pisno obrazložitev ZRSVN

ZRSVN je območje za zlatovranko izločil iz novega predloga SPA z dvema utemeljitvama:

- (1) da je bila določitev SPA že leta 2004 utemeljena na minimalnem številu parov in
- (2) da so bili za določitev uporabljeni starejši podatki kot za določitev ostalih območij.

Ad 1: Ornitološki kriteriji za opredeljevanje IBA so objavljeni v Heath & Evans (2000) in so bili pri opredeljevanju IBA 2003 (= podlaga za SPA 2004) dosledno upoštevani, ravno tako tudi v reviziji IBA 2011 (Denac *et al.* 2011). Kriterij C6, ki je bil uporabljen za zlatovranko, ne predpisuje številčnih populacijskih minimumov oz. predlaga, da je minimum 1% regionalne gnezditvene oz. 0.1% biogeografske populacije (Heath & Evans 2000, str. 18, glej kriterij C6). Vsaka država si je zato postavila svoje populacijske minimume, ki pa so v skladu z zgoraj zapisanim priporočilom iz Heath & Evans (2000). V inventarju IBA 2003 je bila meja za večje vrste, kamor sodi tudi zlatovranka, postavljena na 5 parov, za pevke pa na 15-20 parov (Božič 2003, str. 12). V reviziji IBA (Denac *et al.* 2011) so bili za kriterij C6 postavljeni naslednji populacijski minimumi: (1) vsaj 2 para za ujede z velikim teritorijem oz. črno štokljo; (2) 5 parov za ostale nepevke (sem sodi zlatovranka) in (3) 15 parov za pevke. Na Češkem so meje za kriterij C6 postavili podobno: 2 para za ujede, 6 parov ostale nepevke in 12 parov pevke (Hora *et al.* 2002). Na Poljskem je bila meja za kriterij C6 postavljena na 2 para za velike vrste in vrste z nizkimi populacijskimi gostotami ter na 5 parov za majhne in srednje velike ter kolonijske vrste (Wilk *et al.* 2010). S populacijskimi minimumi DOPPS se je strinjal tudi BirdLife. Zlatovranka na IBA Doli Slovenskih goric je izpolnjevala tako zahtevo iz Heath & Evans (2000) o minimumu 1% regionalne gnezditvene populacije (na IBA je namreč gnezdilo >90% nacionalne populacije) kot tudi populacijski minimum 5 parov (na IBA je namreč v obdobju 1993-2002 gnezdilo 3-7 parov glede na Božič (2003) oz. 2-9 parov glede na podatke, ki sta jih zbrala Borut Štumberger in Franc Bračko (Priloga 1). Očitek ZRSVN o premajhnosti populacije zlatovranke zato po našem mnenju ni utemeljen.

Ad 2: Očitek ZRSVN, da se je za opredeljevanje IBA Doli Slovenskih Goric v drugem inventarju IBA (Božič 2003) vzelo starejše podatke (1993-2002) kot pa za utemeljitev drugih območij, ne drži. Za to ugotovitev si je treba samo ogledati tabele s kvalifikacijskimi vrstami za posamezen IBA v Božič (2003) – takšnih primerov je več kot 45 na 12 IBA.

Drava

- kvalifikacijske vrste:

- nekorektno povzeta populacija bele štokrlje (namesto 26 parov naveden le 1 par)
- popraviti je treba gnezditveno populacijo rjavega lunja (pravilna populacija je 0-2 para in ne 0-1 par; do napake je prišlo v SDF tabeli, ki jo je DOPPS pripravil v okviru revizije IBA, drugod v tabelah in tekstih revizije IBA je zapisano pravilno)

- spremembe statusa in kriterijev:

- status belorepca spremenjen iz gnezdeče populacije (2 para) v »stalno prisoten« s številko 2 – predlagamo, da se mu vrne status gnezdilke
- čapljici je namesto kriterija D1 pripisan C6, kar glede na podatke ni korektno (območje je šesto najboljše v Sloveniji in se torej ne uvršča med prvih pet, za katere velja kriterij C6)

- predlog novega kriterija: pritlikavi kormoran je v letu 2012 presegel mejo za kriterij C2 (700 osebkov), saj je bilo na prenočišču na Ptujskem jezeru v februarju 2012 prešteti 740 osebkov; predlagamo, da se vrsti poleg kriterija C6 doda še kriterij C2

Pripombe na pisno obrazložitev ZRSVN

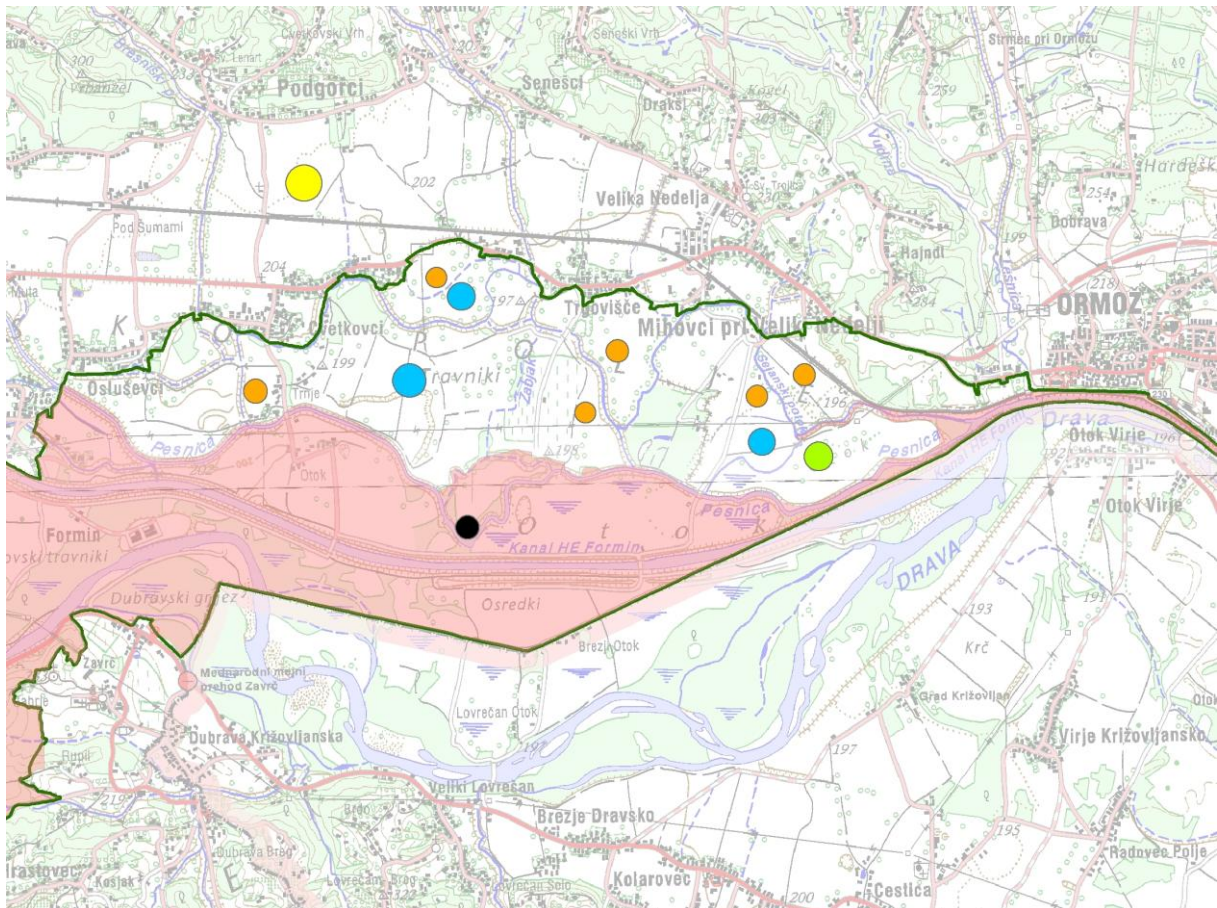
Alpska Drava zahodno od Šturmovega nosu (veliki žagar) – glavna kvalifikacijska vrsta na tem delu Drave je veliki žagar, ki nedvoumno izpolnjuje kriterij C3 (na območju mora biti vsaj 1% selitvene populacije vrste, ki ni ogrožena v EU). V primeru Slovenije gre za selitveno oz. biogeografsko populacijo, pri kateri je meja 1% 36 osebkov (Wetlands International 2006), po diskusiji z dr. Vereno Keller (Vogelwarte Sempach) glede ekspanzije vrste in razširjenosti te biogeografske populacije pa smo mejo samoiniciativno premaknili na strožjih 70 osebkov. Drava je poleg Save ključno območje za prezimujoče velike žagarje v Sloveniji. Na alpskem delu Drave, ki smo ga predlagali za razširitev v inventarju 2011, se glede na podatke zimskega štetja ptic (IWC) redno zadržuje 30% celotne dravske populacije, kar povprečno znaša 43 osebkov (Božič 2008 & 2010, Božič & Rubinić 2009).

Izrez pri mostu čez Dravo v Melju pri Mariboru – na levi strani je izrezan del rečne loke (beli topoli), kar ni utemeljeno z ničemer; predlagamo, da se ta del vključi v pSPA.

Izrez Studenčnice pred Ptujem (pritlikavi kormoran) - pred začetkom Ptujskega jezera je na desnem bregu Drave izrezan del Studenčnice, kjer se pozimi redno zadržujejo pritlikavi kormorani. Predlagamo, da se Studenčnico vključi nazaj kot linijo, ostalo (samo naselje) pa se izreže.

Izrez začetnega dela kanala za HE Formin (na koncu Ptujskega jezera) - za ptice je ta del pomemben zlasti v času, ko Ptujsko jezero zamrzne; tam se redno prehranjujejo zvonci, čopaste črnicе. Predlagamo, da se ta del vključi v pSPA.

Izrez med Osluševci in Mihovci pri Veliki Nedelji - izrezani so najboljši deli za gnezdeče pribe, tam se tudi redno prehranjujejo gosi (slika 1). V fragmentih rečne loke s topoli, vrbami in bresti severno od Pesnice sta najverjetneje prisotna tudi srednji detel in belovrati muhar (prvi je vrsta z Dodatka I, drugi je na območju kvalifikacijska vrsta pod kriterijem C6) – imamo namreč podatek o dveh svatujočih samcih srednjega detla iz podobnega fragmenta rečne loke ob Pesnici, ki je del pSPA (2km JV od Cvetkovcev, februar 2011, D. Bombek *osebno*; slika 1). Poleg tega meja IBA na tem predelu sledi naravni meji poplavnega območja Drave in Pesnice (terasa z loko), česar pa ni mogoče trditi za mejo pSPA.



Slika 1: Podatki o vrstah, ki se zadržujejo na izrezanem delu IBA Drava med Osluševci in Mihovci (temno zelena črta – meja IBA 2011, prozorni rdeči poligon – meja pSPA 2012, podatke prispevala Dominik Bombek in Luka Božič):

- rumen krog se nanaša na opazovanje 2380 gosi (njivskih in beločelih) dne 22.1.1999 (Bombek 2001)
- svetlo zelen krog se nanaša na redno prehranjevanje jate 36 gosi na poljih celo zimo 2010
- modri krogi se nanašajo na kolonije gnezdečih pribe
- oranžni krogi se nanašajo na prehranjujoče velike bele čaplje (vedno prisotne pozimi)
- črni krog se nanaša na opazovanje dveh svatujočih samcev srednjega detla februarja 2011

Izrez razširitev za belorepca (gozdič Kravjak in obronki Haloz) – belorepec je v gozdiču Kravjak gnezdil dlje časa, kar potrjuje primernost tamkajšnjega habitata (podatki B. Štumbergerja in lokalnih lovcev). Leta 2008 je prišlo do motnje, zaradi katere je par res prenehal gnezditi in se je – glede na opazovanja L. Božiča v letih 2011 in 2012 – preselil v

gozdič Koračica pri Obrežu (2.5km vzhodno od gozdiča Kravjak). Gnezdo v Kravjeku je bilo vidno še v letu 2012, vendar ni bilo več dograjeno. L. Božič glede na terenske podatke sklepa, da je po motnji v tem gozdiču gnezdil vsaj še v letih 2009 in 2010. Ravno tako gnezdenje še enega para potrjujejo številni podatki o opazovanju na obronkih Haloz med Borlom in Ptujem in na Ptujskem jezeru v gnezditvenem času (Priloga 2). Oba omenjena para (gozd Koračica, obronki Haloz) se hranita na reki Dravi, saj je to vrsta, vezana na reke in jezera (hrani se pretežno z vodnimi pticami in ribami). Ravninski del pod Halozami (od sotočja Drave in Dravinje dolvodno) je bil sistematično pregledan za gnezdo belorepca (to je opravil Aleksander Koren, ZRSVN, OE Maribor, ki že ima izkušnje z iskanjem gnezd belorepca; našel je npr. gnezdo para, ki se hrani na Čretah), vendar gnezdo ni bilo najdeno. To pomeni, da je – glede na vsa opazovanja belorepca na tem območju – lahko gnezdo le v pobočnih gozdovih na obronkih Haloz.

Belorepec mora biti zato na območju Drave naveden kot gnezdeča vrsta z 2 paroma, pSPA pa mora biti ustrezno povečan, da bodo zajeta tudi njegova gnezdišča. To bo omogočilo sprejetje ukrepov za zagotavljanje miru na gnezdiščih.

Izrez začetnega dela nasipa Ormoškega jezera (na levi strani) – brez utemeljitve je izrezan del kanala in del pasu dreves, v katerem gnezdi plašica (migratorna vrsta iz člena 4(2)).

Dravinjska dolina

- **kvalifikacijske vrste:** nekorektno povzeta populacija bele štoklje (namesto 21 parov navedena gnezditvena populacija 6-10 parov)

Gluha loza

Pripombe na pisno obrazložitev ZRSVN

Belohrbti detel – vrsta je bila na Gorjancih prvič najdena na Trdinovem vrhu (1995) in v Pendirjevki (1996) (Gregori 1996), tako da trditev, da so »vsi znani podatki o pojavljanju belohrbtega detla vezani na Kobile in pragozd Gorjanci« ne drži. Posek primerne habitata v Pendirjevki pred nekaj leti in intenzivno gospodarjenje z gozdovi v okolici Trdinovega vrha ne moreta biti razlog, da se ta del IBA izreže iz predloga SPA. Navsezadnje se lahko gozd na obeh območjih ob primernem gospodarjenju oz. odsotnosti le-tega (npr. razglasitev gozdnega rezervata) obnovi in ponovno postane ustrezen za belohrbtega detla. Poleg tega ta vrsta potrebuje velike sklenjene površine primerne habitata, saj ima zelo velik teritorij (povprečno 100ha; Carlson 2000). Izrezani del obsega tudi Logarjev kogel (JZ del območja), kjer so zreli bukovi gozdovi, primerljivi s tistimi v pragozdu Gorjanci. Gre za primeren habitat za belohrbtega detla, zato predlagamo, da se ga vrne v pSPA.

Goričko

- **kvalifikacijske vrste:** nekorektno povzeta gnezditvena populacija bele štoklje (namesto 18 parov navedenih 5-11 parov)

Julijci

- meje:

- izrez na Vitrancu: izrez ni obrazložen in utemeljen. Gre za območje z močno populacijo divjega petelina, kjer je bilo na rastišču, ki sega preko več sosednjih grebenov, dne 29.4.2010 prešteti 9 pojočih samcev (Tomaž Remžgar & Tomaž Mihelič *osebno*), kar to rastišče v letu 2010 uvršča med najboljših pet v državi. Na območju opuščene žičnice pri Domu na Vitrancu prezimuje veliko divjih petelinov, na kar se da sklepati iz velikega števila najdenih iztrebkov v zimskem času. Predlagamo, da se ta del vključi v pSPA.
- Kaninski podi: izrez ne zajema le smučišča, temveč tudi precej okoliškega habitata, v katerem biva belka. Predlagamo, da se izrez zmanjša tako, da se na zahodnem delu mejo izreza pomakne bolj proti Velikemu grebenu, na vzhodnem delu pa naj meja izreza sledi zahodnemu vznožju Velikega Stadorja – po dolini Sklep in nato prečno proti povezovalni žičnici z Italijo.

- **sprememba statusa:** status beloglavega jastreba spremenjen iz gnezdeče populacije (15-25 parov) v »stalno prisoten« s številko 15-25 – predlagamo, da se mu vrne status gnezdilke

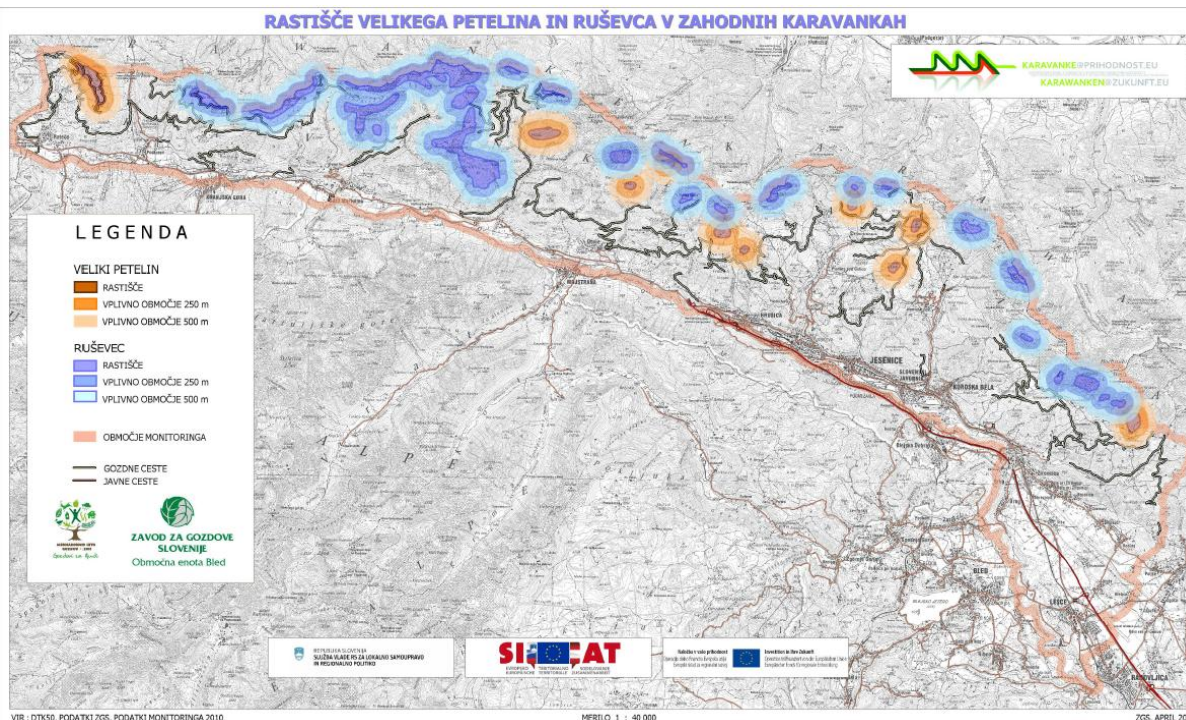
Karavanke

- kvalifikacijske vrste:

- populacije nekaterih vrst so zaradi izreza zahodnega dela območja zmanjšane, vendar ni jasno, po kakšni metodi; med zmanjšanimi populacijskimi ocenami je napačna vsaj tista za ruševca (odrezan je namreč celoten del od Babe zahodno, kjer je največ ruševcev, slika 2)
- populacije belke, planinskega vrabca in kupčarja kljub izrezom niso zmanjšane

Pripombe na pisno obrazložitev ZRSVN

Ruševca: ZRSVN trdi, da na pSPA ostaja 66% cone ruševca in to enači s 66% populacije. Argument je napačen, saj ruševca na območju ni enakomerno razporejen, ampak je večina populacije na izrezanem zahodnem delu (Kurji vrh, planina Bauhe), kar se je pokazalo v Interreg projektu, pri katerem je kot partner sodelovala tudi OE ZRSVN Kranj (slika 2).



Slika 2: Rastišča ruševca in divjega petelina v Karavankah. Karta je bila izdelana v okviru SI-AT Interreg projekta karavanke@prihodnost.eu (karta je prosto dostopna na spletnem naslovu <http://www.karavanke.eu/index.php?t=news&id=9&l=sl>, dne 25.11.2012).

Kozjansko

- kvalifikacijske vrste:

- potrebni so popravki populacijskih ocen, saj se ocene iz SDF (ki smo ga pripravili na DOPPS za revizijo IBA) nanašajo IBA in ne na skoraj trikrat manjši SPA. To napako bomo popravili.
- velika uharica: populacijska ocena 3 pari se nanaša na IBA in ne SPA; na SPA je le en par, kar pomeni, da vrsta tam ne izpolnjuje kriterija D1 in jo je treba umakniti s seznama kvalifikacijskih vrst na pSPA

Krakovski gozd – Šentjernejsko polje

- kvalifikacijske vrste: nekorektno povzeta populacija bele štokrlje (namesto 19 parov navedenih 7-13 parov)

Pripombe na pisno obrazložitev ZRSVN

Izrezani deli pri Kostanjevici ob Krki – ZRSVN je ta del izrezal z utemeljitvijo, da tod za zadnjih 15 let ni podatkov o pojavljanju črnočlega srakoperja ter da je bil velik del izrezanega območja že v kmetijski rabi 2002 označen kot njive. Črnočeli srakoper ni edina kvalifikacijska vrsta odprtih predelov tega IBA / pSPA, saj so poleg njega na odprte površine vezani še bela štokrlja, mali klinkač (gnezdi v gozdu, lovi na odprtem), rjavi srakoper (vsi trije so na Dodatku I) in veliki strnad (vrsta iz člena 4(2)). Izrezani predeli so izredno pomembni vsaj za rjavega srakoperja in velikega strnada, ki še v recentnem času (tudi v 2012, L. Božič osebno) tukaj dosegata velike gostote. Blizu izrezanega dela so tudi tri gnezda bele štokrlje (Sajevce, Malo Mraševo, Kostanjevica; oddaljena 300-900m), ki se najverjetneje hranijo tudi

na izrezanem delu. Velik del izrezanega območja (56.8% površine) je bil v kmetijski rabi leta 2002 uvrščen med trajne travnike (koda 1300), medtem ko je bilo njiv in vrtov (koda 1100) le 18.6%, pa še ti so bili v obliki manjših površin, prepredenih z drugimi rabami in ne v obliki velikih monokultur. Velika mozaičnost je dobro vidna tudi še na digitalnih ortofotoposnetkih iz obdobja 2009-2010. Z vidika ornitoloških kriterijev je strokovno dopusten le izrez vasi Orehovec (samo pozidani deli). (Odstotki posamezne kmetijske rabe 2002 so bili izračunani na podlagi javno dostopnih podatkov o rabi tal za leto 2002 (<http://rkg.gov.si/GERK/>, dne 2.12.2012).

Izrez pri Brodu v Podbočju - na tem delu je bil l. 2004 v gnezditveni sezoni opazovan črnočeli srakoper, ki je letel z leve strani Krke na desni breg, točno k hišam in sadovnjakom, ki so v pSPA izrezane (hiše poleg pokopališča). Predlagamo, da se ta del vrne v pSPA.

Kras

- **meje:** izreza nad Orlekom in pri Dolenji vasi nista obrazložena; na izrezanih delih se od kvalifikacijskih vrst pojavljata vsaj podhujka in hribski škrjanec
- **kvalifikacijske vrste:** zaradi izrezov bi bilo treba nekaterim vrstam (npr. podhujka, hribski škrjanec) zmanjšati populacije, vendar to ni storjeno
- **sprememba statusa:** status beloglavega jastreba spremenjen iz gnezdeče populacije (90-100 parov) v »stalno prisoten« s številko 90-100 – predlagamo, da se mu vrne status gnezdilke

Ljubljansko barje

- **kvalifikacijske vrste:** kljub izrezu pomembnega dela populacije velikega skovika (vrsta pod kriterijem B2 + vrsta iz člena 4(2)) zlasti v Bevkah in Blatni Brezovici (cca. 15-25% celotne populacije Ljubljanskega barja) ni populacija nič zmanjšana

Mura

- **kvalifikacijske vrste:**
 - populacije nekaterih vrst kljub izrezom niso ustrezno zmanjšane (belovrati muhar, srednji detel, prepelica, čapljica, vijeglavka, rjavi srakoper, pivka, pisana penica)
 - nekorektno je povzeta populacija bele štoklje (10-12 parov namesto 70 parov)

Pripombe na pisno obrazložitev ZRSVN

Izrez treh poligonov Radencev dolvodno na desni strani: (1) pri Rihtarovcih, (2) Pri Hrastju – Moti in (3) pri Vučji vasi. V vseh primerih gre za heterogen kmetijski mozaik, kjer smo od kvalifikacijskih vrst registrirali kobiljarja in rjavega srakoperja. Predlagamo, da ti trije deli ostanejo v SPA.

Izrez pri Renkovcih: predlagamo, da se del z intenzivnimi njivskimi površinami izreže, notri pa disjunktno ostane z mejicami prepreden predel ca. 1km SV od Renkovcev, ki je zelo pomemben za pisano penico.

Izrez pri Dolgi vasi: ta izrez je popolnoma neutemeljen, saj je tukaj okoli 20% celotne lokalne populacije pisane penice, kar je razvidno tudi iz podatkov monitoringa SPA. ZRSVN izrez

utemeljuje s tem, da se cona za pisano penico »ne zmanjša bistveno«, vendar ne upošteva dejstva, da vrsta na IBA Mura ni razširjena enakomerno. Ta del območja mora ostati v SPA.

Nanoščica

- naša razširitev območja z disjunktnim poligonom JZ od obstoječega območja je utemeljena s terenskimi podatki štetja kosca v letih 2004 in 2010 (ta predel se šteje le vsakih 5 let ob vseslovenskem štetju kosca), česar pa ni mogoče reči za utemeljitev izreza

Pohorje

- za izrez med Malo in Veliko Kopo predlagamo, naj ZRSVN naj pri svojem zaposlenem, dr. Juriju Guliču (OE MB) preveri, ali je bilo na tem delu izrezano eno rastišče ruševca
- Partizanski dom pri Mali kopi: meja pSPA gre le 100-150m stran od rastišča divjega petelina pod Partizanskim domom pri mali Kopi – vpliv na vrsto je nejasen

Renški glinokopi

- območje je izločeno iz predloga SPA 2012

Pripombe na pisno obrazložitev ZRSVN

Čapljica - območje je peto najboljšo v Sloveniji za to vrsto pod kriterijem C6; tu je največja znana nacionalna gnezditvena gostota. ZRSVN je zavzel nenavadno stališče, da je ugodno stanje čapljice lažje zagotavljati na velikem, heterogenem (tako po habitatih kot po lastništvu), težje obvladljivem območju Drave, kot pa na komaj 0.2 km² velikih Renških glinokopih. Dolgoročno zagotavljanja ugodnega stanja je na Renških glinokopih enostavno izvedljivo z izdelavo in doslednim izvajanjem ustreznega načrta upravljanja. Izkušnje DOPPS iz Naravnega rezervata Škocjanski zatok, kjer smo v preteklih letih opravili renaturacijo območja, kažejo, da se populacija čapljice zelo pozitivno odzove na varstvene ukrepe.

Mednarodni kriteriji za opredeljevanje IBA/SPA ne dopuščajo, da se namesto petega najboljšega območja za vrsto razglasi šesto najboljšo območje pod kriterijem C6 (»menjava« Renških glinokopov za Dravo pri čapljici).

Sečoveljske soline

Pripombe na pisno obrazložitev ZRSVN

Mala bela čaplja (prenočišče ob Kanalu Sv. Jerneja) – vključitev izrezanega prenočišča je po našem mnenju nujna, saj (1) gre za edino znano prenočišče malih belih čapelj na slovenski obali, (2) se lokacija prenočišča v zadnjih 10 letih ni spremenila niti enkrat (I. Škornik *osebno*), (3) se na tem prenočišču dnevno zbere tudi do 500 osebkov, ki se nato zjutraj odletijo hraniti v Sečoveljske soline ter drugam po slovenski obali (I. Škornik, *osebno*) in (4) tudi z zagotavljanjem miru na prenočiščih skrbimo za zagotavljanje ugodnega ohranitvenega stanja (da se populacija ne fragmentira na več manjših, od prehranjevališč bolj oddaljenih prenočišč oz. da zaradi pomanjkanja ustreznih prenočišč ne zapusti območja).

Snežnik – Pivka

- kvalifikacijske vrste:

- pisana penica: okoli izrezanih naselij (zlasti Palčje in Jurišče) je odrezan tudi del krajine z mejicami in grmovjem, kjer so pisane penice; populacija zaradi izreza ni nič zmanjšana (glej podatke monitoringa SPA)
 - veliki skovik: kljub izrezu habitata vrste (naselja Palčje, Klenik, Jurišče) ni bila populacija nič zmanjšana; za vrsto imamo podatke popisa iz leta 2011, ki kažejo, da je tu prisotna
- **sprememba statusa**: status beloglavega jastreba spremenjen iz gnezdeče populacije (90-100 parov) v »stalno prisoten« s številko 90-100 – predlagamo, da se mu vrne status gnezdilke
- **predlog spremembe velikosti populacije za SDF**: predlagamo, da se na osnovi podatkov monitoringa SPA 2012 poveča populacijo belohrbtega detla na območju, ki bo zapisana v SDF (s 15-25 na 40-50 parov)

Spodnja Sava

- območje je izločeno iz predloga SPA 2012

Pripombe na pisno obrazložitev ZRSVN

Pri opredeljevanju SPA so glede na pravno prakso EU merodajni zgolj strokovni ornitološki kriteriji, ne pa tudi ekonomski, rekreacijski ali kakršnikoli drugi. ZRSVN pri izločitvi Spodnje Save iz predloga SPA po našem mnenju ni upošteval ornitoloških kriterijev, temveč gospodarske (nameravano graditev HE Brežice).

Vodomec - ZRSVN predlaga, da se vodomca namesto na Spodnjo Savo (5. najboljše območje) vključi pod C6 na Goričko, ki je zanj šesto najboljše območje. To je v nasprotju s kriteriji opredeljevanja IBA / SPA (Heath & Evans 2000).

Navadna čigra – ZRSVN utemeljuje neustreznost navadne čigre kot kvalifikacijske vrste z argumentom, da je to non-SPEC vrsta, ki je na območju omejena predvsem na gramoznico Urbina. Argument je neutemeljen, saj dejstvo, da je vrsta non-SPEC, nima nobene zveze z opredeljevanjem IBA/SPA. Navadna čigra je navedena na Dodatku I Ptičje direktive, kar pomeni, da je Slovenija zanj dolžna razglasiti do 5 najboljših območij.

Kvakač - ZRSVN se pri oceni populacije opira na članek Denac *et al.* (2009), kjer je zapisana zelo konzervativna ocena 2-5 parov za Spodnjo Savo. Med pripravo revizije IBA nam je bila na voljo tudi individualna naloga D. Klenovška na podiplomskem študiju varstva naravne dediščine, v kateri avtor zgolj za Urbino za leto 2003 navaja 25 mladičev (torej vsaj 5 parov, saj povprečno leglo šteje 3-5 jajc; Snow & Perrins 1998), poleg tega pa omenja še gnezdenje kvakača v tem istem letu na treh drugih lokacijah znotraj Spodnje Save (Klenovšek 2006). Zato smo populacijo ocenili na 5-10 parov in ta osebni vir zapisali tudi v svoje poročilo revizije. Poudariti je treba, da je to eno od le dveh potrjenih gnezdišč kvakača v Sloveniji in da je večji del slovenske gnezditvene populacije kvakača na območju Spodnje Save.

Črni škarnik - Denac *et al.* 2009 navajajo gnezdenje dveh parov črnega škarnika v letu 2008, dolgoročni niz podatkov zaradi narave te študije (inventarizacija) ni na voljo. Glede na

ekologijo vrste (gnezdi ob večjih rekah ali stoječih vodah) in povečanje nacionalne gnezditvene populacije v zadnjih 10 letih (D. Bordjan *osebno*) je redna zasedenost gnezdišč ob Spodnji Savi pričakovana.

Srednja Sava

- območje je izločeno iz predloga SPA 2012

Pripombe na pisno obrazložitev ZRSVN

Pri opredeljevanju SPA so glede na pravno prakso EU merodajni zgolj strokovni ornitološki kriteriji, ne pa tudi ekonomski, rekreacijski ali kakršnikoli drugi. ZRSVN pri izločitvi Srednje Save iz predloga SPA po našem mnenju ni upošteval ornitoloških kriterijev, temveč gospodarske (nameravana graditev verige HE na srednji Savi).

Veliki žagar - vrsta nedvoumno izpolnjuje kriterij C3 za opredeljevanje IBA in SPA, ki zahteva, da se na območju pojavlja vsaj 1% selitvene populacije vrste, ki ni ogrožena v EU (torej vrste, ki je ni na Dodatku I Direktive o pticah). To, da je veliki žagar vrsta non-SPEC v ekspanziji nima nobene povezave s kriterijem C3. V primeru Slovenije gre za selitveno oz. biogeografsko populacijo, pri kateri je meja 1% 36 osebkov (Wetlands International 2006), po diskusiji z dr. Vereno Keller (Vogelwarte Sempach) glede ekspanzije vrste in razširjenosti te biogeografske populacije pa smo mejo samoiniciativno premaknili na strožjih 70 osebkov. Sava je poleg Drave ključno območje za prezimujoče velike žagarje v Sloveniji. Na območju IBA Srednja Sava se namreč pozimi pojavlja kar 130-210 osebkov (okoli 45% celotne nacionalne zimske populacije), kar pomeni, da vrsta gladko izpolnjuje kriterij C3 (podatki za obdobje 2002-2010; Božič 2008 & 2010, Božič & Rubinić 2009). ZRSVN je zimsko populacijo v svoji obrazložitvi gladko zamolčal.

ZRSVN trdi, da javno dostopni podatki za Srednjo Savo navajajo gnezditev maksimalno 21 parov, kar naj ne bi dosegalo zahtevane meje 36 osebkov. Domnevamo, da podatek izvira iz diplomske naloge (Mohar 2005), ki pa jo je avtorica izvajala na območju med Hrastjem (J od Kranja) in Litijo, medtem ko je IBA Srednja Sava večji in obsega reko Savo med Radovljico in Litijo; zato je tudi naša populacijska ocena za IBA Srednja Sava večja kot 21 parov.

Škocjanski zatok

- **meje:** ZRSVN predlagamo, naj od Barbare Vidmar (OE Piran) pridobi zadnje meje NRŠZ in po njih oblikuje pSPA, saj so dogovorjene z vsemi deležniki in smiselno oblikovane glede na realno stanje v naravi; po preverjanju smo namreč ugotovili, da to ni bilo storjeno (čeprav tako piše v obrazložitvi ZRSVN)

- **predlog novih kvalifikacijskih vrst:** predlagamo, da se seznam kvalifikacijskih vrst dopolni z dvema novima gnezdilkama območja:

- **mala čigra** (gnezdil 1 par v letu 2012; glede na velikost primerne habitata predlagamo za SDF populacijsko oceno 5-15 parov pod kriterijem C6)
- **rdečenogi martinec** (gnezdil 1 par v letu 2011 in 2 para v letu 2012; za SDF predlagamo populacijsko oceno 5-15 parov pod kriterijem D4).

Vipavski rob

- kvalifikacijske vrste:

- populacije nekaterih vrst kljub velikim izrezom niso bile nič zmanjšane: velika uharica (izrezano eno gnezdo – Novakov mlin, T. Mihelič *osebno*), vijeglavka, rjavi srakoper, hribski škrjanec (izrezani predeli z veliko gostoto!), veliki strnad, smrdokavra, črnočeli srakoper (izrezano eno gnezdišče pri Vipavi, J. Figelj *osebno*), črni škarnik (izrezan 1 par, J. Figelj *osebno*)
- zaradi izrezov je izločenih okoli 50% lovišč velike uharice – vse nižinske odprte površine; na teh površinah zato ni mogoče predpisovati varstvenih ukrepov (npr. prepoved uporabe rodenticidov, obvezna izolacija žic na daljnovodih)

Pripombe na pisno obrazložitev ZRSVN

Hribski škrjanec – pri zarisovanju IBA 2011 smo upoštevali rezultate popisov za novi ornitološki atlas gnezdik Slovenije ter popise za izračun trenda ptic kmetijske krajine (FBI), ki so kazali, da so največje gostote te vrste na severnem robu Vipavske doline. Območje, kot ga je zarisal ZRSVN, ni oprto na ornitološke podatke, pač pa forsira nenaravno uskladitev meja SPA in SCI. To, da ima vrsta IUCN status LC, nima prav nobene veze s tem, da je zanj po Direktivi o pticah treba opredeliti Natura 2000 območja, saj je uvrščena na Dodatek I. Poleg tega je v Sloveniji glede na podatke FBI njen trend za obdobje 2008-2012 velik upad (Kmecl & Figelj 2012).

Viri

Bombek, D. (2001): Njivska gos *Anser fabalis* & beločela gos *A. albifrons*. *Acrocephalus* 22 (104/105): 55-56.

Bordjan, D. (2006): Dinamika pojavljanja velikega škurha *Numenius arquata* na zadrževalniku Medvedce (SV Slovenija) med leti 2002 in 2005. *Acrocephalus* 27 (130-131): 131-137.

Bordjan, D. (2011): Polojnik. *Acrocephalus* 32 (150/151): 221.

Bordjan, D. & L. Božič (2009): Pojavljanje vodnih ptic in ujed na območju vodnega zadrževalnika Medvedce (Dravsko polje, SV Slovenija) v obdobju 2002-2008. *Acrocephalus* 30 (141/142/143): 55-163.

Božič, L. (2005): Gnezditvena razširjenost in velikost populacije kosca *Crex crex* v Sloveniji leta 2004. *Acrocephalus* 26 (127): 171-179.

Božič, L. (2008): Monitoring populacij izbranih vrst ptic. Zimsko štetje vodnih ptic 2002-2008. Končno poročilo. Naročnik: Ministrstvo za okolje in prostor. DOPPS, Ljubljana.

Božič, L. (2010): Monitoring populacij izbranih ciljnih vrst ptic – zimsko štetje vodnih ptic. Poročilo. Naročnik: Ministrstvo za okolje in prostor. DOPPS, Ljubljana.

Božič, L. & B. Rubinić (2009): Monitoring populacij izbranih vrst ptic. Rezultati zimskega štetja vodnih ptic 2009, rezultati popisov preleta ujed v jesenski sezoni 2008. Naročnik: Ministrstvo za okolje in prostor. DOPPS, Ljubljana.

Carlson, A. (2000): The effect of habitat loss on a deciduous forest specialist species: the White-backed Woodpecker (*Dendrocopos leucotos*). *Forest Ecology and Management* 131: 215-221.

Čas, M. (2000): Pregled rastišč divjega petelin v Sloveniji v letih 1999 in 2000 ter analiza ogroženih rastišč. Elaborat.

Denac, D. & Smole, J. & Vrezec, A. (2009): Naravovarstveno vrednotenje avifavne ob Savi med Krškimi in Jesenicami na Dolenjskem s predlogom novega mednarodno pomembnega območja (IBA) za ptice v Sloveniji. *Natura Sloveniae* 11 (1): 25-57.

Denac, K. (2010): Census of migrating raptors at Breginjski Stol (NW Slovenia) – the first confirmed bottleneck site in Slovenia. *Acrocephalus* 31 (145/146): 77-92.

Denac, K., L. Božič, B. Rubinić, D. Denac, T. Mihelič, P. Kmecl & D. Bordjan (2010): Monitoring populacij izbranih vrst ptic. Popisi gnezdil in spremljanje preleta ujed spomladi 2010. Delno poročilo. Naročnik: Ministrstvo za okolje in prostor. DOPPS, Ljubljana.

Denac, K., T. Mihelič, L. Božič, P. Kmecl, T. Jančar, J. Figelj & B. Rubinić (2011): Strokovni predlog za revizijo posebnih območij varstva (SPA) z uporabo najnovejših kriterijev za

določitev mednarodno pomembnih območij za ptice (IBA). Končno poročilo (dopolnjena verzija). Naročnik: Ministrstvo za okolje in prostor. DOPPS – BirdLife, Ljubljana.

Gregori, J. (1996): Belohrbti detel *Dendrocopos leucotos* gnezdi na Gorjancih. *Acrocephalus* 17 (78-79): 153-155. (pdf celega članka prosto dostopen na <http://www.dlib.si/results/?query='keywords%3dGregori+belohrbti+detel'&pageSize=25>).

Grimmet, R.F.A. & T.A. Jones (1989): Important bird areas in Europe. ICBP Technical Publication No. 9. International Council for Bird Preservation, Cambridge, UK.

Heath, M.F. & M.I. Evans (ur.) (2000): Important Bird Areas in Europe. Priority sites for conservation. 2 vol. BirdLife Conservation Series No 8. Cambridge, UK.

Hora, J., P. Marhoul & T. Urban (2002): Natura 2000 v České republice návrh ptačích oblastí. Česká společnost ornitologická (prosto dostopno na http://www.pla.cz/planet/projects/planovanirov/files/Souhrnna_zprava/files/2/Zprava%202005/Zprava%202005%20PLa/Smernice/ptaci_oblasti_navrh.pdf, dne 3.12.2012).

Klenovšek, D. (2006): Kvakáč - izumrla gnezdilka Slovenije? Individualna naloga pri predmetu »Varstvo ptic in njihovih habitatov« na podiplomskem študiju varstva naravne dediščine. Univerza v Ljubljani, Biotehniška fakulteta.

Kmecl, P. & Figelj, J. (2012): Monitoring splošno razširjenih vrst ptic za določitev slovenskega indeksa ptic kmetijske krajine - poročilo za leto 2012. DOPPS, Ljubljana.

Mohar, P. (2005): Ekološka in naravovarstvena analiza ptic gnezdil ob reki Savi med Hrastjem in Litijo. Diplomsko delo. Univerza v Ljubljani, Biotehniška fakulteta, Oddelek za biologijo.

Snow, D.W. & C.M. Perrins (ur.) (1998): The birds of the Western Palearctic. Concise Edition. Vol. 1 Non-Passerines. Oxford University Press, Oxford. 1008 str.

Štumberger, B. (2009): Veliki škurh *Numenius arquata*. *Acrocephalus* 30 (141-143): 217.

Wetlands International (2006): Waterbird Population Estimates, 4. izdaja. Wetlands International, Wageningen, The Netherlands.

Wilk, T., M. Jujka, J. Krogulec & P. Chylarecki (ur.) (2010): Ostoje ptaków o znaczeniu międzynarodowym w Polsce (Important bird areas of international importance in Poland). OTOP, Marki.

Priloga 1: Podatki o gnezditvi zlatovranke v Slovenskih goricah za obdobje 1991-2005
(zadnja potrjena gnezditvev je bila l. 2005).

Gre za podatke z najvišjo ali zelo visoko stopnjo verjetnosti gnezditve (najdena gnezda, opazovane družine s speljanimi mladiči, večkrat v času gnezditve na isti lokaciji opazovan en ali oba partnerja), medtem ko ostali gnezditveno sumljivi podatki niso upoštevani (npr. enkratna opazovanja posamičnih samcev ali samic v času gnezditve).

Leto	Slovenske gorice – cele (št. parov)	Slovenske gorice – IBA (št. parov)	Lokacije gnezd – celotne Slovenske gorice (št. gnezd)
1991	13	8	IBA: Velka - Žitence (4), Jakobski dol (1), Ritiže (1), Zg. Partinje (1), Jurovski dol (1) izven IBA: Sp. Porčič (2), Sp. Ščavnica (1), Sp. Ivanjci (1), Sp. Žerjavci (1)
1992	14-16	10	IBA: Zg. Partinje (2), Velka - Žitence (3), Slatenik med Vukovskim in Jakobskim dolom (1), Jakobski dol (2), Jurovski dol (1), Kušernik (1) izven IBA: Savci (2-3), Gradišče (0-1), Sp. Verjane (1), Sp. Ščavnica (1)
1993	18	9	IBA: Velka - Žitence (3), Jakobski dol (2), Vukovski dol (1), Jurovski dol (1), Zg. Partinje (1), Slatenik med Vukovskim in Jakobskim dolom (1) izven IBA: Voličina (1), Korena (1), Sp. Porčič (1), Zg. Verjane (1), Osek (1), Sp. Ščavnica (1), Savci (2), Brezovci (1)
1994	16	7	IBA: Velka - Žitence (3), Jakobski dol (2), Kušernik (1), Zg. Partinje (1) izven IBA: Voličina (1), Korena (1), Obrat pri Benediktu (1), Zg. Ščavnica (1), Sveta Trojica (1), Savci (2), Brezovci (1), Tibolci (1)
1995	8	4	IBA: Velka - Žitence (2), Jakobski dol (1), Zg. Partinje (1); izven IBA: Jareninski dol (1), Voličina (1), Korena (1), Savci (1)
1996	8	4	IBA: Velka - Žitence (2), Jakobski dol (2); izven IBA: Korena (1), Savci (1), Turja (2)
1997	9	3	IBA: Velka - Žitence (1), Jakobski dol (1), Jurovski dol (1); izven IBA: Jareninski dol (1), Voličina (1), Šetarova (1), Savci (1), Porčič (1), Gomile pri Lenartu (1)
1998	4-5	2	IBA: Velka - Žitence (1), Jakobski dol (1); izven IBA: Obrat pri Benediktu (1), Sp. Ščavnica (1), Šetarova (0-1)
1999	4	2	IBA: Velka - Žitence (1), Jurovski dol (1); izven IBA: Voličina (1), Savci (1)
2000	6	4	IBA: Velka - Žitence (1), Sv. Jurij (1), Jakobski dol (1), Jurovski dol (1; drugi kot v Sv. Juriju); izven IBA: Zg. Ščavnica (1), Savci (1)
2001	min. 3	3	IBA: Velka - Žitence (1), Zg. Partinje (1), Jakobski dol (1); izven IBA: v avgustu opazovan po en osebek v Savcih in Sp. Porčiču (ni podatkov o gnezdenju)
2002*	min. 3	min. 2	IBA: Velka - Žitence (1), Jakobski dol (1); izven IBA: Voličina (1)
2003*	min. 4	min. 2	IBA: Velka - Žitence (1), Jakobski dol (1); izven IBA: Jareninski dol (1), Lormanje (1)
2004	2-4	2-3	IBA: Velka - Žitence (1), dolina Velke (0-1), Jakobski dol (1); izven IBA: okolica Lormanja (0-1)
2005	1	1	IBA: Velka (1); izven IBA: niso znana nobena gnezda

* nepopolni podatki – le od Franca Bračka, zato so populacijske ocene navedene kot minimumi

Priloga 2: Podatki o opazovanju belorepca na IBA Drava

Zbrani so podatki rednega dekadnega monitoringa Ptujskega jezera, Ormoškega jezera in lagun Tovarne sladkorja Ormož - dalje TSO, ki ga večinoma izvaja Luka Božič (DOPPS), ter naključni podatki drugih opazovalcev.

Opazovanja para belorepca, ki gnezdi na obronkih Haloz (nekje v bližini sotočja Drave in Dravinje, točna lokacija gnezda ni znana) (kjer ni navedeno drugače, je avtor podatkov Luka Božič):

- 17.2.2012, 1 odrasel osebek, Ptujsko jezero, leti čez Šturmovce v smeri toka reke Drave
- 25.2.2012, 1 odrasel osebek, Ptujsko jezero, leti čez Šturmovce v smeri toka reke Drave
- 5.4.2012, 1 odrasel osebek, Ptujsko jezero, leti čez Šturmovce v smeri toka reke Drave
- 18.4.2012, 1 odrasel osebek, Ptujsko jezero, leti čez Šturmovce v smeri toka reke Drave (opazoval Tilen Basle, prostovoljec DOPPS)
- 20.5.2012, 2 odrasla osebka nad Dravo v bližini gradu Borl (opazoval Aleksander Koren, ZRSVN)
- 29.5.2012, 1 odrasel osebek sedi na drevesu pri sotočju Drave in Dravinje, kasneje v letu nizko nad gozdom pri kraju Dravci
- nasproti prodišča v Mali vasi (pri Gajevcih ob Dravi) se je odrasel belorepec redno pojavljal v poletnem času (junij - julij) v letih 2006, 2007 in 2008, večkrat je letel v gozd na obronek Haloz (opazoval Dominik Bombek)
- 6.6.2010 mladosten belorepec opazovan na njivi med kanalom Drave in Malo vasjo (opazoval Dominik Bombek)
- 9.6.2012 odrasel belorepec opazovan na Dravi pri Stojncih (opazoval Dominik Bombek)
- zasedenost tega teritorija in redno pojavljanje na Dravi v letih pred 2012 je potrdil tudi Borut Štumberger

Opazovanja para belorepca, ki je gnezdil v gozdiču Kravjek pri Pušencih, od I. 2012 pa najverjetneje v gozdu Koračica, cca 2.5km V od prejšnje lokacije (opazovanja so z Ormoškega jezera in iz lagun TSO, avtor podatkov je Luka Božič):

2009	16.2.	1 osebek
	28.2.	1 osebek
	17.5.	1 osebek
	27.7.	1 osebek
	14.8.	1 osebek
	13.11.	1 osebek
	23.11.	1 osebek
	2010	25.1.
	5.2.	2 osebka
	17.2.	1 osebek
	28.3.	1 osebek
	15.4.	1 osebek
	23.8.	1 osebek
	5.10.	1 osebek
	14.10.	2 osebka
	22.10.	1 osebek
	10.12.	1 osebek
	20.12.	1 osebek
	27.12.	3 osebki

2011	6.1.	1 osebek
	15.1.	2 osebka
	26.1.	2 osebka
	7.2.	1 osebek
	18.2.	1 osebek
	26.2.	1 osebek
	9.3.	1 osebek
	18.3.	1 osebek
	27.3.	1 osebek
	15.4.	1 osebek
	5.5.	1 osebek
	14.5.	1 osebek
	24.6.	1 osebek
	25.7.	1 osebek
	18.8.	2 osebka
	15.9.	1 osebek
	14.10.	1 osebek
	12.12.	1 osebek
	29.12.	1 osebek
2012	9.1.	2 osebka
	14.1.	2 osebka
	26.1.	1 osebek
	25.2.	1 osebek
	5.3.	1 osebek
	5.4.	2 osebka
	7.5.	1 osebek

Na območju Ormoškega jezera in lagun TSO je v 95% opazovanj šlo za odrasle osebke. Značilna so opazovanja para v januarju in februarju, na začetku gnezditvene sezone (večkrat zabeleženo tudi svatovsko vedenje oz. oglašanje), kasneje pa samo enega osebka (samica vali). Velikokrat so bili zabeleženi osebki v letu z Ormoškega jezera v smeri proti gnezdišču.