

Razumevanje varstva narave s stališča systemskega operaterja prenosnega elektroenergetskega omrežja



PRENAŠAMO ENERGIJO,
OHRANJAMO RAVNOVESJE.

mag. Aleš Kregar, 21. 5. 2015



Različno razumevanje delovanja in varstva narave:

- delovanje narave;
- napovedovanje vplivov;
- omilitveni ukrepi;
- vloge pri umeščanju.

Prevladujoče razumevanje delovanja narave:

- narava se sama ne spreminja;
- vsaka sprememba v naravi je posledica človekovega delovanja;
- če v zavarovana območja ne bo nihče fizično posegel, bodo ta ostala nespremenjena;
- naravo moramo ohranjati glede na stanje 1. 5. 2004;
- obstoječa narava je neprecenljiva;
- koristi narave za človeka so neprecenljive.

Drugačno razumevanje delovanja narave:

- narava se stalno spreminja tudi brez človekovega delovanja (dokaz je množica izumrlih rastlinskih in živalskih vrst);
- **ohranjanje** narave in biotske pestrosti nujno **nadomestiti z „omogočanje neoviranega delovanja narave“**;
- ni vsak poseg v zavarovano območje uničujoč, pogosto se habitati spremenijo (kakšna je vrednost novega habitata pa je odvisno od sedanjega razumevanja delovanja narave).

Narava se odziva na človekove posege; novi habitati niso nujno slabši od prejšnjih; vzpostavi se naravno ravnovesje (Drava in Ptujsko jezero – Natura 2000)



Prevladujoče napovedovanje vplivov:

- vsi človekovi vplivi na naravo so negativni, kvečjemu jih ni;
- kumulativni vplivi se upoštevajo za načrtovano in obstoječo infrastrukturo;
- vplivi obstoječe infrastrukture se ne upoštevajo pri oceni vplivov načrtovane enake infrastrukture;
- vplivi se napovedujejo opisno, brez kvantifikacije in brez dokazane neposredne vzročnosti;
- daljinski vplivi se napovedujejo na večjih razdaljah, kot jih je mogoče dokazati (primer vpliva daljnovoda na netopirje na razdalji 500 m od osi).

Drugačno napovedovanje vplivov:

- človekov poseg lahko ustvari nov vreden habitat brez izvajanja omilitvenih ukrepov;
- nova enaka infrastruktura bo imela enak vpliv na isto okolje kot obstoječa (kar potrjujejo popisi habitatov, ki ne zaznavajo lokacij obstoječih stebrov);
- vplivi naj se omejijo glede na dejanske in dokazljive učinke (predlog daljinskega vpliva daljnovoda na štoklje na razdalji do 100 m zaradi jadralnega načina letenja; za netopirje v razdalji do 25 m od osi zaradi spremenljivega načina letenja; predlog vpliva na travniške površine: vplivi le med gradnjo na stojnem mestu, sicer zanemarljivi brez omilitvenih ukrepov).

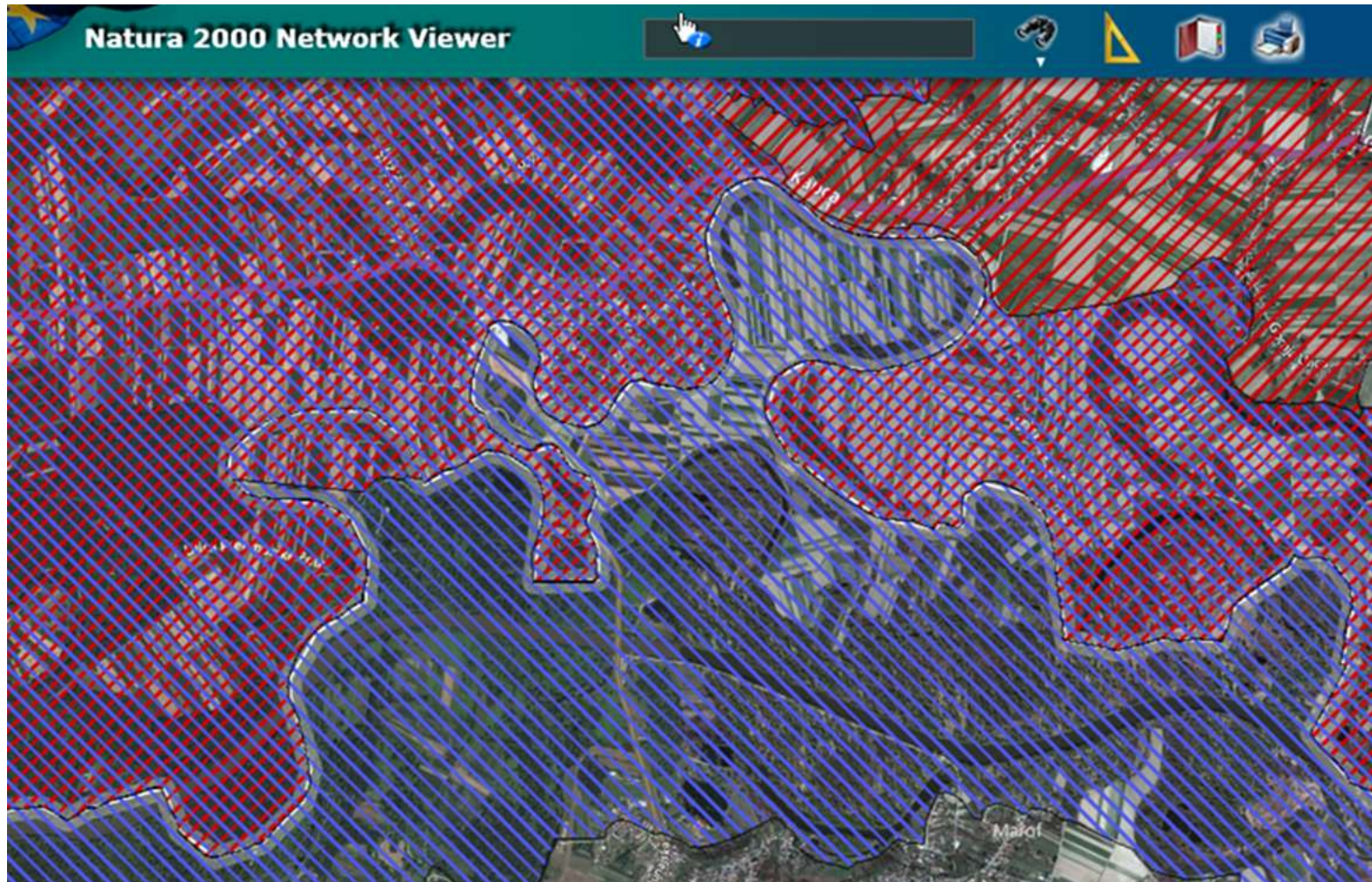
**Narava se odziva na človekove posege v sorazmerno kratkem času (peskokop Dobrovnik pri Lendavi – EPO);
Ni znan primer napovedi pozitivnih učinkov takšnih posegov;
Predlog: nadaljnje odvzemanje peska in zasipanje obstoječega;
Posledica: gospodarska korist brez poslabšanja naravnega okolja**



Zanemarljivi vplivi obstoječe infrastrukture na habitat se ne upoštevajo pri oceni vplivov načrtovane nove enake infrastrukture:



Presoja se vpliv posega na celovitost habitata (fragmentacija), hkrati pa ni zagotovljeno enotno varstvo populacije, ki živi v dveh državah članicah:



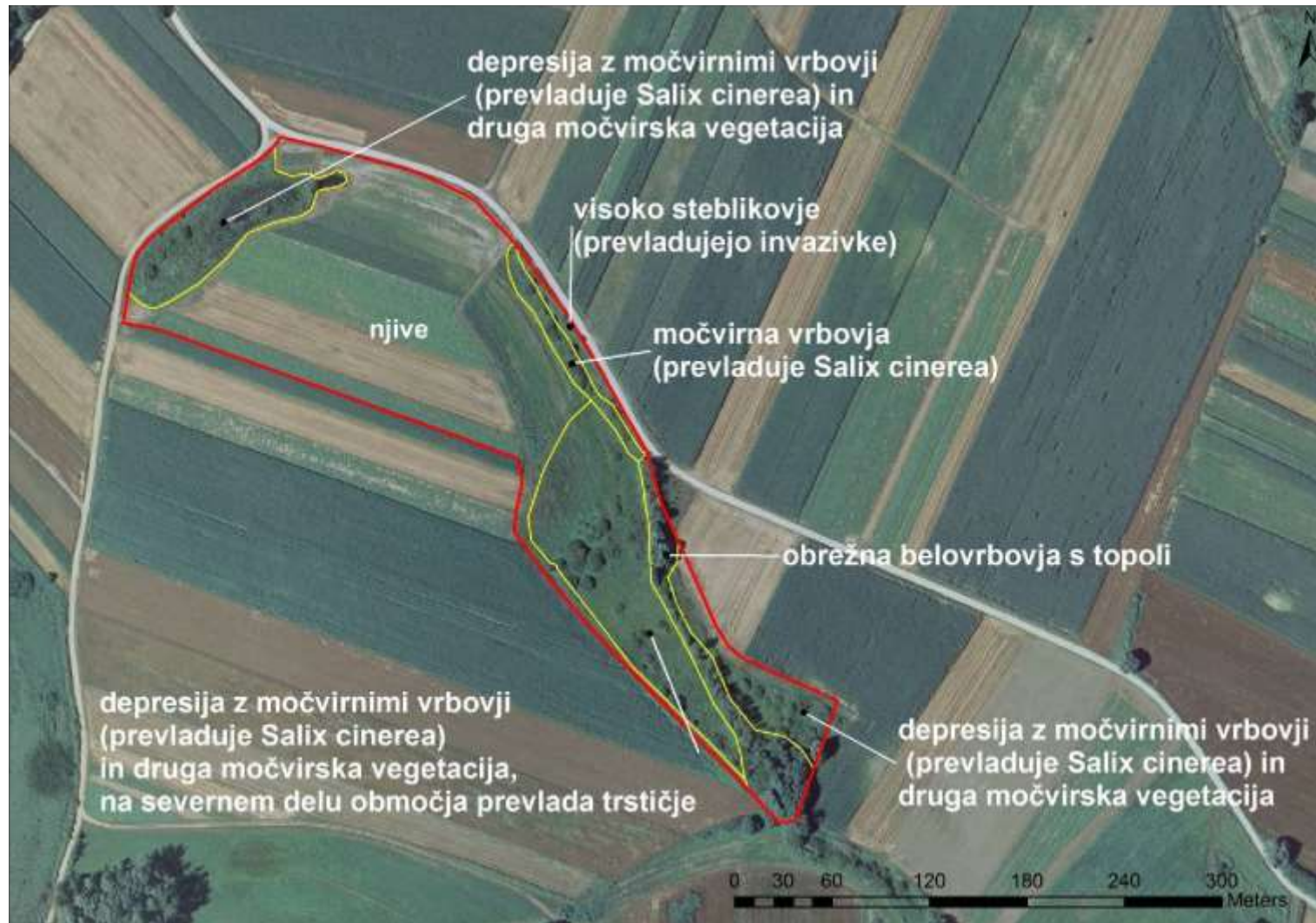
Omilitveni ukrepi:

- zaželeni obsežni omilitveni ukrepi;
- poskusi nalaganja omilitvenih ukrepov na obstoječih drugih infrastrukturah v istem prostoru;
- ni usklajenosti omilitvenih ukrepov za isto vrsto infrastrukture v podobnem okolju v različnih državah EU;
- stroški omilitvenih ukrepov niso upoštevani;
- učinkovitost ukrepov ni preverjena;
- zahteve po izvedbi ukrepov pred pridobitvijo gradbenega dovoljenja;
- ni želje po prevzemu upravljanja nadomestnih habitatov.

DV 2 x 400 kV Cirkovce-Pince, nadomestni habitat Šturmovci (njive bo nadomestilo ekstenzivno travišče):



DV 2 x 400 kV Cirkovce-Pince, nadomestni habitat Gaberje (njive bo namestilo vodno telo):



**DV 2 x 400 kV Cirkovce-Pince, nadomestni habitat za bele štoklje (leva slika);
na Portugalskem, omilitveni ukrep za isto vrsto -
gnezdilne ploščadi (REN, Sustainability Report 2010)
(desna slika):**



Omilitev omilitvenih ukrepov:

- določanje učinkovitih omilitvenih ukrepov z dobro utemeljenim obsegom;
- iskanje rešitev z ekonomskimi koristmi ali vsaj s sprejemljivimi stroški;
- poenotenje omilitvenih ukrepov za isto vrsto infrastrukture v podobnem okolju v različnih državah EU;
- obvezno usklajevanje z drugimi deležniki v prostoru.

Delitev vlog pri umeščanju:

- varstveni resor ne preučuje enakomerno vsega ozemlja RS, temveč predvsem območja, kjer so načrtovani posegi (pogosto sledi zavarovanje, ki ovira druge posege);
- pogosto izogibanje ali prelaganje odločanja (s strokovnih organov na specializirane NVO, ki imajo svoj legitimen interes);
- varstveni resor nastopa kot tožeča stranka, ki trdi, da so vplivi posegov veliki, ostali sodelujoči kot tožene stranke;
- obrnjeno dokazno breme zahteva, da morajo tožene stranke dokazovati, da so vplivi sprejemljivi oz. da jih ni.

Predlog spremembe vlog:

- sprememba načina delovanja strokovnjakov s področja varstva narave: namesto prepovedi posegov v območja Natura 2000 **iskanje rešitev**;
- **iskanje pozitivnih učinkov** in preverjanje dejanskih vplivov (pri obstoječi infrastrukturi doma in v tujini),
- priprava rešitev skupaj z ostalimi deležniki;
- iskanje rešitev z ekonomskimi koristmi ali vsaj s čim manjšimi finančnimi posledicami;
- predlagati spremembo koncepta Nature 2000: na podlagi enotnih kriterijev določiti najpomembnejše habitate za celotno območje EU in jih zaščititi, ne glede na meje med državami.

Mnenje o Programu upravljanja Natura 2000 (2015-2020):

- izvajanje bo zahtevalo izdatno financiranje iz proračuna ali pa bodo stroški prevajeni na infrastrukturo;
- preveč splošno določene varstvene usmeritve v Prilogi 6.1 (s kasnejšimi smernicami lahko postanejo infrastrukture in razvoj občin neizvedljivi); cilji niso merljivi;
- monitoring določen s Prilogo 6.5 ne omogoča razumevanja vzrokov za spremembe v naravi (dopolniti z monitoringom vplivov infrastruktur, in razvoja občin na naravo).

Tiste, ki se zavzimate za varstvo narave vabim, da predstavite izboljšave pri postopkih umeščanja daljnovodov in bi jih vključili med odgovore na anketo:

http://ec.europa.eu/environment/consultations/nature_fitness_check_en.htm

Hvala za vašo pozornost!

(ales.kregar@eles.si)