



Poročilo popisov pribe (*Vanellus vanellus*) in poljskega škrjanca (*Alauda arvensis*) v letu 2021 – projekt EIP VIVEK

Ljubljana, januar 2022

V 1.0



Evropski kmetijski sklad za razvoj podeželja: Evropa investira v podeželje

EIP VIVEK

Naložbo delno financirata Evropska unija iz Evropskega kmetijskega sklada za razvoj podeželja in
Republika Slovenija iz podukrepa 16.5

Naslov poročila:

Poročilo popisov pribe (*Vanellus vanellus*) in poljskega škrjanca (*Alauda arvensis*) v letu 2021 – projekt EIP VIVEK

Organizacija raziskave in priprava poročila:

Društvo za opazovanje in proučevanje ptic Slovenije, DOPPS – BirdLife Slovenia
Tržaška cesta 2, 1000 Ljubljana

Odgovorna oseba:

doc. dr. Damijan Denac, direktor

Poročilo pripravili:

Blaž Blažič, varstveni ornitolog
Katarina Denac, varstvena ornitologinja
Tjaša Pršin, varstvena ornitologinja
Ana Vaupotič, koordinatorka za izobraževanje
Dominik Bombek, koordinator za izobraževanje

Fotografija na naslovnici: Samica pribe *Vanellus vanellus* (foto: Blaž Blažič)

Priporočeno citiranje:

Blažič B., Denac K., Pršin T., Vaupotič A., Bombek D. (2022): Poročilo popisov pribe (*Vanellus vanellus*) in poljskega škrjanca (*Alauda arvensis*) v letu 2021 – projekt EIP VIVEK. Naložbo delno financirata Evropska unija iz Evropskega kmetijskega sklada za razvoj podeželja in Republika Slovenija iz podukrepa 16.5. DOPPS, Ljubljana.

KAZALO

1	UVOD	4
2	LJUBLJANSKO BARJE	5
2.1	Metoda popisa	5
2.2	Rezultati in diskusija	6
2.2.1	Poljski škrjanec	6
2.2.2	Priba	8
3	DRAVSKO-PTUJSKO-SREDIŠKO POLJE	14
3.1	Metoda popisa	14
3.2	Rezultati in diskusija	15
3.2.1	Poljski škrjanec	15
3.2.2	Priba	17
4	VIRI	21

1 UVOD

Poljski škrjanec (*Alauda arvensis*) in priba (*Vanellus vanellus*) sta ciljni vrsti projekta EIP VIVEK, ki ga delno financirata Evropska unija iz Evropskega kmetijskega sklada za razvoj podeželja in Republika Slovenija iz podukrepa 16.5. Pričujoče poročilo obravnava rezultate popisov, ki smo jih zanj izvedli na projektnih območjih Ljubljansko barje in Dravsko-Ptujsko-Središko polje. V popisih je skupno sodelovalo 36 prostovoljcev in zaposlenih DOPPS, zbrani podatki pa bodo služili kot podatkovna podlaga za izvajanje vrstama prilagojenih ciljnih ukrepov v sklopu bodoče Skupne kmetijske politike na omenjenih območjih.

2 LJUBLJANSKO BARJE

2.1 Metoda popisa

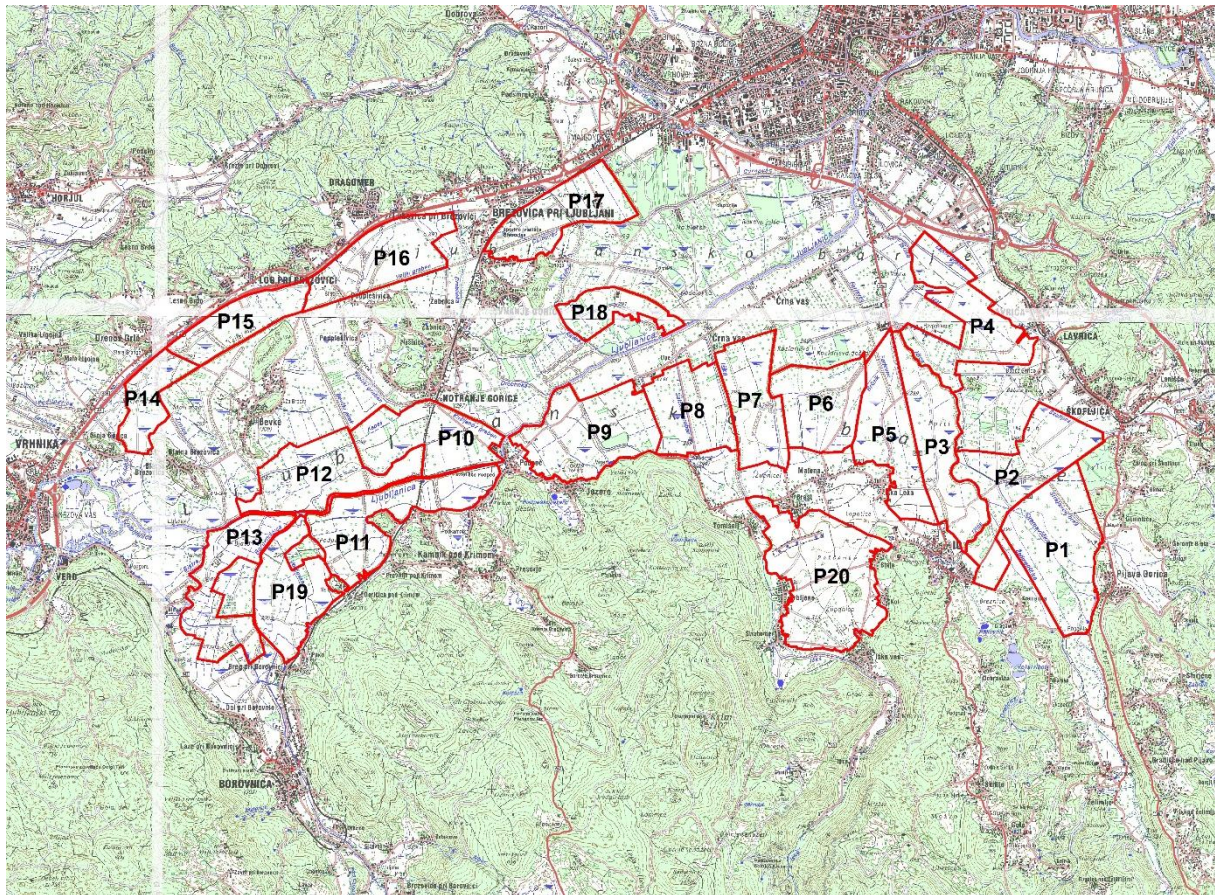
Popis pribe in poljskega škrjanca na Ljubljanskem barju smo izvedli na 20 popisnih ploskvah (slika 1), ki so bile določene na podlagi prisotnosti za vrsti ustreznega habitata – odprte kmetijske krajine izven naselij brez večjih površin z mejicami, grmišči in gozdnimi otoki. Popisovali smo po metodi »area count« (Bibby *et al.* 1992). Na vsaki popisni ploskvi je popisovalec med zložno hojo z daljnogledom ali teleskopom natančno pregledal vse za pribo in poljskega škrjanca potencialno primerne površine – vse obdelovalne površine (njive, travnike in pašnike), zamočvirjene in ruderalne površine ter poti, ceste in kolovoze izven naselij. Lokacije obeh ciljnih vrst je sproti vrisoval na karto, in sicer tako, da je naredil križec in poleg pripisal zaporedno številko opazovanja. V obrazec pa je nato pod vsako zaporedno številko zabeležil pripadajočo ciljno vrsto, število opazovanih osebkov, ter njihovo vedenje oz. status. Za beleženje vedenja smo uporabili šifrant z naslednjimi kategorijami: 1 – jata na selitvi, 2 – prehranjevanje, 3 – počivanje, 4 – svatovski let/petje, 5 – preganjanje plenilcev (sive vrane, lunji itd.), 6 – parjenje, 7 – valjenje, 8 - prinašanje hrane, 9 - gnezdo z jajci, 10 - mladiči in 11 - drugo (popisovalec je v tem primeru vedenje dodatno definiral). Če je vrsta na popisno območje priletela oz. odletela, smo jo vrisali na mesto prileta oz. odleta. Če je vrsta popisni transekt le preletela, smo čez oznako vrste na karti vrisali puščico, ki je označevala smer leta. Poljske škrjance, ki smo jih zabeležili v teritorialnem letu, smo vrisali na sredino poligona, ki so ga zarisovali med letom. Na karto smo prav tako vrisali tudi prehojeno popisno pot.

Na vsaki ploskvi smo opravili dva popisa. Prvi popis smo opravili med 25. marcem in 15. aprilom, drugi popis pa med 16. aprilom in 10. majem, vedno v lepem vremenu brez dežja in vetra. Med obema popisoma je bilo vsaj 14 dni razlike. S popisom smo pričeli ob sončnem vzhodu in ga zaključili v treh do štirih urah po sončnem vzhodu oz. ob znatnem padcu ptičje aktivnosti (v obdobju prvega popisa je bilo to najkasneje ob 10h, v obdobju drugega pa najkasneje ob 9h).

Pri osebkih pribe, ki so bili zabeleženi na tleh in za katere smo presodili, da niso na selitvi, smo popisovali tudi habitat, in sicer tako, da smo na karto na zaključno enoto površine, kjer se je nahajal osebek/par/več parov/več osebkov vrisali poligon in mu pripisali kodo po vnaprej določenem šifrantu. Za popis habitata smo uporabili naslednje kategorije:

- MKN - mlada koruzna njiva → Na njivi že poganja koruza. Zemlja na površini je izravnana, večjih grud ni, rastline so nizke.
- KS/ŽS - koruzno strnišče/žitno strnišče → Njiva, na kateri so prejšnjo sezono poželi koruzo (KS) ali žito (ŽS). Vidni so ostanki pridelka, ostanki stebel so še v zemlji ali izpuljeni. Deli stebel, koruzni listi in prazni storži ležijo na površini. Strnišče lahko prerašča trava.
- GN – gola njiva → Preorana ali prebranana njiva, pripravljena na setev, ali že kultivirana njiva, na kateri pridelek še ne poganja. Možne so večje grude zemlje, rastlin ni.
- JŽ - jara žita in drugi spomladanski posevki → Na njivi v času popisa že poganjajo spomladi sejana žita ali drugi spomladanski posevki. Rastline so nizke.
- OŽ – ozimna žita → Njiva z žitom, posejanim prejšnjo jesen. Pridelek je konec februarja običajno visok približno 15 cm, v primeru dolge zime z obilnimi padavinami pa manj.
- T – travnik → Različni tipi travnikov ali površine s sejanimi travami, deteljo ali travno-deteljnimi mešanicami, ki jih vzdržujejo s košnjo.
- P – pašnik → Ograjene površine, znotraj katerih se zadržujejo pašne živali. V primeru, da pašne živali niso prisotne, so na tovrstnih površinah vidni znaki paše (npr. nizka in steptana travna ruša ter iztrebki živali).

Podatke z lokacijami ciljnih vrst smo digitalizirali s pomočjo programa ArcMap 10.3. Podatke popisa habitata pribe pa smo ponazorili tabelarično in grafično, pri čemer smo primerjali tudi rabo habitata med negnezdečimi in gnezditveno sumljivimi¹/gnezdečimi osebki².



Slika 1: Popisne ploskve za pribo in poljskega škrjanca na Ljubljanskem barju v letu 2021

2.2 Rezultati in diskusija

2.2.1 Poljski škrjanec

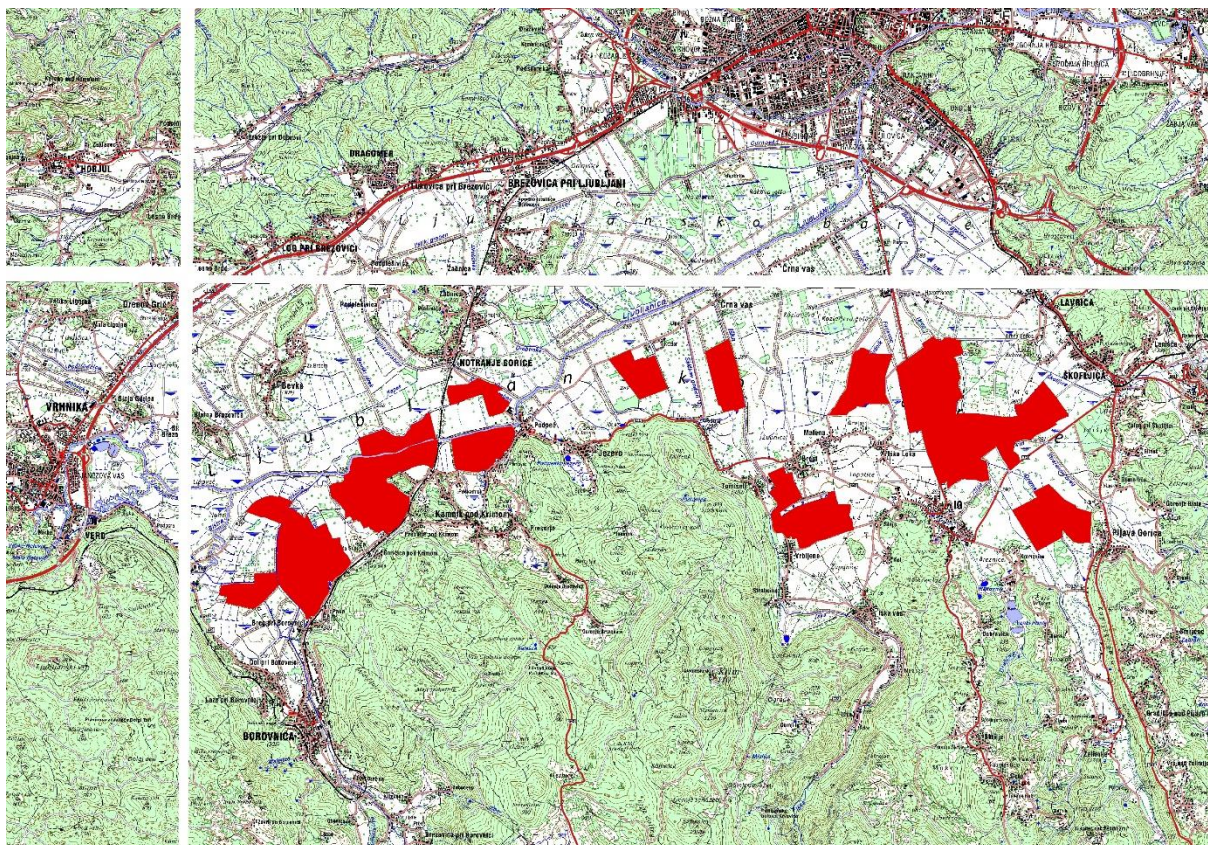
V obeh popisih skupaj smo zabeležili 224 osebkov poljskega škrjanca, od tega 132 osebkov v prvem in 92 osebkov v drugem popisu. Večina škrjancev (75 %) je bila zabeležena med petjem v svatovskem letu.

Tabela 1: Pregled zbranih podatkov o popisanih poljskih škrjancih na območju Ljubljanskega barja (št. izven oklepaja – št. vseh zabeleženih osebkov na ploskvi tekom posameznega popisa, št. v oklepaju – št. zabeleženih pojočih samcev na ploskvi tekom posameznega popisa, / - vrsta na ploskvi tekom posameznega popisa ni bila zabeležena).

Popisna ploskev	Št. osebkov v 1. popisu	Št. osebkov v 2. popisu
Ploskev 1	5 (5)	6 (5)
Ploskev 2	14 (13)	5 (/)
Ploskev 3	9 (9)	11 (10)
Ploskev 4	/ (/)	1 (1)
Ploskev 5	6 (6)	2 (2)
Ploskev 6	6 (3)	2 (2)

¹ Osebki, pri katerih je bilo zabeleženo petje/svatovski let, preganjanje plenilcev ali parjenje.

² Osebki, pri katerih je bilo zabeleženo valjenje, gnezdo z jajci ali mladiči.



Slika 3: Okvirna območja, pomembna za poljskega škrjanca na Ljubljanskem barju

2.2.2 Priba

V obeh popisih skupaj smo zabeležili 212 osebkov pribe, od tega 120 v prvem in 92 v drugem popisu. Pri dobrih dveh tretjinah (69 %) smo opazovali bodisi gnezditveno vedenje (svatovski let, preganjanje plenilcev, parjenje ali kopanje jamice) bodisi valečo ptico oziroma mladiče.

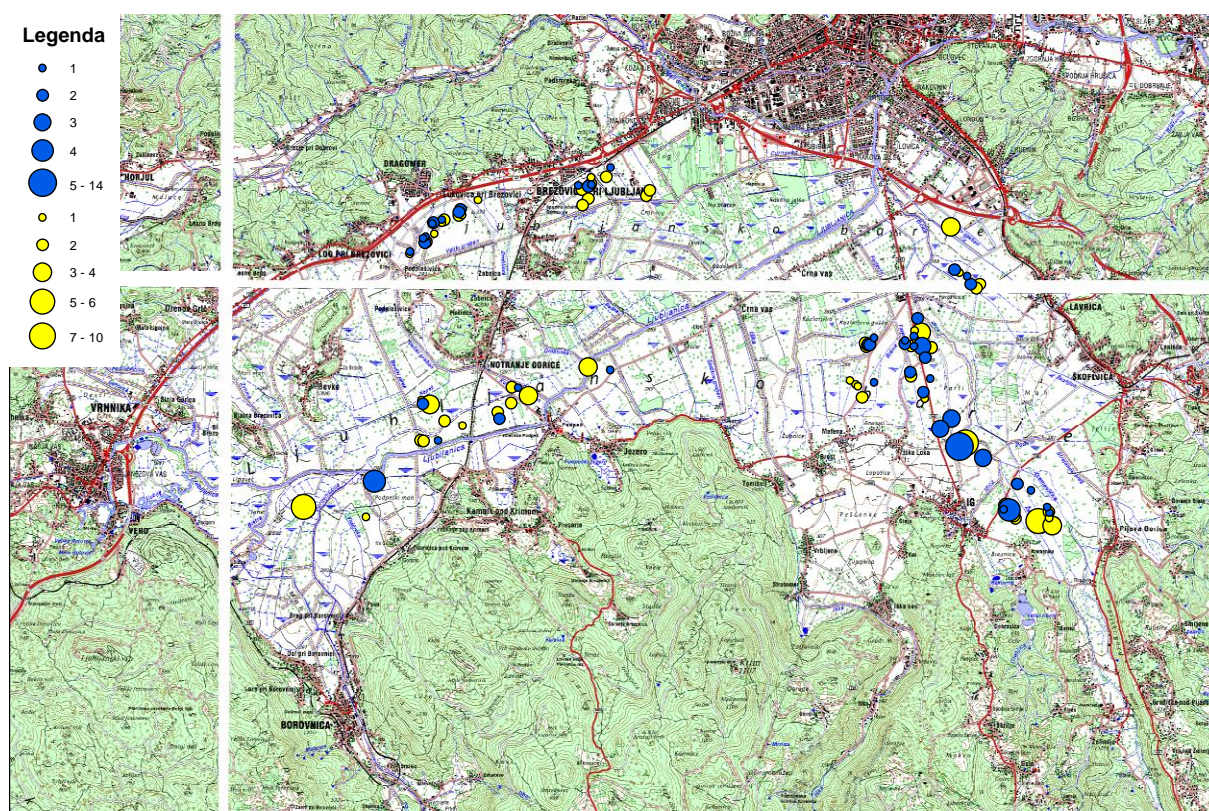
Tabela 2: Pregled zbranih podatkov o popisanih pribah na območju Ljubljanskega barja (št. izven oklepaja – št. vseh zabeleženih osebkov na ploskvi tekom posameznega popisa, št. v oklepaju – št. registriranih osebkov, pri katerih je bilo tekom posameznega popisa opazovano gnezditveno vedenje (svatovski let, preganjanje plenilcev, parjenje), valjenje, gnezdo z jajci ali mladiči), / - vrsta na ploskvi tekom posameznega popisa ni bila zabeležena).

Popisna ploskev	Št. osebkov v 1. popisu	Št. osebkov v 2. popisu
Ploskev 1	12 (11)	3 (3)
Ploskev 2	10 (4)	7 (5)
Ploskev 3	15 (15)	31 (22)
Ploskev 4	8 (4)	5 (5)
Ploskev 5	7 (6)	9 (7)
Ploskev 6	14 (11)	8 (7)
Ploskev 7	/ (/)	/ (/)
Ploskev 8	/ (/)	/ (/)
Ploskev 9	1 (/)	1 (/)
Ploskev 10	15 (10)	5 (4)
Ploskev 11	/ (/)	4 (4)
Ploskev 12	5 (5)	1 (1)
Ploskev 13	6 (/)	/ (/)
Ploskev 14	/ (/)	/ (/)
Ploskev 15	/ (/)	/ (/)
Ploskev 16	11 (6)	13 (8)

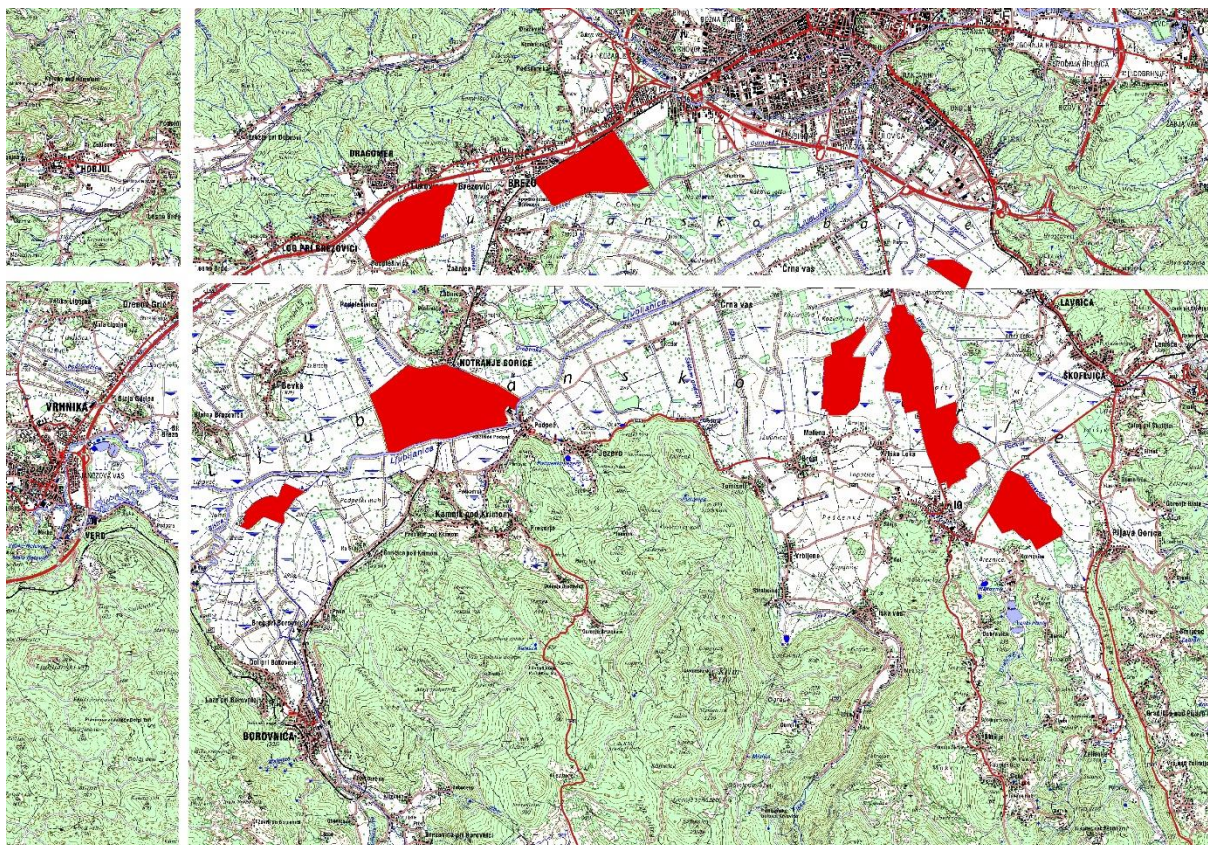
Ploskev 17	15 (6)	5 (2)
Ploskev 18	/ (/)	/ (/)
Ploskev 19	1 (/)	/ (/)
Ploskev 20	/ (/)	/ (/)
Skupaj	120 (78)	92 (68)

Priba je bila v vsaj enem popisu registrirana na 14 ploskvah. Največ osebkov smo prešteli v širši okolici lžanske ceste, med Igom in Havptmancami (ploskvi 3 in 5). Posamezne ohlapne kolonije pa smo našli še med Igom in Pijavo Gorico (ploskvi 1 in 2), severovzhodno od Havptmanc (ploskev 4), med Mateno in Kozlarjevo goščo (ploskev 6), južno od Notranjih Goric (ploskev 10), zahodno in vzhodno od Brezovice pri Ljubljani (ploskev 16 in 17) ter na Blatih med Bistrom in Borovniščico (ploskev 13).

Na podlagi popisov v letu 2021 populacijo pribe na Ljubljanskem barju ocenjujemo na 40-60 parov. Glede na oceno populacije, ki je bila narejena na podlagi popisov v devetdesetih letih prejšnjega stoletja (355–465 gnezdečih parov, Tome *et al.* 2005), se je gnezdeča populacija na območju zmanjšala za več kot 85 %.



Slika 4: Lokacije pribe, zabeleženih tekom obeh ponovitev popisa vrste v okviru projekta EIP VIVEK na območju Ljubljanskega barja (rumene točke – prvi popis, modre točke – drugi popis)



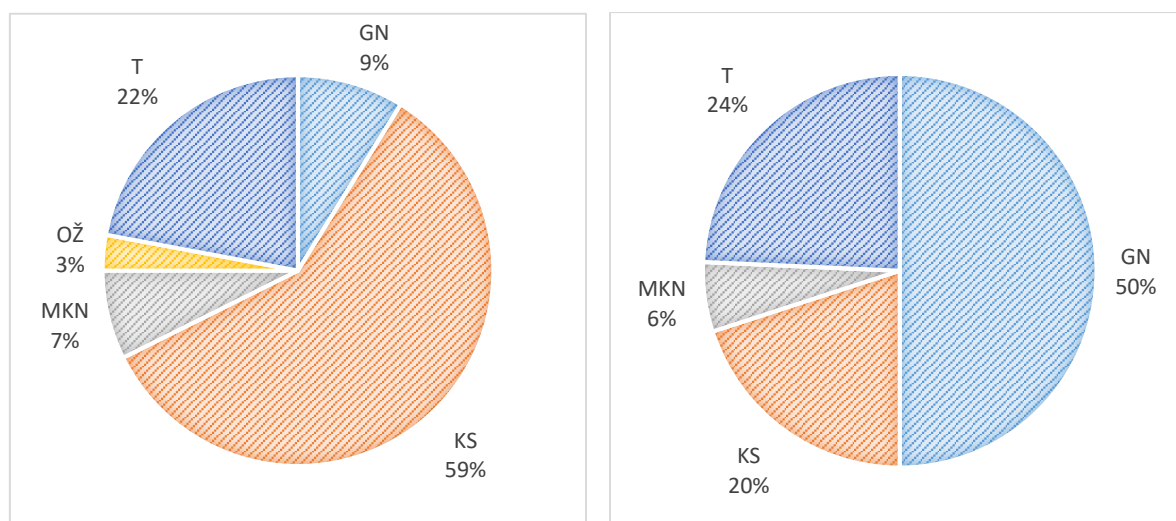
Slika 5: Okvirna območja, pomembna za pribo na Ljubljanskem barju

Tekom popisov na Ljubljanskem barju smo pribe zabeležili v petih različnih habitatih. Največ osebkov in v skoraj enakem odstotku smo v obeh popisih opazovali na njivskih površinah (78,1 % v prvem in 78,8 % v drugem popisu). V prvem popisu se je največ pribe (52,3 %) zadrževalo na koruznih strniščih (KS), v drugem (52,9 %) pa na golih njivah (GN). Njive z ozimnimi žiti (OŽ) so bile v začetku gnezditvene sezone v primerjavi s kasnejšim obdobjem pomembnejši habitat. Delež zabeleženih osebkov na mladih koruznih njivah (MKN) in travnikih (T) pa se med popisoma ni bistveno razlikoval (tabela 3). Razdelitev na gnezditveno sumljive/gnezdeče in negnezdeče osebke je pokazala, da so prvi v obeh popisih pogosteje uporabljali koruzna strnišča, medtem ko so drugi pogosteje uporabljali gole njive. Njive z ozimnimi žiti so bile tako v začetku gnezdenja kot kasneje v sezoni pomembnejši habitat za negnezdeče kot za gnezditveno sumljive/gnezdeče osebke. Slednji so bili na njih registrirani v bistveno manjši meri in še to le v prvem popisu. Na travnikih so se gnezditveno sumljivi/gnezdeči osebki pojavljali v približno enakem odstotku tekom celotne sezone, odstotek negnezdečih osebkov v tem habitatu pa se je v primerjavi z začetkom kasneje v sezoni zmanjšal. Za negnezdeče osebke so bile ob ponovitvi popisa drugi najpomembnejši habitat mlade koruzne njive (sliki 6 in 7).

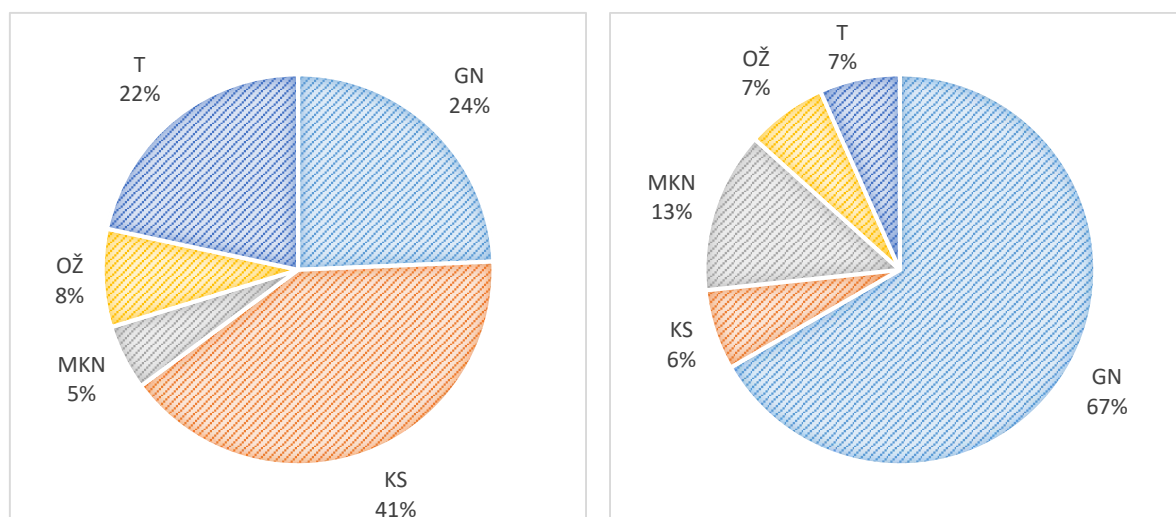
Tabela 3: Število osebkov in njihovi deleži pojavljanja (v %) po posameznih habitatih v prvem in drugem popisu na Ljubljanskem barju (št. izven oklepaja – št. vseh zabeleženih osebkov v posameznem habitatu tekom posameznega popisa, št. v oklepaju – št. delež osebkov v posameznem habitatu tekom posameznega popisa).

Habitat	Prvi popis	Drugi popis
GN	15 (14,3)	45 (52,9)
KS	55 (52,3)	15 (17,6)
ŽS	0 (0)	0 (0)
MKN	7 (6,7)	6 (7,1)
OŽ	5 (4,8)	1 (1,2)
T	23 (21,9)	18 (21,2)

P	0 (0)	0 (0)
Skupaj	105 (100)	85 (100)



Slika 6: Deleži gnezditveno sumljivih/gnezdečih osebkov pribe, zabeleženih po posameznih habitatih tekom obeh popisov na Ljubljanskem barju (levo – 1. popis, desno – 2. popis)



Slika 7: Deleži negnezdečih osebkov pribe, zabeleženih po posameznih habitatih tekom obeh popisov na Ljubljanskem barju (levo – 1. popis, desno – 2. popis)

V obdobju popisov je bilo najdenih dvanajst gnezd z jajci, od tega pet na goli njivi in pet na koruznem strnišču vzhodno od Ižanske ceste (ploskev 3) ter eno na koruznem strnišču in eno na travniku južno od Notranjih Goric (ploskev 10). Na obeh območjih so bile kasneje opazovane družine prib z mladiči. Dva odrasla osebka z mladičem sta bila opazovana tudi zahodno od Brezovice pri Ljubljani.



Slika 8: Gnezdo pribe na koruznem strnišču vzhodno od lžanske ceste (Foto: Blaž Blažič)



Slika 9: Gnezdo pribe z dvema mladičema na koruznem strnišču vzhodno od Ižanske ceste (Foto: Blaž Blažič)

3 DRAVSKO-PTUJSKO-SREDIŠKO POLJE

3.1 Metoda popisa

Popis pribe in poljskega škrjanca na Dravsko-Ptujsko-Središkem polju je bil izveden na 12 vnaprej določenih ploskvah (slika 10). Obe ciljni vrsti smo popisovali po metodi, ki je bila za popis pribe na tem območju uporabljena že v obdobju 2016–2018 (Horvat & Denac 2019). Popisovalec se je z avtomobilom premikal po popisni ploskvi ter se ob tem pogosto ustavljal in območje natančno pregledoval z daljnogledom ali teleskopom. Izbor poti je prilagodil tako, da je lahko na posamezni popisni ploskvi pregledal vse za pribo potencialno primerne površine – vse obdelovalne površine (njive, travnike in pašnike), obrežja stoječih vodnih teles, otoke znotraj stoječih vodnih telesih, zamočvirjene in ruderalne površine ter poti, ceste in kolovoze izven naselij. Lokacije obeh ciljnih vrst je sproti vrisoval na karto, tako da je naredil križec in poleg pripisal zaporedno črko opazovanja. V obrazec pa je nato pod vsako zaporedno črko zabeležil pripadajočo ciljno vrsto, število opazovanih odraslih osebkov ter njihovo vedenje oz. status. V kolikor je bilo mogoče, je osebkke ločil tudi po spolih. Za beleženje vedenja smo uporabili šifrant z naslednjimi kategorijami: SE – selitev (posamezen ali več osebkov preleti območje), NGV – negnezditveno vedenje (prehranjevanje, počivanje), GV – gnezditveno vedenje (svatovski let, preganjanje, parjenje, kopanje jamice, prinašanje hrane), GN – gnezdo (valjenje), ML – mladiči.

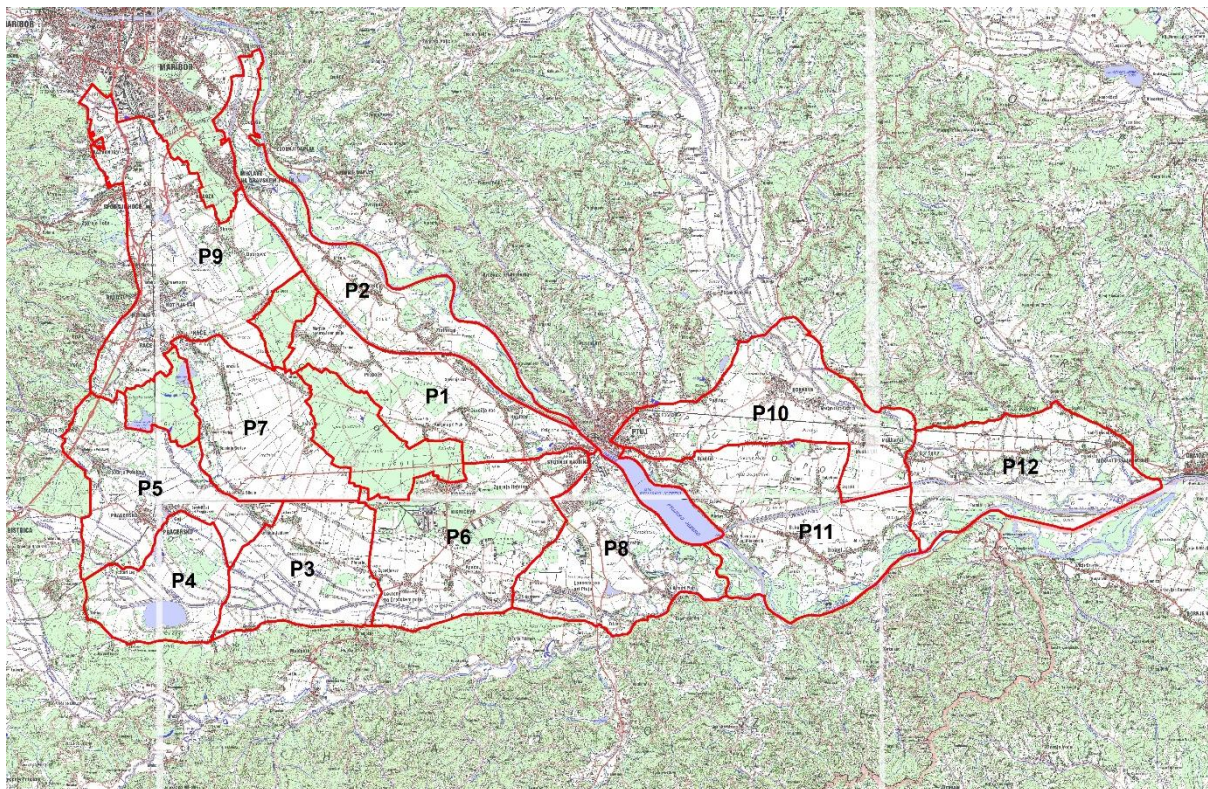
Na vsaki ploskvi smo opravili dva popisa. Prvi popis smo opravili med 1. marcem in 25. aprilom, drugi popis pa med 26. aprilom in 30. majem. Med obema popisoma je bilo vsaj 14 dni razlike. Popisovali smo v lepem vremenu brez dežja in vetra, med 8:30 in 17:00.

Površinam s pribami smo po vnaprej določenem šifrantu pripisali tudi tip habitata. Pri tem smo uporabili naslednje kategorije:

- MKN - mlada koruzna njiva → Na njivi že poganja koruza. Zemlja na površini je izravnana, večjih grud ni, rastline so nizke.
- KS/ŽS - koruzno strnišče/žitno strnišče → Njiva, na kateri so prejšnjo sezono poželi koruzo (KS) ali žito (ŽS). Vidni so ostanki pridelka, ostanki stebel so še v zemlji ali izpuljeni. Deli stebel, koruzni listi in prazni storži ležijo na površini. Strnišče lahko prerašča trava.
- GN – gola njiva → Preorana ali prebranana njiva, pripravljena na setev, ali že kultivirana njiva, na kateri pridelek še ne poganja. Možne so večje grude zemlje, rastlin ni.
- JŽ - jara žita in drugi spomladanski posevki → Na njivi v času popisa že poganjajo spomladi sejana žita ali drugi spomladanski posevki. Rastline so nizke.
- OŽ – ozimna žita → Njiva z žitom, posejanim prejšnjo jesen. Pridelek je konec februarja običajno visok približno 15 cm, v primeru dolge zime z obilnimi padavinami pa manj.
- OPD – druge orne površine → orna zemljišča, ki ne ustrezajo opisu nobene izmed zgoraj omenjenih kategorij.
- T – travnik → Različni tipi travnikov ali površine s sejanimi travami, deteljo ali travno-deteljnimi mešanici, ki jih vzdržujejo s košnjo.

Digitalizacija podatkov z lokacijami ciljnih vrst je potekala s pomočjo programa ArcMap 10.3. Zaradi popisne metode (popis ni bil izveden med zložno hojo in je bil primarno osredotočen na lokacije s pribami), katere izbor je bil predvsem posledica velikosti ploskev (ploskve na Dravsko-Ptujsko-Središkem polju so več kot 9-krat večje od tistih na Ljubljanskem barju), zelo verjetno nismo registrirali vseh poljskih škrjancev. Z namenom čim bolj realne kartografske ponazoritve razširjenosti vrste na tem projektnem območju smo v pričujočem poročilu zato rezultatom popisov 2021 dodali še podatke iz podatkovne baze NOAGS v obdobju 2017-2021 (DOPPS lastni podatki).

Podatke popisa habitata pribe smo ponazorili tabelarično in grafično, pri čemer smo primerjali tudi rabo habitata med negnezdečimi in gnezditveno sumljivimi³/gnezdečimi osebki⁴.



Slika 10: Popisne ploskve za pribo in poljskega škrjanca na Dravsko-Ptujsko-Središkem polju v letu 2021

3.2 Rezultati in diskusija

3.2.1 Poljski škrjanec

V obeh popisih skupaj smo zabeležili 23 osebkov poljskega škrjanca, od tega 14 osebkov v prvem in 9 osebkov v drugem popisu. Vsi škrjanci so bili registrirani med petjem.

Tabela 4: Pregled zbranih podatkov o popisanih poljskih škrjancih na območju Dravsko-Ptujsko-Središkega polja.

Popisna ploskev	Št. osebkov v 1. popisu	Št. osebkov v 2. popisu
Ploskev 1	/	/
Ploskev 2	/	/
Ploskev 3	4	2
Ploskev 4	/	/
Ploskev 5	/	/
Ploskev 6	/	/
Ploskev 7	3	4
Ploskev 8	/	/
Ploskev 9	/	/
Ploskev 10	2	2
Ploskev 11	2	/
Ploskev 12	3	1
Skupaj	14	9

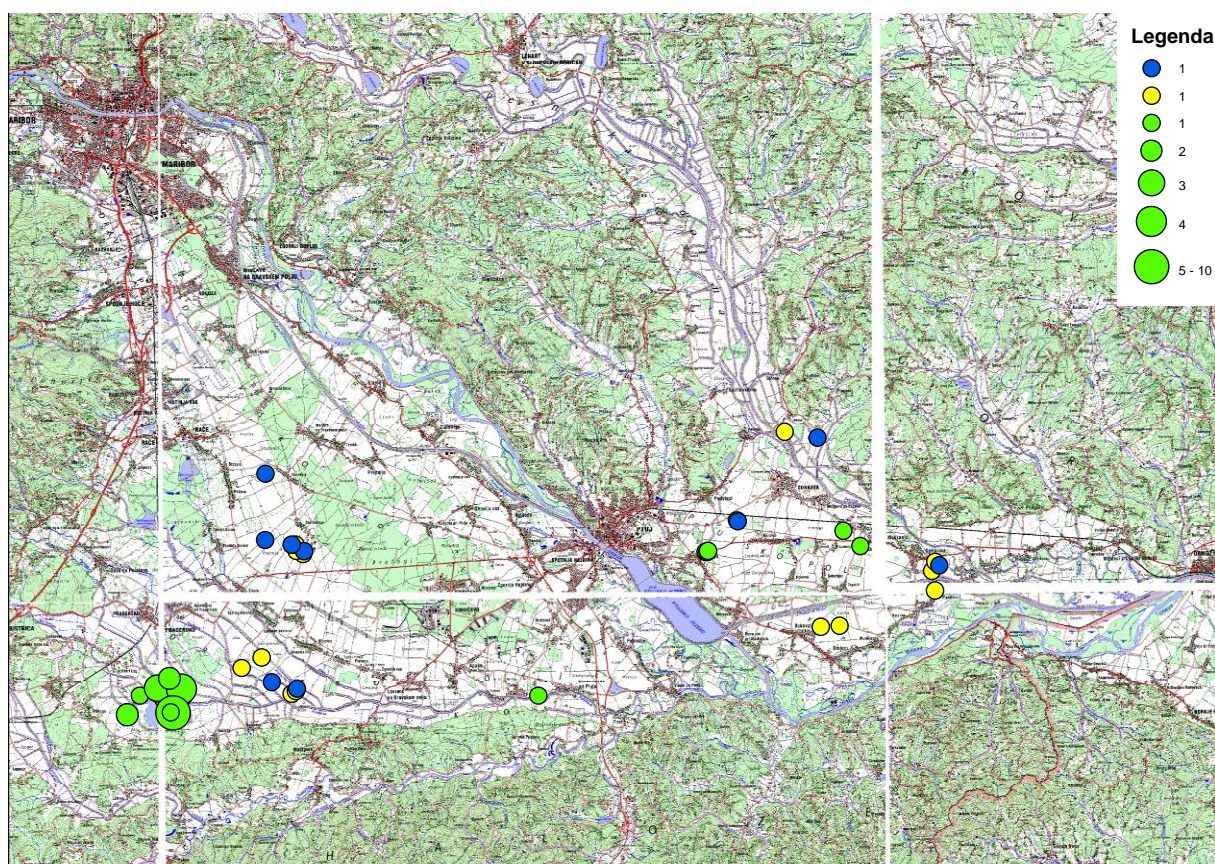
³ Osebki, pri katerih je bilo zabeleženo petje/svatovski let, preganjanje plenilcev, parjenje ali kopanje jamice.

⁴ Osebki, pri katerih je bilo zabeleženo valjenje, gnezdo z jajci ali mladiči.

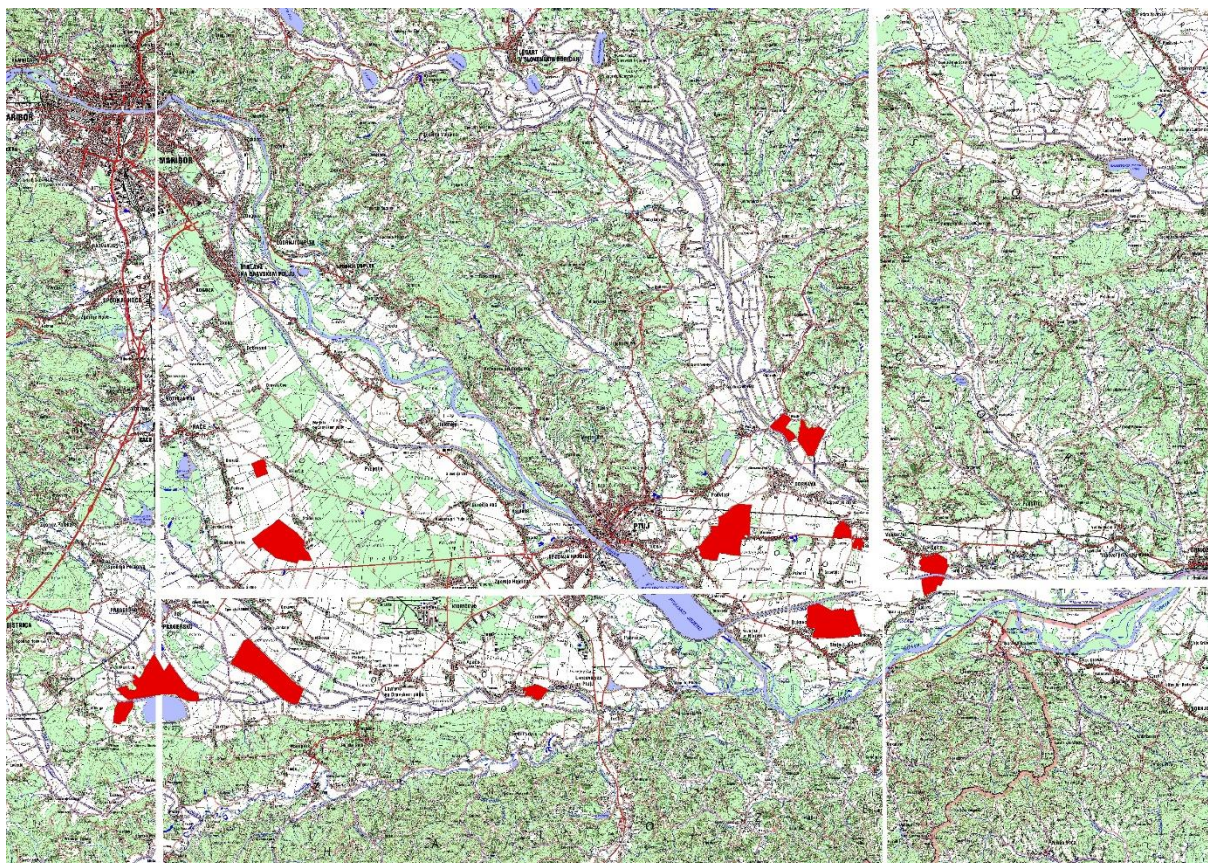
Vrsta je bila v vsaj enem popisu registrirana na 5 ploskvah. Največ osebkov smo prešteli v trikotniku Sestrže, Spodnje Jablane in Podložje (ploskev 3) ter na območju jugovzhodno od Rač (ploskev 7). Posamezne škrjance smo popisali še na območju med Spuhljo in Dornavo (ploskev 10), južno od Mostelj, vzhodno od Bukovcev (ploskev 11) ter v trikotniku med Gajevci, Gorišnico in Forminom (ploskev 12).

V obdobju zadnjih petih letih je bila vrsta na Dravsko-Ptujsko-Središkem polju naključno opazovana tudi na območjih, kjer je tekom popisov nismo registrirali. Največ tovrstnih podatkov v bazi NOAGS je iz okolice zadrževalnika Medvedce, posamezni vnosi pa so tudi iz območij zahodno od Lancove vasi pri Ptujju, v okolici Spuhlje in zahodno od Moškanjcev.

Na podlagi popisov v letu 2021 in naključnih podatkov v obdobju 2017-2021 v bazi NOAGS populacijo poljskega škrjanca na Dravsko-Ptujsko-Središkem polju ocenjujemo na 30-50 parov.



Slika 11: Lokacije poljskih škrjancev, zabeleženih tekom obeh ponovitev popisa vrste v okviru projekta EIP VIVEK na območju Dravsko-Ptujsko-Središkega polja (rumene točke – prvi popis, modre točke – drugi popis) in iz podatkovne baze NOAGS v obdobju 2017-2021 (zelene točke – lastni podatki DOPPS)



Slika 12: Okvirna območja, pomembna za poljskega škranjca na Dravsko-Ptujsko-Središkem polju

3.2.2 Priba

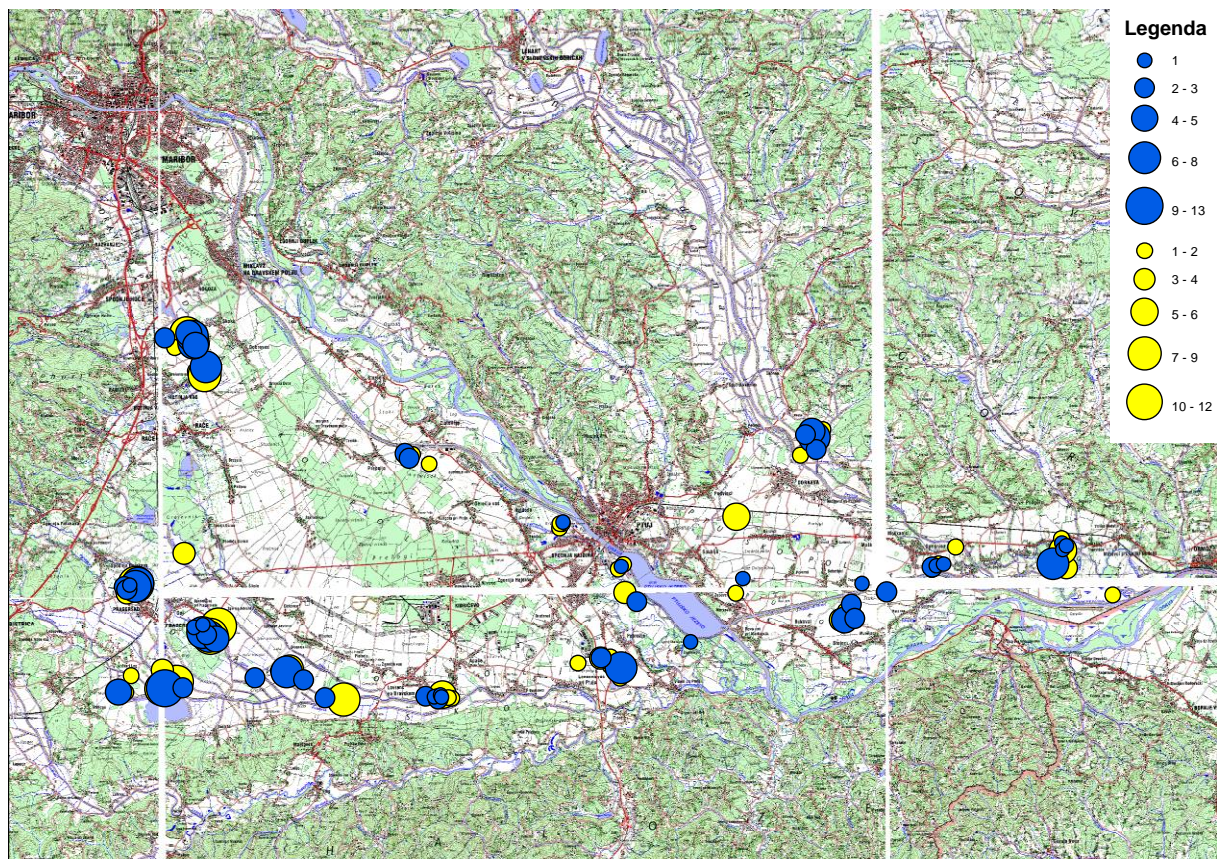
V obeh popisih skupaj smo prešteli 375 osebkov pribe, od tega 205 v prvem in 170 v drugem popisu. Pri treh petinah (59,3 %) smo opazovali bodisi gnezditveno vedenje (svatovski let, preganjanje plenilcev, parjenje ali kopanje jamice) bodisi valečo ptico oziroma mladiče.

Tabela 5: Pregled zbranih podatkov o popisanih pribah na območju Dravsko-Ptujsko-Središkega polja (št. izven oklepaja – št. vseh zabeleženih osebkov na ploskvi tekom posameznega popisa, št. v oklepaju – št. registriranih osebkov, pri katerih je bilo tekom posameznega popisa opazovano gnezditveno vedenje (svatovski let, preganjanje plenilcev, parjenje), gnezdo (valjenje) ali mladiči), / - vrsta na ploskvi tekom posameznega popisa ni bila zabeležena).

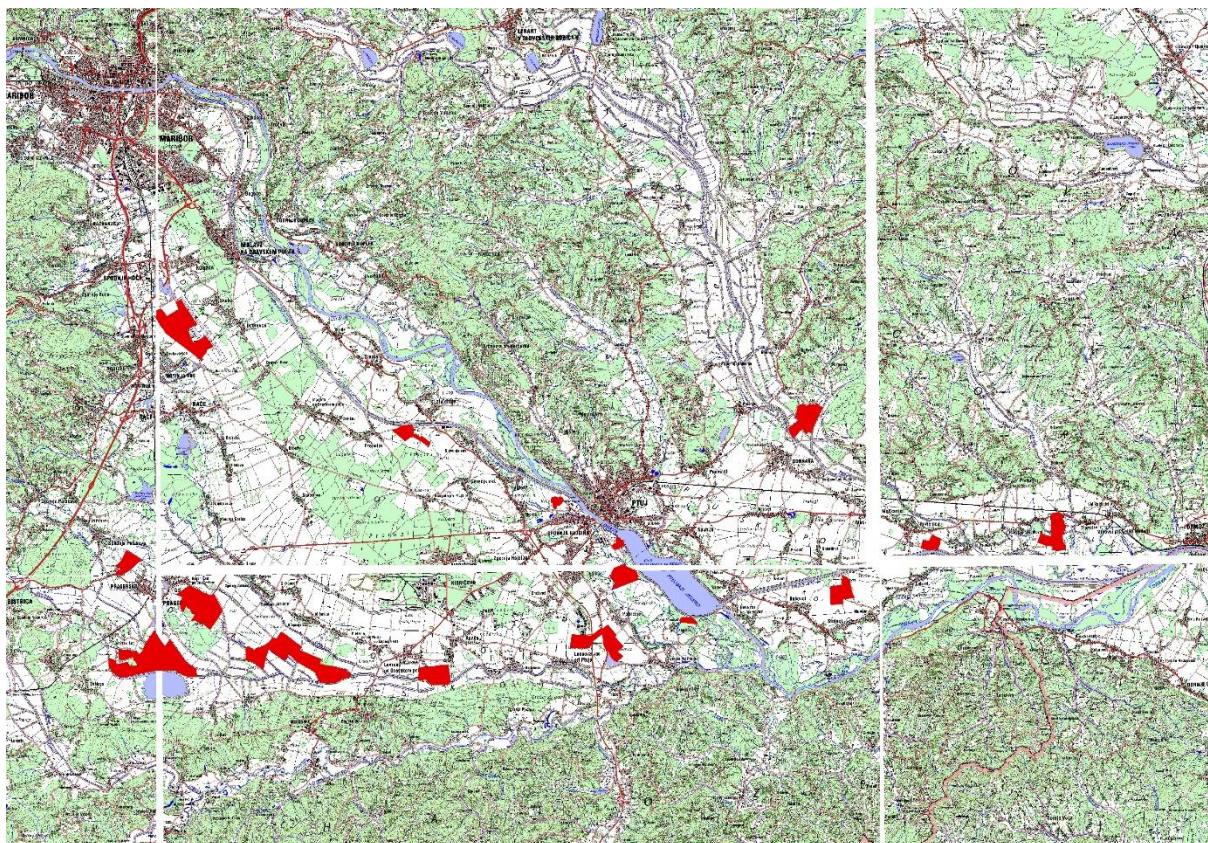
Popisna ploskev	Št. osebkov v 1. popisu	Št. osebkov v 2. popisu
Ploskev 1	7 (4)	5 (4)
Ploskev 2	/ (/)	/ (/)
Ploskev 3	15 (5)	15 (11)
Ploskev 4	49 (3)	39 (17)
Ploskev 5	21 (21)	18 (18)
Ploskev 6	7 (4)	8 (6)
Ploskev 7	/ (/)	/ (/)
Ploskev 8	21 (15)	12 (7)
Ploskev 9	36 (35)	32 (5)
Ploskev 10	18 (18)	17 (14)
Ploskev 11	15 (14)	11 (11)
Ploskev 12	16 (7)	13 (3)
Skupaj	205 (126)	170 (96)

Priba je bila v vsaj enem popisu registrirana na 10 ploskvah. Največ osebkov smo prešteli v širši okolici Pragerskega (ploskvi 4 in 5) in ob letališču Maribor (ploskev 9). Posamezne ohlapne kolonije pa smo našli še vzhodno od Prepolja in severno od Spodnje Hajdine (ploskev 1), zahodno in vzhodno od Lovrenca na Dravskem polju (ploskvi 3 in 6), med Lancovo vasjo pri Ptujju In Ptujskim jezerom (ploskev 8), severno od Dornave (ploskev 10), med Bukovci in Forminom (ploskvi 10 in 11) ter med Cvetkovci in Trgoviščem (ploskev 12).

Na podlagi popisa v letu 2021 smo populacijo na Dravsko-Ptujsko-Središkem polju ocenili na 80-100 parov. Zadnji popis pribe je bil na istem območju izveden v sezonah 2016–2018, ko je bilo ugotovljenih 148 (2016), 130 (2017) in 117 (2018) gnezdečih parov (Horvat & Denac 2019).



Slika 13: Lokacije prib, zabeleženih tekom obeh ponovitev popisa vrste v okviru projekta EIP VIVEK na območju Dravsko-Ptujsko-Središkega polja (rumene točke – prvi popis, modre točke – drugi popis)

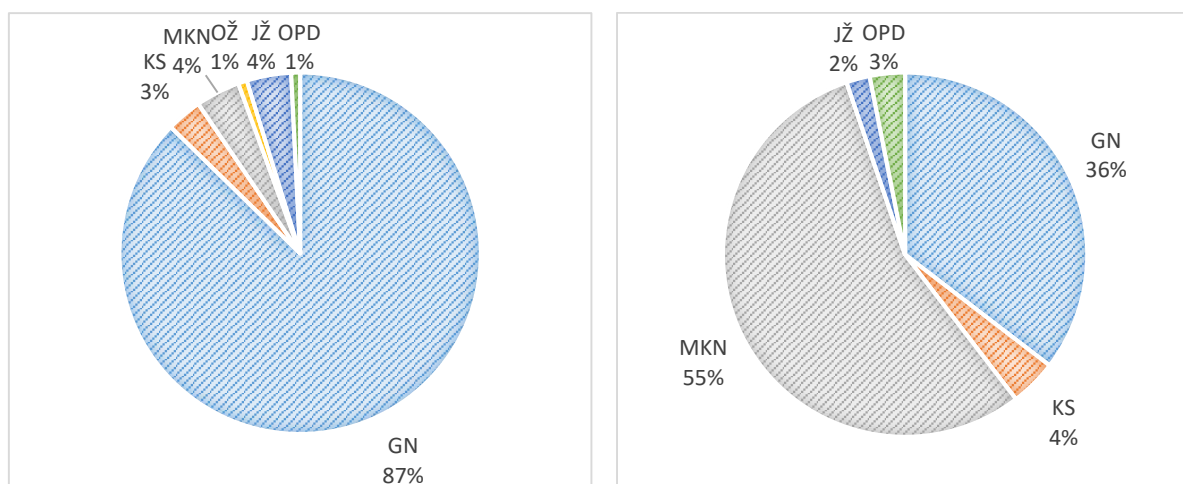


Slika 14: Okvirna območja, pomembna za pribo na Dravsko-Ptujsko-Središkem polju

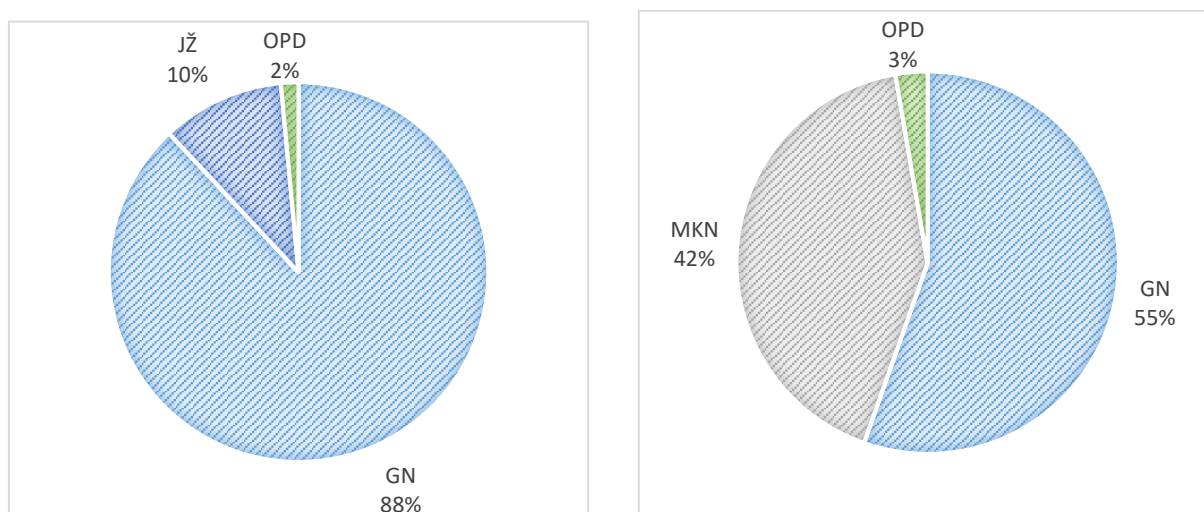
Tekom popisov na Dravsko-Ptujsko-Središkem polju smo pribe registrirali v šestih različnih habitatih. Vse na tleh opazovane osebkke smo v obeh popisih zabeležili izključno na njivskih površinah. V prvem popisu se je daleč največ prib (87,6 %) zadrževalo na golih njivah (GN), v drugem popisu pa smo jih v podobnih odstotkih (49,4 % in 44,1 %) popisali tako na golih kot na mladih koruznih njivah (MKN). Njive z jarim žitom (JŽ) so pribe uporabljale skoraj izključno v začetku gnezditvene sezone. Delež zabeleženih osebkov na koruznih strniščih (KS), njivah z ozimnim žitom (OŽ) in drugih ornih površinah (OPD) pa se med popisoma ni bistveno razlikoval. Razdelitev na gnezditveno sumljive/gnezdeče in negnezdeče osebkke je pokazala, da so v prvem popisu oboji daleč najpogosteje uporabljali gole njive. Kasneje v sezoni pa se je raba tega habitata zmanjšala, medtem ko se je povečal pomen mladih koruznih njiv. Slednje so za gnezditveno sumljive/gnezdeče osebkke v tem času predstavljale najpomembnejši, za negnezdeče pa drugi najpomembnejši habitat. Njive z jarimi žiti so v večji meri uporabljali zgolj negnezdeči osebkke, njihov pomen pa je bil zanje največji v obdobju prvega popisa (sliki 15 in 16).

Tabela 6: Število osebkov in njihovi deleži pojavljanja (v %) po posameznih habitatih v prvem in drugem popisu na Dravsko-Ptujsko-Središkem polju (št. izven oklepaja – št. vseh zabeleženih osebkov v posameznem habitatu tekem posameznega popisa, št. v oklepaju – št. delež osebkov v posameznem habitatu tekem posameznega popisa).

Habitat	Prvi popis	Drugi popis
GN	169 (87,6)	84 (49,4)
KS	4 (2,1)	4 (2,4)
ŽS	0 (0)	0 (0)
MKN	5 (2,6)	75 (44,1)
OŽ	1 (0,5)	0 (0)
JŽ	12 (6,2)	2 (1,2)
OPD	2 (1)	5 (2,9)
T	0 (0)	0 (0)
Skupaj	193 (100)	170 (100)



Slika 15: Deleži gnezditveno sumljivih/gnezdečih osebkov pribe, zabeleženih po posameznih habitatih tekem obeh popisov na Dravsko-Ptujsko-Središkem polju (levo – 1. popis, desno – 2. popis)



Slika 16: Deleži negnezdečih osebkov pribe, zabeleženih po posameznih habitatih na Dravsko-Ptujsko-Središkem polju tekem obeh popisov na Dravsko-Ptujsko-Središkem polju (levo – 1. popis, desno – 2. popis)

V obdobju popisov je bilo skupno opazovanih 39 valečih ptic. Od tega 2 v prvem in 37 v drugem popisu. Največ jih je bilo zabeleženih v širši okolici Pragerskega (ploskvi 4 in 5), ob letališču Maribor (ploskev 9) in med Lancovo vasjo pri Ptuju in Ptujskim jezerom (ploskev 8). Večina registriranih gnezd se je nahajala bodisi na golih (18) bodisi na mladih koruznih njivah (17). Dve gnezdi sta bili najdeni tudi na koruznem strnišču, po eno pa na njivi z jarimi žiti in na drugih ornih površinah.

4 VIRI

- Atlas ptic (2021): Poljski škrjanec *Alauda arvensis*. – [<https://atlas.ptice.si>], 02/08/2021
- Bibby C.J., Burgess N.D., Hill D.A., Mustoe S. (2000): Bird Census Techniques, 2nd edn. – Academic Press, London.
- Horvat E., Denac D. (2019): Dinamika populacije in raba habitatov ptice *Vanellus vanellus* v kmetijski krajini na Dravskem in Ptujskem polju (SV Slovenija). *Acrocephalus* 40 (182/183): 3–22.
- Tome D., Sovinc A., Trontelj P. (2005): Ptice Ljubljanskega barja. Monografija DOPPS št. 3 – DOPPS, Ljubljana.