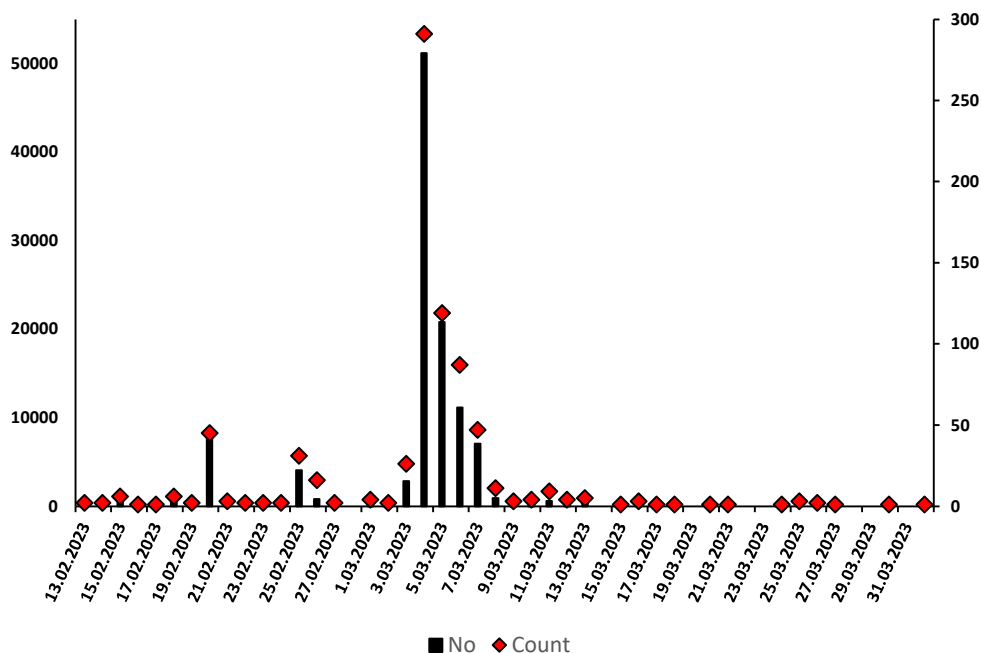


Prelet žerjava *Grus grus* pomladi 2023

Dejan Bordjan,
Kratko poročilo za opazovalce

Pred vami je že deseto kratko poročilo o preletu žerjavov. Prvo je bilo pripravljeno za leto 2018, kasnejša pa so se delila na spomladanski in jesenski del. To je torej peto poročilo s pomladanskega preleta. Glede na podatke, ki se jih sistematsko zbira že od leta 2007, število opaženih žerjavov narašča, kar odraža tudi Evropski trend vrste. Narašča tudi število opazovalcev, ki posredujejo svoja opazovanja. Slednje pomeni tudi, da je vedno več tudi jat, ki jih opazuje več opazovalcev. V tem poročilu so opazovanja ločena, četudi gre morebiti za iste jate.

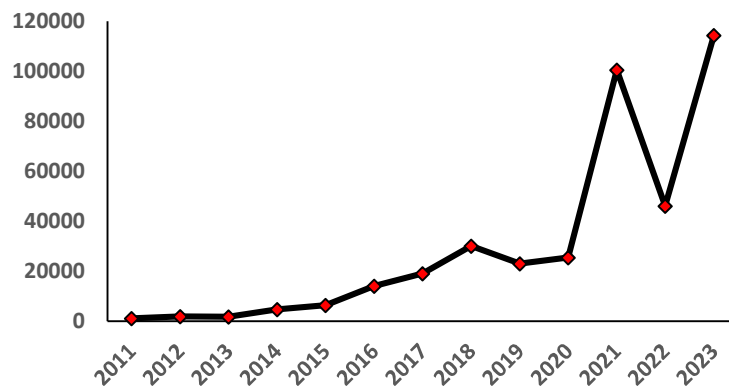
Verjetno prva jata žerjavov na pomladanski selitvi je bila opažena že 29.1.2023. Sicer pa se je pomladanska selitev začela 13.2.2023 in dosegla prvi višek 20.2.2023, ko je bilo že opazovanih več kot 8000 žerjavov. Naslednji višek je bil 25.2.2023, ko smo skupaj opazovali več kot 4000 žerjavov. Resnični višek pa je bil 4.3.2023, ko je bilo opazovanih izjemnih 51.168 žerjavov, kar je 44.8.% vseh prešteti osebkov. Izjemna selitev se je nadaljevala še naslednjih nekaj dni, ko smo vsak dan prešteli več kot 7000 žerjavov (Slika 2). V samo štirih dneh smo skupaj prešteli 79% vseh žerjavov. Za tem se je selitev umirila. Posamezne jate na selitvi smo opazovali še vse do 26.3.2023. Zadnje žerjave pa smo opazovali še do 11.4.2023. Skupaj smo pomladi 2023 opazovali 114.163 žerjavov, kar je največ doslej v sezoni in šele drugič smo prešteli več kot 100.000 žerjavov v posamezni sezoni (slika 2). Zabeležili smo 754 jat, kar je največ doslej med pomladansko selitvijo ter le nekaj jat manj kot smo jih zabeležili jeseni 2022. Povprečna velikost prešteti in fotografirani jat je bila 142 žerjavov. Slednje sicer ni največ doslej, a je vseeno med večjimi številkami. Največja opazovana jata je bila ocenjena na 1100 osebkov.



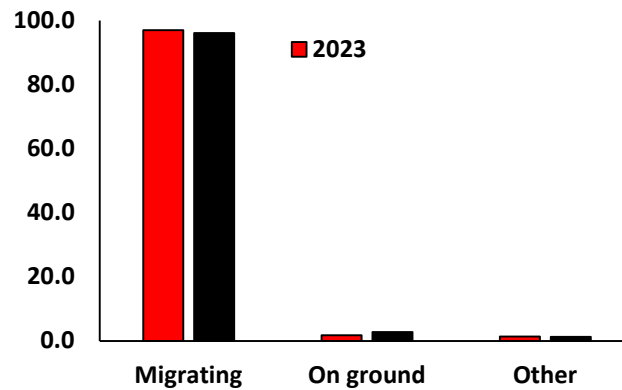
Slika 1: Število opazovanih osebkov (stolpci) in jat (rdeči karo) v Sloveniji med 13.2. in 1.4.2023.

Letošnje pomlad je bilo samo 1.7% žerjavov opazovanih na tleh, kar je 1% manj od povprečja (slika 3). Število opazovanih jat na tleh se le malo spreminja med leti. Tako smo z izjemo leta 2021 (31) od leta 2018 na tleh opazovali 11 do 16 jat. Se pa je v tem času precej dvignilo število jat na preletu. Tako se je število takih jat dvignilo od 152 kar na 723. Delež jat na tleh se je zato bistveno zmanjšal, samo število pa ne. Število žerjavov opazovanih na tleh je celo drugo največje doslej, a je tudi število na preletu daleč največje. Tako kot tudi v preteklih letih, je bilo največ žerjavov na tleh opazovanih na

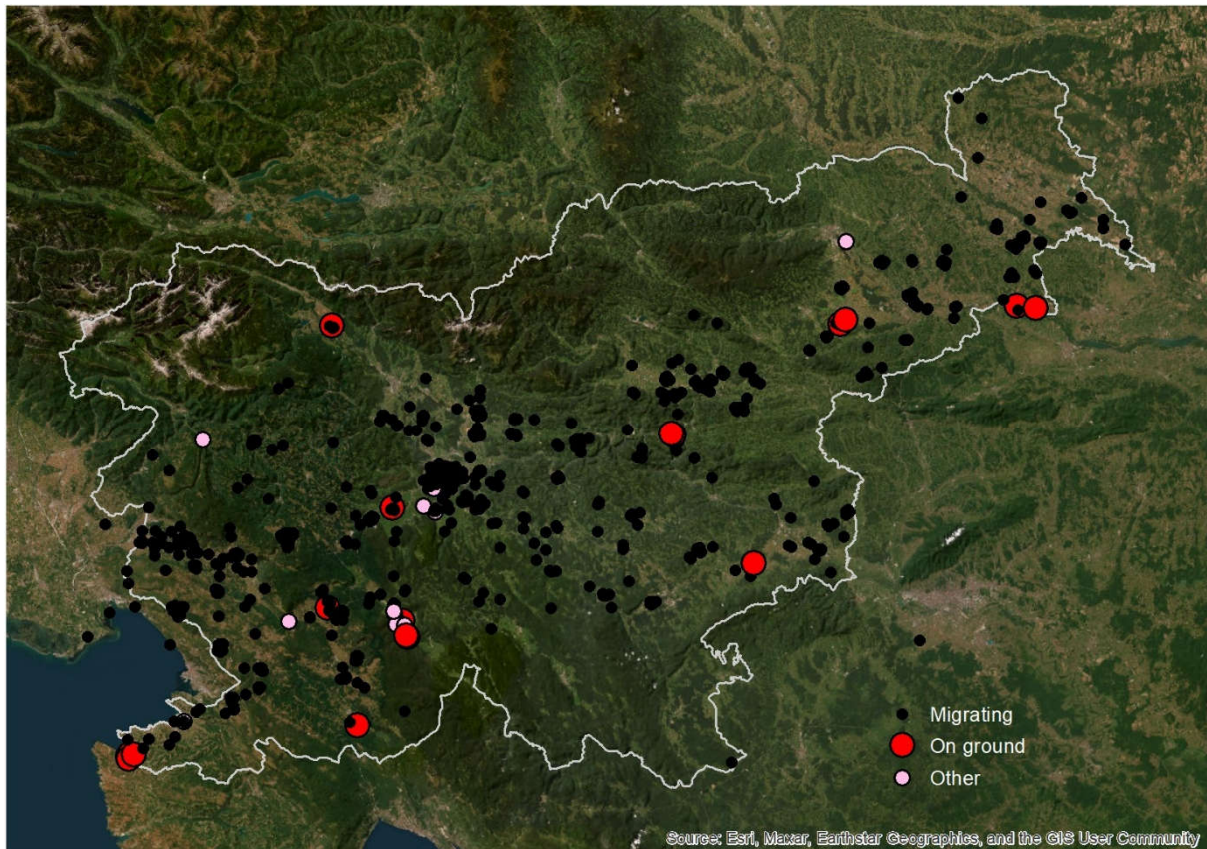
Cerkniškem jezeru (896). Večje število smo opazovali še v KP Sečoveljske soline, med Hraščami in Zagonom pri Postojni (slika).



Slika 2: Število opazovanih žerjavov med pomladansko selitvijo med leti 2011 in 2023.



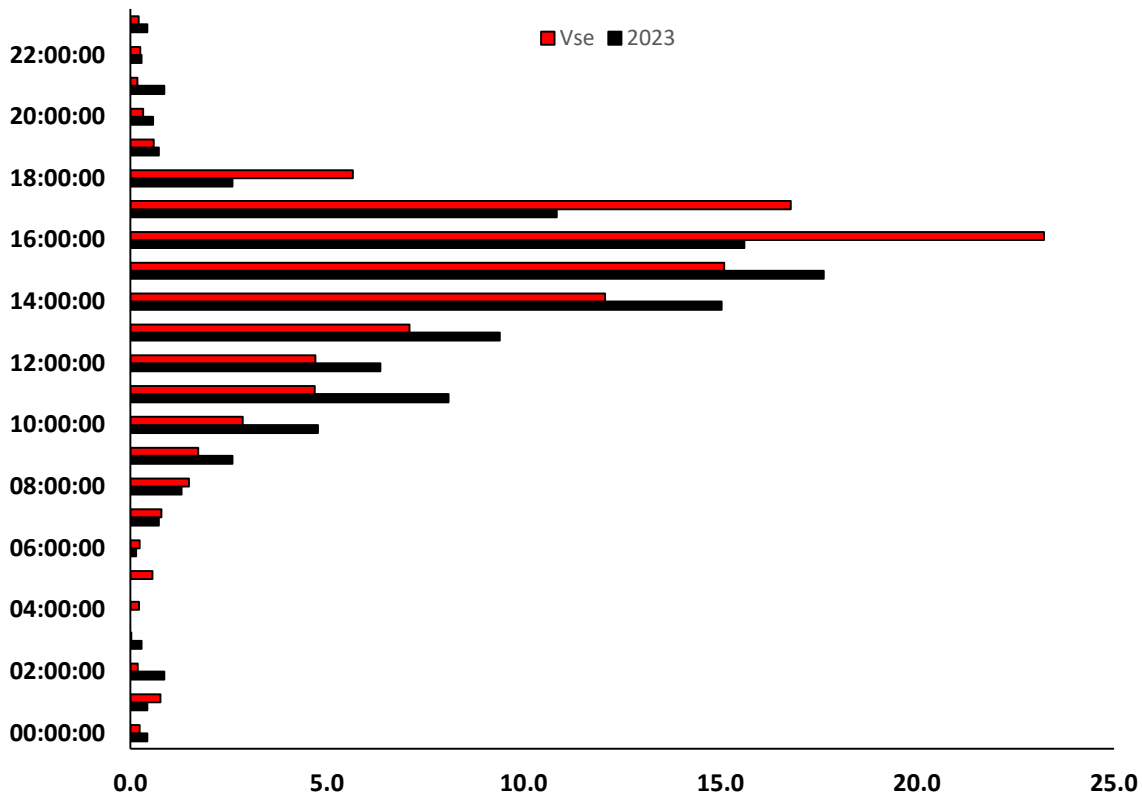
Slika 3: Delež opazovanih osebkov in jat žerjavov v letu in na tleh med pomladansko selitvijo 2023 v primerjavi s preteklimi pomladanskimi selitvami.



Slika 4: Opazovanja žerjavov pomladi 2023 glede na status preleta.

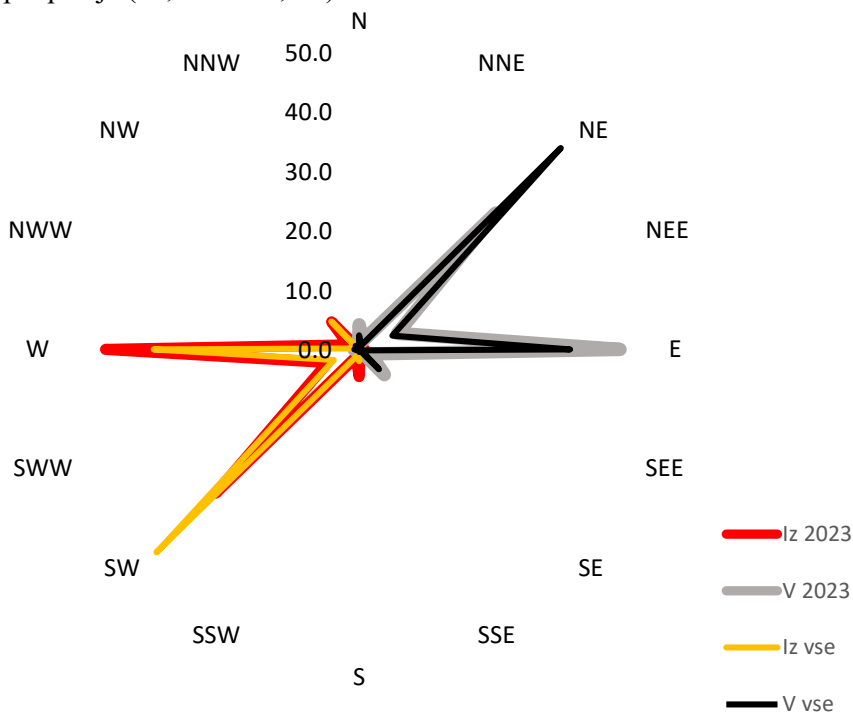
Časovna in prostorska razporeditev žerjavov

Žerjave smo opazovali v večini ur dneva (Slika 5). Izjema je bilo samo obdobje med četrto in šesto uro zjutraj. Več kot 10 % žerjavov v posamezni uri smo opazovali v štirih urah med drugo in peto uro popoldan, ko smo opazovali 59,1% vseh žerjavov. Več od povprečja preteklih let smo opazovali v dopoldanskih in zgodnjih popoldanskih urah med deveto zjutraj in tretjo popoldan. Slednjo uro je bil tudi višek opazovanj, kar je eno uro prej od povprečja. Zgodnejša opazovanja žerjavov so opazna tudi v povprečni uri opazovanja, ki je bila leta 2023 14:23, v preteklih letih pa je ta 14:43. V temnem delu dneva smo zabeležili le okoli 5% jat žerjavov. Zaradi slabše pokritosti nočnih ur, je verjetno ta delež večji od opazovanega.



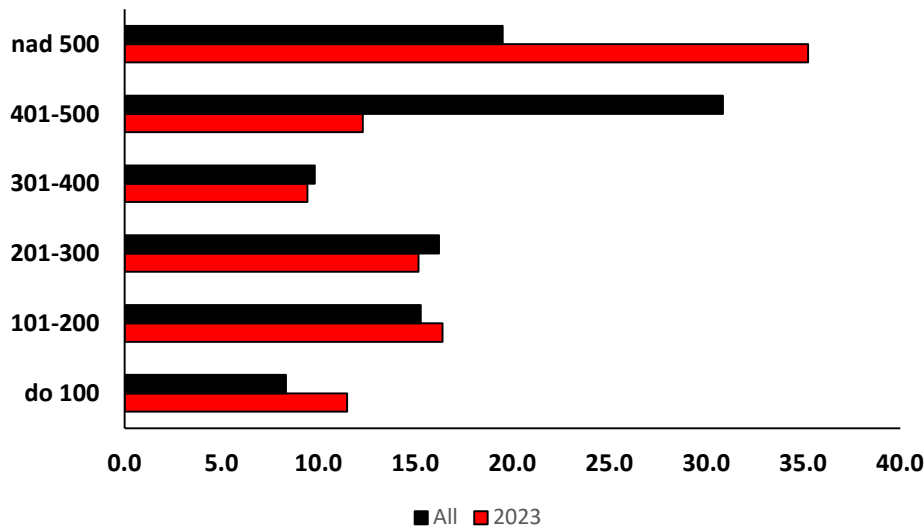
Slika 5: Časovna razporeditev deležev opazovanih žerjavov med pomladansko selitvijo 2023.

Podobno kot v preteklosti je največ žerjavov priletelo iz Z in JZ (skupaj 76,7%) ter odletelo proti SV in V (83,2%; slika 6). Smo pa v letu 2023 zabeležili več žerjavov iz JZ (42,6%) kot Z (34,1) glede na povprečje (34,5% in 48,1%). Ter podobno, več žerjavov je odletelo proti V (43,7%) kot proti SV (32,4%) glede na povprečje (35,3% in 47,9%).



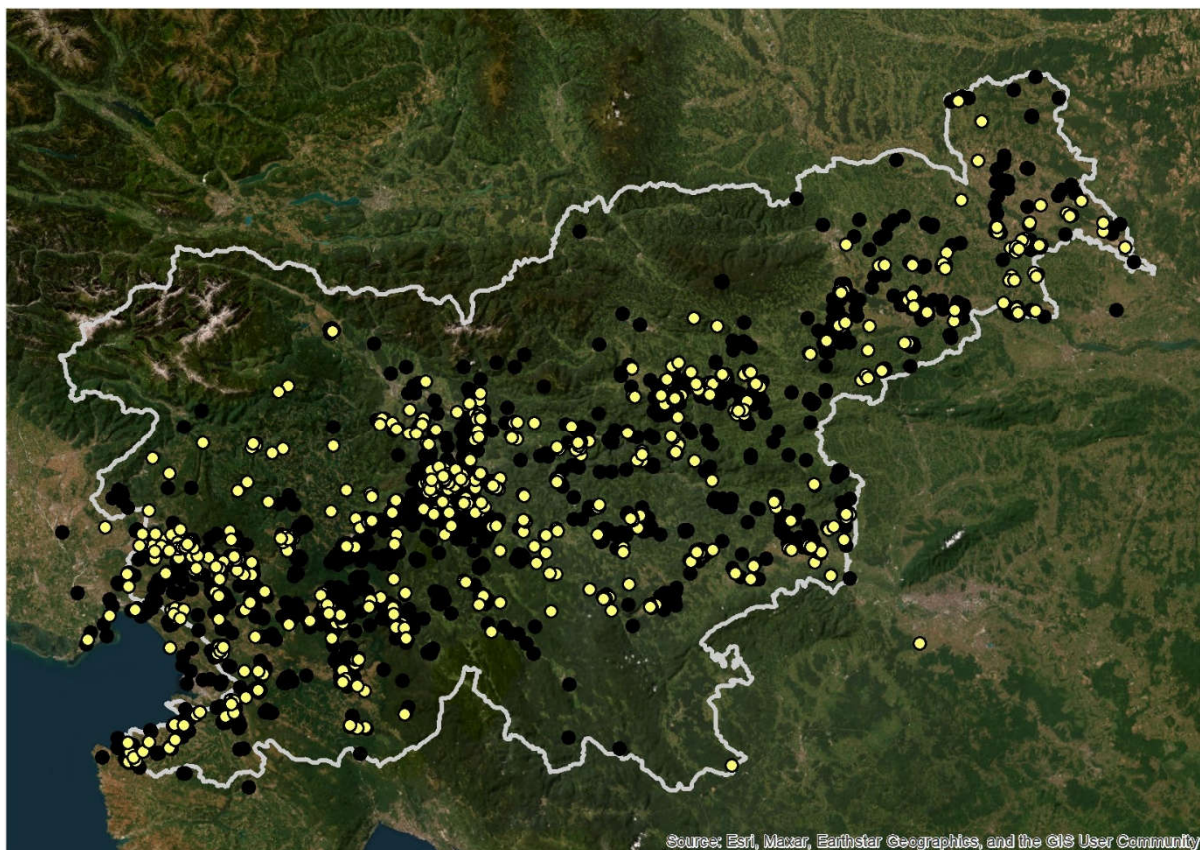
Slika 6: Zabeležene smeri selitve žerjavov čez Slovenijo pomladi 2023 v primerjavi z dosedanjimi pomladmi.

V letu 2023 smo opazovali več jat, za katere smo ocenili, da so letele več kot 500m nad tlemi, in sicer kar 35,2%. Kar je bistveno več od povprečja (19,2%). To je tudi višinski razred z največjim deležem opazovanj, v primerjavi s povprečjem, kjer je višinski razred z največjim deležem opazovanj 401-500 m nad morjem (30,9%). Zanimivo je tudi, da je bilo nekoliko več opazovanj pod 100 m nad morjem leta 2023 v primerjav s povprečjem.

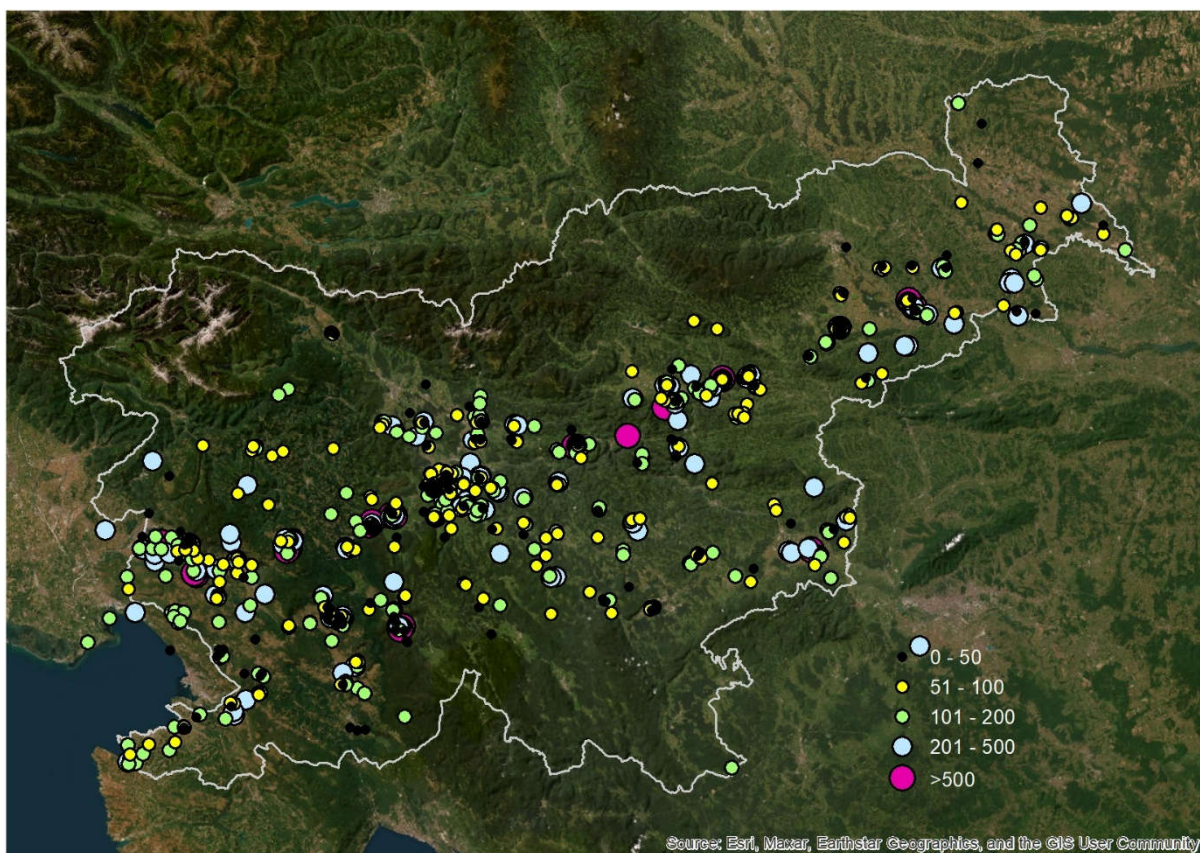


Slika 7: Višinski razred opazovanega leta jat žerjavov pomladi 2023 v primerjavi z dosedanjimi pomladanskimi opažanji.

Tudi med pomladansko selitvijo smo žerjave opazovali izrazito neenakomerno (slika 8). Skoraj vse žerjave smo opazovali v širokem pasu, ki poteka čez Slovenijo. V letu 2023 je bil nekoliko ožji kot v preteklih letih skupaj (slika 8). Praktično brez žerjavov so bili jug, severozahod in sever države, ki so skupaj premogli le 0,8% vseh žerjavov. Največ žerjavov smo opazovali v osrednjem delu Slovenije in sicer slabo tretjino (30,5%). V Z, V in JZ Sloveniji smo jih opazovali med 15,1 in 17,1% (Tabela 1). Občutno več žerjavov od povprečja smo zabeležili v Posavskem hribovju, na Savski ravnih, Voglajnskem in Zgornjesotelskem gričevju, Suhi krajini in Dobropolju, Trnovskem gozdu, Nanosu in Hrušici ter v Vipavski dolini. Predvsem slednja je imela 2,5 krat več žerjavov in je bila ena izmed štirih regij z več kot 10.000 opaženimi žerjavi.



Slika 8: Opazovanja žerjavov pomladi 2023 (rumeno) v primerjavi z opazovanji vseh dosedanjih pomladi (črno).



Slika 9: Velikost opazovanih jat med pomladansko selitvijo 2023.

Tabela 1: Regionalna razporeditev opazovanj žerjavov pomladi 2023 s primerjavo deležev v dosedanjih pomladih. Prikazane so regije, kjer smo jeseni 2022 zabeležili več kot 1000 opazovanih žerjavov. S sivo so označene regije z občutno večjim deležem žerjavov glede na povprečje. Z modro so označene regij z občutno manj žerjavov, sivo pa tiste, kjer je delež podoben povprečju.

	Osrednja				S	SV					V			J
	Cerkljansko, Škofjeloško, Polhograjsko in Rovtar	Ljubljansko barje	Posavsko hribovje	Savska ravan		Dravinske gorice	Dravska ravan	Murska raven	Slovenske gorice	Vogelajnsko in Zgornjesoteljsko gricevje	Halozne	Posavsko hribovje	Savinjska ravan	
Število žerjavov 2023	1337	14420	5048	14002		1021	7575	2443	2285	2066	1155	15633	5992	
delež pomlad 2023	1.2	12.4	4.3	11.9		0.9	6.5	2.1	2.0	1.8	1.0	9.1	5.2	
delež pomlad	0.3	12.2	2.1	5.1		1.2	5.9	1.2	1.3	0	0.8	6	3	
Število žerjavov 2023	35428				200	15555					18692			287
delež pomlad 2023	30.5				0.2	13.4					16.1			0.2
delež pomlad	23.0				0.5	10.1					13.3			2

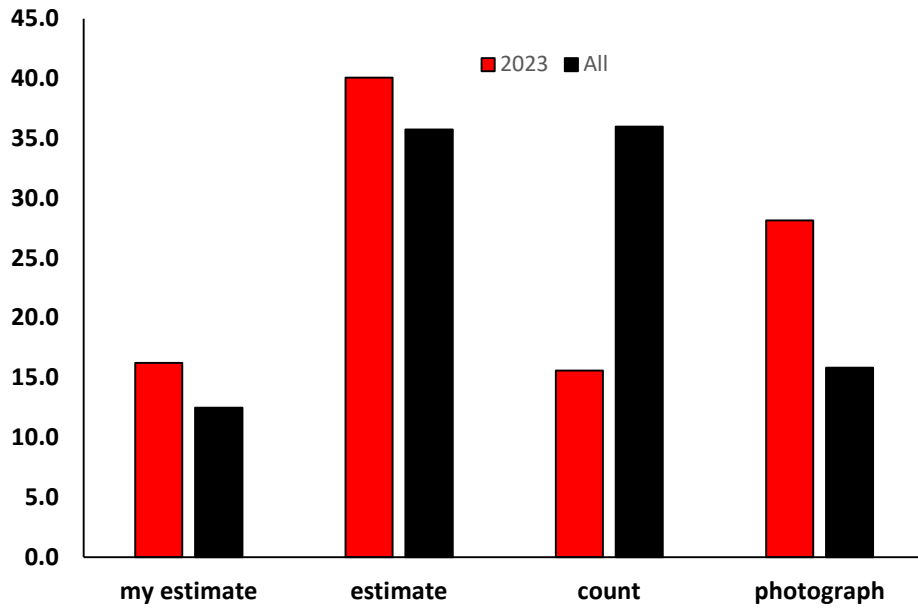
Nadaljevanje tabele 1

	JV			JZ							Z		SZ
	Dolenjsko podolje	Krška ravan	Krško, Senovsko in Bizeljsko gricevje	Suha Krajina in Dobropolje	Koprska brda	Kras	Notranjsko podolje	Pivško podolje in Vremšičica	Podgorski Kras, Čičarija in Podgrajsko podolje	Trnovski gozd, Nanos in Hrušica	Vipavska dolina		
Število žerjavov 2023	1493	2174	1955	1620	2683	4030	4117	7379	1299	4435	12132		
delež pomlad 2023	1.3	1.9	1.7	1.4	2.3	3.5	3.5	6.4	1.1	3.7	10.2		
delež pomlad	2	1.2	3.6	0.2	3.3	6.2	6.6	14.3	1.3	1.5	4.1		
Število žerjavov 2023	8109			19746							17571		474
delež pomlad 2023	7.0			21.8							15.1		0.4
delež pomlad	8.0			36.2							6.8		0.1

Vir podatkov

V zadnjem desetletju se v znanosti kot vedno pomembnejši izkazujejo podatki, ki jih zbere splošna javnost. Taki podatki so še posebej pomembni v raziskovanju organizmov v naravi ter pri prikazovanju širših naravnih pojavov. Čeprav taki podatki niso sistematično zbrani, lahko manjko sistematskega pristopa presežejo zaradi velike količine zbranih podatkov. Zbiranje podatkov o žerjavih je v veliki meri ne sistematsko. Nekaj podatkov se zbere na območjih rednih monitoringov, a teh je pogosto zanemarljivo malo. Pomladi 2023 smo na tak način opazovali le dobre 3% žerjavov. Tako lahko z mirno vestjo rečem, da tega poročila ne bi bilo v taki obliki brez vseh ljudi, ki nesebično in pogosto celo z velikim veseljem prispevajo svoja opazovanja. Brez vseh vas tako uspešna akcija sploh ne bi bila možna.

Podatke za podrobnejše spremljanje selitve žerjavov sta pomladi 2023 prispevala 302 različna opazovalca, kar je 38 več kot v jeseni 2022. Število slednjih narašča iz leta v leto in v letu 2023 je bilo kar 138 novih opazovalcev, ki so prispevali vsaj eno opazovanje. Se pa s povečevanjem naključnih opazovalcev manjša tudi delež jat, ki se jih prešteje. Poleg manjše izkušnosti s štetjem jat med letom, k temu prispevajo tudi vse večje jate žerjavov. Po drugi strani pa se vse več jat tudi fotografira in se jih naknadno prešteje, kar je celo bolj natančna metoda kot samo štetje v naravi. Še posebej to velja za večje jate, ki, kot je zapisano zgoraj, so vedno pogostejše.



Slika 10: Delež opazovanj žerjav ločeno po metodi določitve velikosti jate v pomladi 2023 v primerjavi z dosedanjimi pomladmi.